

SUBPROGRAMA PROJETOS DEMONSTRATIVOS – PDA
(Componente: Ações de Conservação da Mata Atlântica)

Projeto 066/MA: Implementação do Plano de Manejo da Estação Ecológica de Carijós
Proponente: Instituto Carijós Pró Conservação da Natureza

**CONSULTORIA PARA A ELABORAÇÃO DO DOCUMENTO SÍNTESE DO
CONHECIMENTO E DIRETRIZES PARA A PESQUISA NA
ESTAÇÃO ECOLÓGICA DE CARIJÓS**

DOCUMENTO SÍNTESE

VERSÃO FINAL

Angela Cordeiro

Novembro de 2010



SUMÁRIO

Siglas utilizadas, i

Índice de Tabelas e Figuras, ii

1. APRESENTAÇÃO, 1
2. METODOLOGIA, 2
3. PRODUÇÃO CIENTÍFICA NA ESEC CARIJÓS E ENTORNO, 8
4. GESTÃO DAS AÇÕES DE PESQUISA, 16
5. CONSIDERAÇÕES FINAIS E RECOMENDAÇÕES, 18

ANEXOS

ANEXO 1 – LISTA DE PUBLICAÇÕES DE PESQUISAS REALIZADAS NA ESEC CARIJÓS E ENTORNO, 20

ANEXO 2 – LISTA DE AUTORES VINCULADOS ATUALMENTE A UNIVERSIDADES OU CENTROS DE PESQUISA, 49

SIGLAS UTILIZADAS

CAPES – Coordenação de Aperfeiçoamento de Pessoal de Nível Superior
CCA - Centro de Ciências Agrárias (UFSC)
CCB - Centro de Ciências Biológicas (UFSC)
CCE - Centro de Ciências da Educação (UFSC)
CEART - Centro de Artes (UDESC)
CFH - Centro de Filosofia e Ciências Humanas (UFSC)
CFM - Centro de Ciências Físicas e Matemáticas (UFSC)
CSE - Centro Sócio-Econômico (UFSC)
CTC - Centro Tecnológico (UFSC)
EMBRAPA – Empresa Brasileira de Pesquisa Agropecuária
ESEC - Estação Ecológica
FAED - Centro de Ciências Humanas e da Educação (UDESC)
FASAR - Faculdade e Colégio Santa Rita
FLORAM - Fundação Municipal de Meio Ambiente
FURB - Fundação Universitária de Blumenau
FURG - Universidade Federal do Rio Grande
IBAMA - Instituto Brasileiro do Meio Ambiente e Recursos Naturais Renováveis
ICMBio - Instituto Chico Mendes de Conservação da Biodiversidade
IECOS - Instituto de Estudos Costeiros (UFPA)
IFSC - Instituto Federal Santa Catarina
IFSR - Instituto Federal Rio Grande do Sul
INPA - Instituto Nacional de Pesquisa da Amazônia
IPUF - Instituto de Planejamento Urbano de Florianópolis
MMA – Ministério do Meio Ambiente
MPF - Ministério Público Federal
PDA - Subprograma Projetos Demonstrativos (MMA)
PROAVES - Associação Brasileira para a Conservação das Aves
PUC-RS - Pontifícia Universidade Católica do Rio Grande do Sul
SISBIO - Sistema de Autorização e Informação em Biodiversidade
SNUC - Sistema Nacional de Unidades de Conservação
TCC - Trabalho de Conclusão de Curso
UC - Unidade de Conservação
UDESC - Universidade do Estado de Santa Catarina
UESC - Universidade Estadual de Santa Cruz
UFBA - Universidade Federal da Bahia
UFF - Universidade Federal Fluminense
UFPA – Universidade Federal do Pará
UFPR - Universidade Federal do PR
UFRGS - Universidade Federal do Rio Grande do Sul
UFS - Universidade Federal do Sergipe
UFSC - Universidade Federal de Santa Catarina
UFSCAR - Universidade Federal de São Carlos
UNESC - Universidade do Extremo Sul Catarinense
UNESP - Universidade Estadual Paulista Júlio de Mesquita
UNICAMP - Universidade Estadual de Campinas
UNICSUL - Universidade Cruzeiro do Sul
UNIDAVI - Universidade para o Desenvolvimento do Alto Vale do Itajaí
UNISUL - Universidade do Sul de Santa Catarina
UNOESC - Universidade do Oeste de Santa Catarina
UPC - Universitat Politècnica de Catalunya
URI - Universidade Regional Integrada do Alto Uruguai e das Missões
USP - Universidade de São Paulo

ÍNDICE DE TABELAS E FIGURAS

TABELAS

Tabela 1: Bases digitais consultadas, 3

Tabela 2: Número de títulos por área temática e por tipo de publicação, 10

Tabela 3: Categoria das Instituições de filiação dos autores, 12

Tabela 4: Relação de periódicos dos títulos de pesquisas realizadas na ESEC Carijós e entorno, 15

Tabela 5: Demandas de pesquisa indicadas no Plano de Manejo da ESEC Carijós e número de títulos publicados a partir de 2003, 17

Tabela 6: Solicitações de autorização para atividade de pesquisa na ESEC Carijós até setembro de 2009, 18

FIGURAS:

Figura 1: Captura de tela do banco de dados do EndNote com dispositivo de filtro, 4

Figura 2: Número de títulos por formato de publicação identificados no levantamento de pesquisas realizadas na ESEC Carijós e entorno, 8

Figura 3: Distribuição dos títulos das publicações em relação ao local de realização da pesquisa, 9

Figura 4: Número de pesquisas por grupo de fauna realizadas na ESEC Carijós e entorno, 9

Figura 5: Número de autores por Centros da UFSC envolvidos nas pesquisas realizadas na ESEC Carijós, 13

Figura 6: Número títulos publicados anualmente de pesquisas realizadas na ESEC Carijós e entorno, 14

OUTROS:

Boxe 1: Modelo do banco de dados bibliográfico de Teses e Dissertações, 5

Boxe 2: Modelo do banco de dados bibliográfico de artigos, 6

1. APRESENTAÇÃO

A Estação Ecológica dos Carijós, situada na porção noroeste da Ilha de Santa Catarina, Florianópolis, Estado de Santa Catarina, é uma unidade de conservação federal criada pelo Decreto no. 96.456 de 20 de julho de 1987. Com uma área total de 718 hectares, a UC tem como objetivo conservar os manguezais do Rio Ratonés e Saco Grande, protegendo-os das ameaças decorrentes do processo de urbanização.

O Plano de Manejo da Unidade foi aprovado em 2003, prevendo um conjunto de ações de manejo, proteção, pesquisa, monitoramento e educação ambiental. As ações de pesquisa foram concebidas com o intuito de aperfeiçoar o conhecimento sobre os recursos naturais protegidos pela ESEC e sobre a dinâmica socioeconômica e ambiental da região de entorno. O fomento e a promoção das atividades de pesquisa foram destacados no Plano como de fundamental importância para a gestão, em particular para a definição da Zona de Amortecimento e para apoiar as ações de monitoramento.

A execução do Plano de Manejo tem contado com a colaboração do Instituto Carijós Pró-Conservação da Natureza, organização não-governamental criada em 1999 com o objetivo de apoiar a consolidação da Unidade. No ano de 2006, o Instituto obteve a aprovação de recursos pelo PDA/Mata Atlântica – MMA para o Projeto 066-MA *‘Implementação do Plano de Manejo da Estação Ecológica de Carijós’*. Entre as ações previstas, o Projeto incluiu a revisão de pesquisas realizadas na Unidade e região de entorno, buscando com isso subsidiar o processo de revisão do Plano de Manejo. Para implementar esta ação, o Instituto Carijós, em acordo com o ICMBio, contratou uma consultoria¹ para realizar um levantamento do estado da arte das pesquisas na ESEC Carijós.

Este documento² traz o resultado final do levantamento sobre as pesquisas realizadas na ESEC Carijós com base nas consultas a bases digitais, Biblioteca da UFSC e no acervo da Unidade. Inicialmente é apresentada a metodologia utilizada no levantamento das informações. Em seguida são apresentados os resultados quantitativos do levantamento, incluindo o número de títulos publicados nas diferentes áreas temáticas. A parte final do documento discute aspectos relacionados à gestão das atividades de pesquisa na ESEC seguida das considerações finais e recomendações. A listagem dos títulos identificados no levantamento é apresentada no anexo 1 e o anexo 2 traz a listagem da vinculação institucional atual de autores ligados a universidades e centros de pesquisa. Este documento é acompanhado de um CD-ROM contendo a base de dados bibliográfica, uma versão teste do programa EndNote utilizado para a confecção da base de dados e pastas com cópias digitais de teses, dissertações e outros documentos que se teve acesso durante o levantamento.

¹ O trabalho foi executado por Angela Cordeiro, Enga. Agrônoma, M.Sc. acordei@uol.com.br - DMPC Serviços de Consultoria Ltda, sob a supervisão da analista ambiental Luisa Lopes – ICMBio/ESEC Carijós.

² Este documento foi precedido de uma versão preliminar com data de janeiro de 2010, a qual sofreu revisões e modificações.

2. METODOLOGIA

2.1. Busca de Informações

A busca de informações sobre as pesquisas realizadas considerou como área de abrangência a ESEC Carijós e as regiões de entorno, a saber: Bacia do Rio Ratonés, Bacia de Carijós e Baía Norte. O levantamento teve como foco as publicações científicas, acadêmicas e documentos técnicos lançados até o primeiro semestre de 2010, incluindo aqueles com data anterior à criação da Unidade.

Inicialmente foi feita uma consulta aos técnicos do ICMBio/ESEC e um levantamento da documentação existente nos arquivos da UC, incluindo a listagem de pesquisas autorizadas, arquivos digitais e documentos disponíveis na biblioteca local. Posteriormente deu-se início a uma busca em bases digitais, iniciando com pesquisa “livre” no Google e, em seguida, buscas específicas em sítios especializados. A listagem das bases consultadas está descrita na tabela 1, incluindo bases de periódicos científicos, sociedades científicas, bases de teses e dissertações e bases on-line de bibliotecas de universidades. As buscas em bases digitais consideraram palavras-chave individualmente e combinações, tais como: “Carijós”, “Estação Ecológica”, “manguezal” (ou “mangrove”), “Ratonés”, “Saco Grande”, “Baía Norte”, “Santa Catarina”, “unidade de conservação”, “educação ambiental”.

As consultas nos endereços indicados na tabela 1 possibilitaram o acesso aos arquivos digitais dos documentos ou apenas às referências das publicações. Neste caso, foram feitas buscas adicionais diretamente às fontes indicadas nas referências obtidas. A consulta aos currículos dos autores de teses e dissertações disponíveis na Plataforma Lattes³ possibilitou o acesso a outras referências de artigos publicados em periódicos ou anais, gerando novas buscas. A consulta à base de periódicos da CAPES na biblioteca da UFSC possibilitou o acesso à versão digital de parte das referências.

Ao final, os documentos digitais obtidos foram organizados em pastas específicas, gerando uma base de arquivos digitais de teses e dissertações, artigos publicados em periódicos e anais, e documentos técnicos. Esta última categoria incluiu os títulos de relatórios técnicos e outros documentos não publicados que envolveram levantamento de dados dentro da ESEC e/ou no entorno. No caso de artigos científicos cujas buscas não forneceram a cópia digital do documento, as referências foram compiladas em uma lista específica para busca de versão impressa na Biblioteca da UFSC. O mesmo foi feito para as dissertações e teses de doutorado de cursos da UFSC cujo arquivo digital não estava disponível na base de dados *on line* da biblioteca central.

2.2. Sistematização e análise das informações

Os resultados das buscas foram sistematizados em um banco de dados bibliográficos usando o software EndNote⁴. Para facilitar a análise das informações, os documentos foram organizados em dois arquivos separados, sendo um deles para teses e dissertações e o outro para artigos publicados em periódicos ou em anais de eventos.

³ Disponível em <http://buscatextual.cnpq.br/buscatextual/busca.do?metodo=apresentar>

⁴ Apesar de o TdR prever a utilização do programa Access, a equipe do ICMBio aceitou a sugestão da consultora de utilizar um programa de baixo custo, mais amigável e específico para base de dados bibliográficos. Na tomada desta decisão foi destacado que a base do SISBIO já cumpre a finalidade de controle de autorizações, não sendo necessário fazer outra base de dados no programa Access.

Tabela 1: Bases digitais consultadas

Descrição	Endereço URL
Sites especializados sobre Manguezal	
GLOMIS – Global Mangrove Database & Information System	http://www.glomis.com/top.html
ISME – International Society for Mangrove Environment	http://www.mangrove.or.jp/isme/english/index.htm
Assoc. Brasileira para Educ. Ambiental em Área de Manguezal	http://www.edumangue.ufba.br/
Bibliotecas digitais de Teses e Dissertações	
Banco de Teses da CAPES	http://servicos.capes.gov.br/capesdw/
Biblioteca Digital Brasileira de Teses e Dissertações	http://bdtd.ibict.br/
UFSC	http://aspro02.npd.ufsc.br/pergamum/biblioteca/index.php?resolution2=1024_1
UNIVALI	http://www.univali.br/
UNISUL	http://aplicacoes.unisul.br/pergamum/biblioteca/index.php?resolution2=1024_1
UFPR	http://dspace.c3sl.ufpr.br/dspace/
UFRGS	http://sabix.ufrgs.br/ALEPH/69PT6B648KC245K7LBKVVUIU4ODV5CLV8TEM745UFR6VFXHU VV-06049/file/start-0
FURG	http://bdtd.furg.br/tde_busca/index.php
UNB	http://bdtd.bce.unb.br/tedesimplificado/
UFSCAR	http://200.136.241.56/htdocs/tedeSimplificado/tde_busca/index.php
UFF	http://www.bdtd.ndc.uff.br/tde_busca/index.php
USP	http://www.teses.usp.br/
Bases de Periódicos Científicos	
Scientific Eletronic Library Online - Scielo	www.scielo.br
BioMed Central	http://www.biomedcentral.com/search/bmc
Science Direct	http://www.sciencedirect.com/
Sistema Eletrônico de Revistas da UFPR	http://www.ser.ufpr.br/
Bases digitais de Eventos (Anais)	
Simpósio Brasileiro de Sensoriamento Remoto	http://www.dsr.inpe.br/sbsr2007/biblioteca/
Congresso Brasileiro de Ecologia	http://www.seb-ecologia.org.br/index.php?option=com_content&view=article&id=17&Itemid=4
Congresso Brasileiro de Crustáceos	http://www.vcbc.com.br/trabalhos/
Outros	
Laboratório de Crustáceos da UFRGS - publicações	http://www.ufrgs.br/Carcinologia/producao.htm
Núcleo de Estudos do Mar – NEMAR/UFSC - publicações	http://www.nemar.ccb.ufsc.br/Laboratorios.html
Laboratório de Mamíferos Aquáticos – LAMAQ/UFSC	http://www.lamaq.ufsc.br/artigos.htm
Laboratório de Ecologia Humana e Etnobotânica / UFSC	http://www.ecoh.ufsc.br/pagina_publicacoes.html
Laboratório de Biogeografia e Macroecologia Marinha / UFSC	http://www.lbmm.ufsc.br/pdfs/pdfs.html
Laboratório de Crustáceos e Plâncton/ UFSC	http://www.crustaceoseplancton.ufsc.br/projetos_de_pesquisa.htm

O formato do banco de dados para os dois casos é apresentado no Boxe 1 e Boxe 2. Os campos de informação incluíram dados do autor, dados da publicação, tipo de publicação, palavras-chave e resumo do conteúdo. Quando existente, foi incluído o endereço URL do documento na internet e notas adicionais com informações relevantes sobre os produtos gerados na pesquisa (mapas, etc). No caso dos títulos que se obteve a cópia digital do documento, no campo URL também foi incluído o *link* de acesso para o arquivo armazenado na pasta “Biblioteca Digital”.

A elaboração dos resumos foi feita a partir da revisão do conteúdo integral dos documentos, sistematizando informações sobre o objetivo do trabalho, local e período de execução, metodologia, resultados alcançados e conclusões. No caso de teses ou dissertações sem documentos completos, foi incluída apenas a cópia do resumo disponível na base consultada. A escolha de palavras-chave considerou descritores relacionados à localidade de desenvolvimento da pesquisa (ex. Ratos, Saco Grande, etc) e áreas temáticas (ex: uso do solo, crustáceos, gestão, etc.). Isto foi feito com o intuito de ampliar as possibilidades de busca na base do EndNote.

A partir da operação “filtro” disponível no EndNote (Fig.1), os documentos foram analisados considerando: ano de publicação, autoria, instituições envolvidas, áreas temáticas, tipo de publicação e local de realização da pesquisa (dentro ou fora da UC). Os dados foram tabulados em planilha excel para a geração de gráficos. Ao final do trabalho foi feita uma busca na Plataforma de Currículo Lattes e em outros sítios da Internet para identificar a vinculação institucional atual dos autores, gerando uma listagem daqueles que ainda mantém vínculo com instituições de ensino e pesquisa (anexo 2).

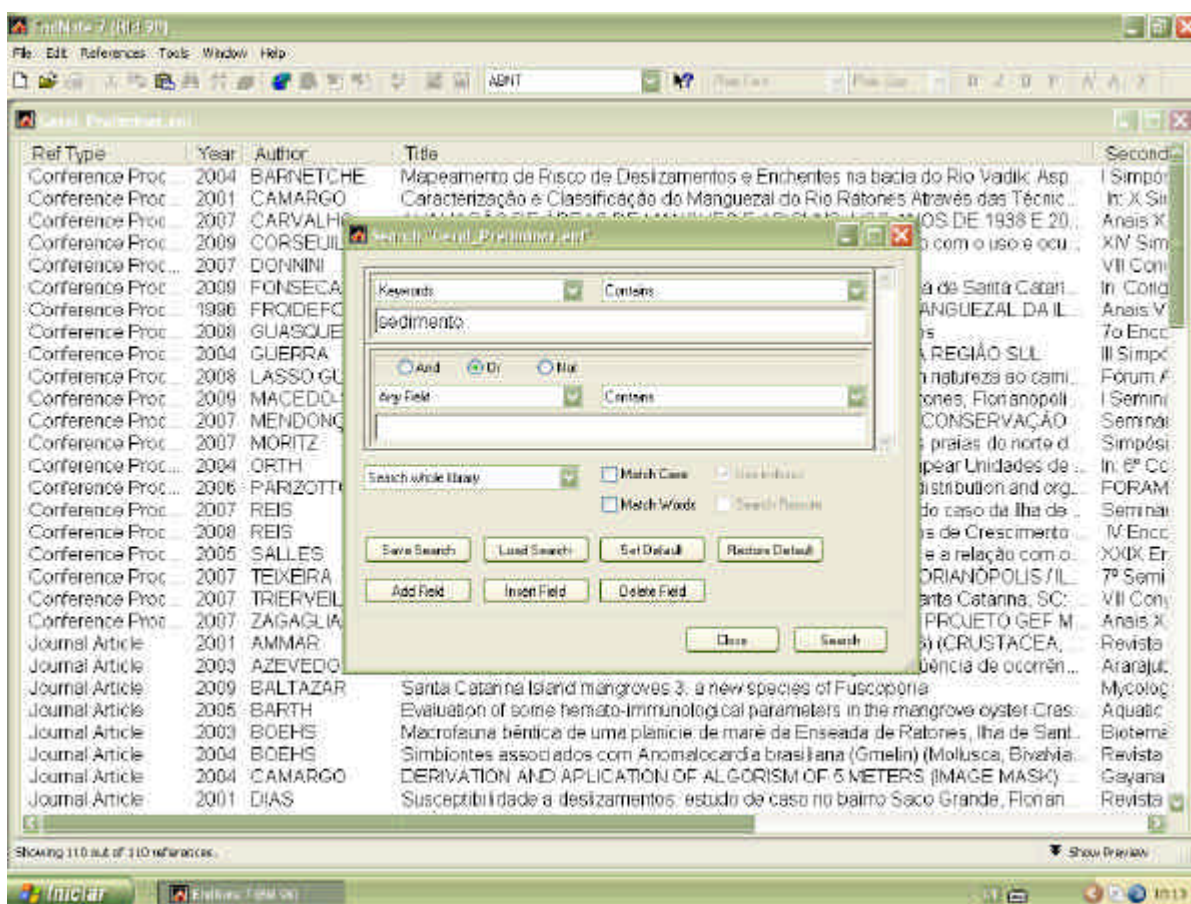


Figura 1: Captura de tela do banco de dados do EndNote com dispositivo de filtro

Boxe 1: Modelo do banco de dados bibliográfico de Teses e Dissertações**Reference Type:** Thesis**Record Number:** 1**Author:** CARDOSO, Cristiane**Year:** 2001**Title:** Análise ambiental do distrito de Ratonés**Academic Department:** Centro de Filosofia e Ciências Humanas**City:** Florianópolis**University:** Universidade Federal de Santa Catarina**Number of Pages:** 93**Thesis Type:** Dissertação (Mestrado)**Keywords:** Ratonés, análise ambiental, geoprocessamento, uso do solo**Abstract:**

O distrito de Ratonés localiza-se no setor norte da Ilha de Santa Catarina e se caracteriza por um quadro ambiental relativamente conservado: de seus 32,4 km², 31% são de mata densa e 23% estão no estágio de capoeira. A sua população é constituída por nativos, migrantes e sazonal.

Utilizando a metodologia geossistêmica, com apoio em técnicas do Geoprocessamento, este trabalho objetivou analisar o ambiente do distrito de Ratonés, sempre considerando o homem como agente modificador da paisagem e o receptor dos impactos provenientes das transformações por ele operadas. Para desenvolver esta pesquisa foram realizados levantamentos bibliográficos da área, trabalhos de campo, entrevistas e técnicas ligadas a fotointerpretação, sensoriamento remoto e geoprocessamento, para o mapeamento do uso do solo.

Chegou-se às seguintes constatações: na década de 1957, período em que a agricultura era intensa, predominavam pastagem e lavoura (48% da área do distrito); em 1978, a atividade agrícola diminuiu, mas a área de manguezal perde cerca de 5% de área com obras do DNOS e a construção da SC 401 e 402. Atualmente esta área está em processo de regeneração. Em 1998, a área de pastagem e lavoura perde 17%, sendo substituída em grande parte pela zona antropizada. De 1957 até 1998, houve crescimento de 3% na mata e 8% na capoeirinha, devido ao abandono das práticas agrícolas.

Por sua diversidade, a população de Ratonés apresenta diferentes formas de relações e identificações com o lugar, geralmente ligadas à história pessoal e aos motivos que levaram a ir ou permanecer. Ratonés é percebido de diferentes maneiras: para uns é paraíso, lugar ótimo para viver, a sua terra de onde não pretendem sair, para outros é lugar horrível, triste, feio, apenas uma passagem.

Notes: Mapa gerado com classes de uso do solo**URL:** SEM DIGITAL

Boxe 2: Modelo do banco de dados bibliográfico de artigos

Reference Type: Conference Proceedings

Record Number: 2

Author: CORSEUIL, Claudia Weber; LIBOS, N.C. ; FUZINATTO, C.F.; PINTO, C.R.S.C.

Year of Conference: 2009

Title: Distribuição espacial do índice de qualidade da água e a relação com o uso e ocupação do solo da bacia hidrográfica do rio Ratonés

Conference Name: XIV Simpósio Brasileiro de Sensoriamento Remoto

Conference Location: Natal

Publisher: INPE

Pages: 3673-3680

Keywords: Ratonés, Veríssimo, Geoprocessamento, Água, uso do solo

Abstract:

Este trabalho teve por objetivo analisar a relação do uso e ocupação do solo sobre o Índice da Qualidade da Água (IQA) dos principais rios da bacia hidrográfica do Rio Ratonés, localizada no município de Florianópolis-SC. Para isto, foram determinadas sub-bacias de contribuição para os pontos amostrados. A partir das sub-bacias foi possível avaliar o uso do solo da bacia do rio Ratonés, bem como realizar uma distribuição espacial do IQA relacionando o valor obtido deste índice, com o uso e a ocupação do solo. Ainda, foram comparados os parâmetros de qualidade de água analisados com os limites preconizados pela legislação vigente.

A área de estudo é a bacia hidrográfica do rio Ratonés, localizada no município de Florianópolis-SC, possui uma área de 9.870 ha e está localizada entre as latitudes 27°25'S - 27°32'S e longitudes 48°32'W - 48°25'W. Na área da bacia está inserida uma unidade de conservação ambiental denominada Estação Ecológica de Carijós (ESEC), que abrange uma área aproximada de 665 ha, e localiza-se entre as latitudes 27°27'S - 27°29'S e longitudes 48°32'W - 48°29'W.

Metodologia:

No presente estudo foram utilizados como materiais: o software SIG ARCGIS 9.2 para a elaboração da base de dados espaciais e sobreposição dos planos de informações; uma base cartográfica digital na escala 1:2.000 elaboradas pelo IPUF (Instituto de Planejamentos Urbano de Florianópolis) no ano de 2004; um mapa de uso e ocupação do solo (SILVA, 2005) elaborado a partir de uma imagem Quickbird com resolução de 2,5m do ano de 2004, georreferenciada; GPS de navegação; amostras de água coletadas a campo no período de fevereiro a maio de 2008. Sobre a base cartográfica digital foram vetorizados os limites da bacia hidrográfica do rio Ratonés. A partir do mapa de uso e ocupação do solo foram calculados, por meio de SIG, os valores das áreas de cada classe de uso e ocupação do solo, estabelecidas para o estudo, que são: agricultura (cultivos anuais e de hortaliças), água, vegetação nativa (compreende a vegetação de mangues, restingas e de Floresta Ombrófila Densa), pastagem (natural e plantada), reflorestamento (pinus e eucalipto), urbanização (edificações e estradas). Assim, a partir deste mapa obteve-se a situação da área de influência dos diferentes usos em cada ponto de coleta de água avaliado. Os pontos de coleta para análise do IQA foram levantados a campo com GPS de navegação e sobrepostos na base cartográfica digital georreferenciada por meio do SIG.

Os rios que tiveram suas águas analisadas foram o Veríssimo e o Ratonés. No rio Veríssimo a coleta da água foi realizada em três pontos (V1, V2, V3) e no Ratonés em quatro pontos (R1, R2, R3, R4), distribuídos ao longo do curso dos rios. Para avaliação do IQA foram utilizados os resultados das análises das amostras de água superficiais coletadas e classificadas, seguindo o protocolo de classificação utilizado pela CETESB (2008). As coletas foram realizadas de fevereiro a maio de 2008, e as análises foram realizadas no Laboratório Integrado do Meio Ambiente (LIMA), do departamento de Engenharia Sanitária e Ambiental da Universidade Federal de Santa Catarina (UFSC), em Florianópolis-SC.

Resultados:

Observa-se a concentração de oxigênio dissolvido (OD) no rio Veríssimo é variável, tem média insatisfatória para a classe do rio em que está

enquadrado e, em momentos mais críticos chega ao valor de 3 mg/L, abaixo do mínimo admissível, até mesmo, para os rios classe 3. A DBO5 retrata a quantidade de oxigênio requerida para estabilizar, por meio de processos bioquímicos, a matéria orgânica carbonácea presente no meio natural. A concentração de DBO5 obtida nos rios está bastante acima do limite permitido pela legislação para rios classe 2, que não pode exceder 5 mg/L, chegando a níveis até 5 vezes superior a este limite. A presença de nitrogênio implica na diminuição de OD no corpo d'água, devido ao consumo requerido nos processos de transformação das formas nitrogenadas. De acordo com BRASIL (2005), a concentração máxima permitida de nitrogênio varia de acordo com o pH, mas, não pode ultrapassar 3,7 mg/L em situações que o pH for inferior a 7,5 e, 1,0 mg/L quando o pH estiver entre 8,0 e 8,5. Desta forma, observou-se que a situação crítica de concentração de nitrogênio limita-se ao ponto V3 do rio Veríssimo. O fósforo, assim como o nitrogênio, é um nutriente de grande importância para o desenvolvimento de algas podendo conduzir a fenômenos de eutrofização. O máximo permitido os rios classe 2 de fósforo é 0,10 mg/L, para os rios estudados, observou-se que em alguns meses o valor encontrado esteve de acordo com a legislação, porém, as médias e os valores máximos obtidos estão acima do preconizado pela legislação.

Nos rios classe 2, a concentração máxima de coliformes fecais limita-se em 1000 NMP/100mL. Nos rios principais da bacia, o valor encontrado esteve acima do permitido em grande parte dos locais amostrados. A bacia de contribuição do ponto de coleta V1, apesar de possuir 59% de suas áreas ocupadas com vegetação nativa, possui 18% e 21% de áreas ocupadas com pastagem e urbanização, respectivamente. Juntas essas duas classes, que são as mais impactantes aos recursos hídricos da bacia, abrangem 39% da área total da bacia de contribuição do ponto V1. Dessa forma, a ocupação intensa por urbanização e pastagem ao longo da bacia, pode justificar a média do IQA ter indicado qualidade ruim para o rio Veríssimo. A bacia V2 compreende a localidade Barra do Sambaqui, região densamente urbanizada que possui grandes áreas de pastagem. Por esse motivo, recebe influência direta das ações antrópicas na qualidade dos seus corpos hídricos e, conseqüentemente, nos valores do IQA. O manguezal da ESEC Carijós está à montante do ponto de coleta e, a contribuição da área urbanizada da bacia V2, influi diretamente sobre ele. Desta forma, nem mesmo os 65% de vegetação nativa, que abrange a bacia e a área de manguezal protegido da ESEC Carijós, protegem a qualidade dos rios da bacia V2, que neste local apresentou na média IQA ruim.

O IQA no ponto R1, por estar próximo à nascente do rio Ratonos e se tratar de uma região com predomínio de vegetação nativa, não apresentou os resultados esperados. As áreas de pastagens e a pequena área de urbanização que se concentram ao redor do ponto de coleta sugerem ser as responsáveis por um IQA regular. A bacia de contribuição do ponto R4 é a maior de todas as sub-bacias estudadas e sofre influência de todas as atividades ocorridas ao longo do rio Ratonos, descritas nas sub-bacias R1, R2 e R3. Essa bacia apresenta 71% da sua área coberta por vegetação nativa, 19% com pastagem e 9% de área urbana. A qualidade ruim obtida na média do IQA é proveniente de toda contribuição que recebe a montante, intensificada por uma área densamente urbanizada a jusante do ponto R3. Como agravante da poluição dos rios, a bacia R4 localiza-se às margens da rodovia SC-402 que é bastante movimentada.

As altas concentrações de coliformes termotolerantes, DBO5 e nitrogênio encontradas, e a presença, nem sempre satisfatória de oxigênio dissolvido, nos diversos pontos dos rios, são fatores que indicam a contaminação dos corpos hídricos da bacia do rio Ratonos, por lançamento de esgoto doméstico e dejetos de animais.

Notes: Gerou mapa sobre uso e ocupação do solo

URL:

<http://martemarte.dpi.inpe.br/col/dpi.inpe.br/sbsr@80/2008/11.17.11.21/doc/3673-3680.pdf>

3. PRODUÇÃO CIENTÍFICA NA ESEC CARIJÓS E ENTORNO

As buscas bibliográficas de pesquisas realizadas na ESEC Carijós e entorno resultaram em uma lista de **364 títulos**, dos quais 66 correspondem à duplicação de publicação de uma mesma pesquisa. Os 364 títulos foram publicados em diferentes formatos, a saber: 1 capítulo de livro, 135 trabalhos apresentados em eventos científicos, 78 artigos publicados em periódicos científicos, 24 documentos técnicos não publicados e 126 trabalhos acadêmicos. Destes, 55 referem-se a trabalhos de conclusão de curso (TCC), 61 dissertações de mestrado e 10 teses de doutorado (Figura 2). Para 117 títulos se obteve apenas a referência bibliográfica, não sendo possível o acesso à cópia digital ou impressa para a revisão de conteúdo. Este grupo de referências avulsas compreendeu principalmente os títulos de trabalhos de conclusão de curso e trabalhos apresentados em eventos científicos cujos anais/resumos não estavam disponíveis nas bibliotecas consultadas. Foram obtidas cópias digitais de 145 títulos e as mesmas foram organizadas em uma Biblioteca Digital com os arquivos associados à base de dados do EndNote.

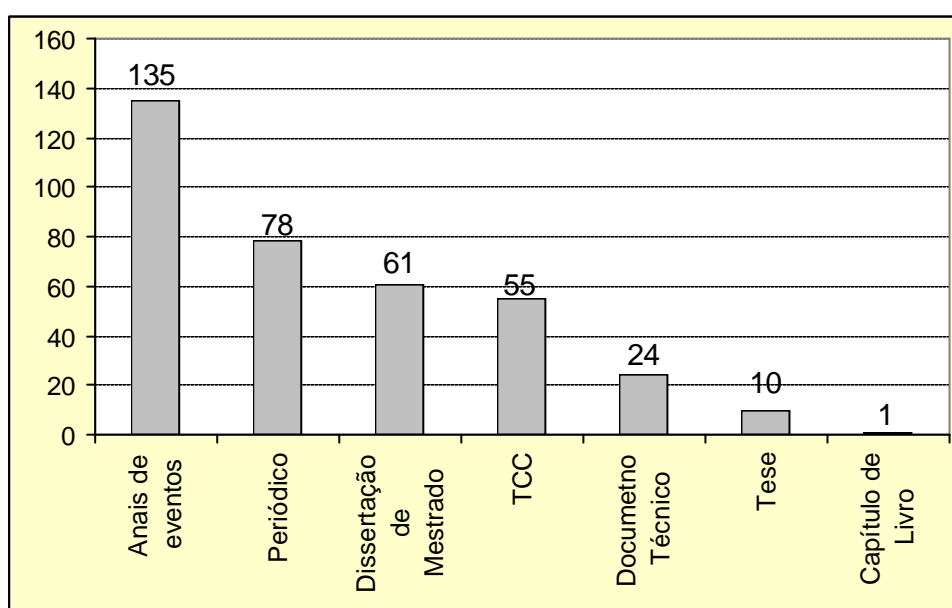


Figura 2: Número de títulos por formato de publicação identificados no levantamento de pesquisas realizadas na ESEC Carijós e entorno

A falta de detalhamento sobre o local exato de realização dos estudos e a existência de um número considerável de títulos apenas com a referência bibliográfica, dificultaram saber com exatidão o local de realização das pesquisas. Apenas 7 títulos apresentaram as coordenadas detalhadas dos locais de coleta. Isto impossibilitou a confecção de um mapa georreferenciado das pesquisas identificadas no levantamento conforme previsto no TdR. De toda maneira, buscou-se aproveitar ao máximo as informações disponíveis. No caso de títulos que continham imagens e/ou ilustrações indicando o local da pesquisa (27 títulos), as imagens foram copiadas em arquivo digital e incluídas na base de dados do EndNote.

Portanto, com base na revisão destes mapas e das informações disponíveis nos documentos revisados, pode-se concluir que 118 títulos envolveram pesquisas dentro dos limites da UC e 151 na região de entorno. Outros 95 títulos referem-se a pesquisas realizadas na região da Bacia do Rio Raton e sem especificação das coordenadas ou mapa ilustrativo indicando os pontos de coleta. De toda maneira, pelo menos **32% dos títulos** correspondem a **pesquisas conduzidas na UC** (Fig.3).

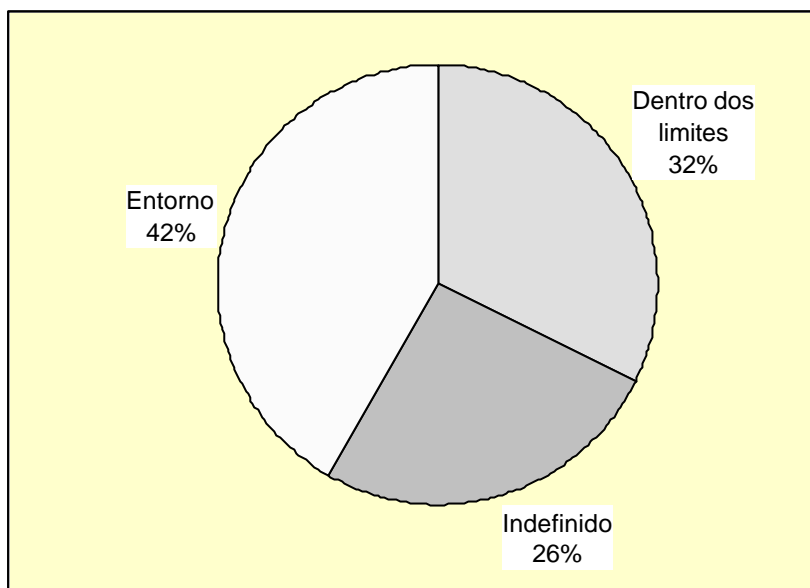


Figura 3: Distribuição dos títulos das publicações em relação ao local de realização da pesquisa.

Em relação às áreas temáticas de pesquisa, 45% dos títulos referem-se a estudos sobre a biota, 36% correspondem a estudos sobre fatores físico-químicos e ambientais, e 19% sobre aspectos socioeconômicos. Nos títulos de pesquisas sobre a biota, 105 títulos referem-se a estudos de fauna, com destaque para o grupo de crustáceos (31 títulos), moluscos (19), aves e ictiofauna (11 títulos cada). Quanto eliminados os títulos duplicados de uma mesma pesquisa, o grupo de moluscos apresentou o maior número de pesquisas (19), seguido de crustáceos (15) (Figura 4). Além das pesquisas sobre fauna, as pesquisas com algas corresponderam a 14 títulos inéditos (21 títulos no total), fungos 7 títulos (9 no total), fitoplâncton 2 títulos (5 no total) e estudos de flora em geral 7 títulos. Identificou-se ainda um total de 14 títulos de pesquisas sobre a dinâmica do ecossistema de manguezal e ecossistemas associados (Tab.2)

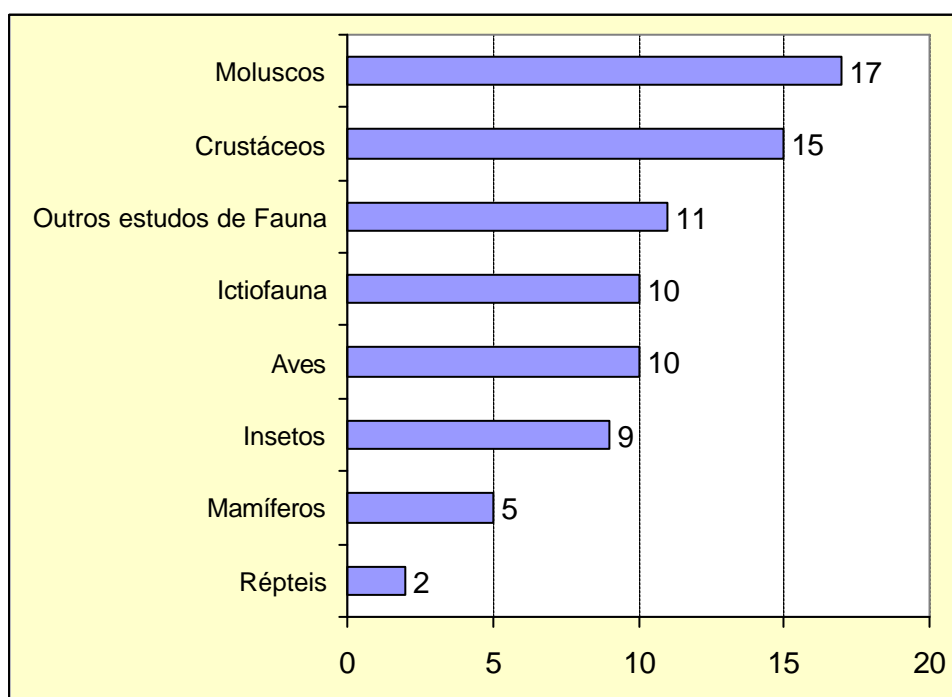


Figura 4: Número de pesquisas por grupo de fauna realizadas na ESEC Carijós e entorno.

Tabela 2: Número de títulos por área temática e por tipo de publicação

ÁREA TEMÁTICA	No. Títulos	Duplicações	Cap.Livro	Anais	Periódicos	Doc.Técnico	TCC	Dissertação	Tese
BIOTA	162	43	0	76	47	4	22	11	0
AVES	11	2		6	3	1	1		
MAMÍFEROS	8	3		1	3		2	2	
RÉPTEIS	3	1			2		1		
INSETOS	9			2	5		1	1	
CRUSTÁCEOS	31	16		24	5		1	1	
MOLUSCOS	19	2		7	7		4	1	
ICTIOFAUNA	13	4		7		1	5		
FAUNA AQUÁTICA - Outros Grupos	9			1	3		4	1	
LEVANTAMENTOS DE FAUNA	3				1	1			
FUNGOS	9	2		3	5		1		
ALGAS	21	7		11	7	1	1		
FITOPLÂNCTON	5	3		5					
ESTUDOS DE FLORA	7			1	5			1	
ECOSSISTEMA MANGUEZAL	14	3		8	1		1	4	
ASPECTOS FÍSICO-AMBIENTAIS	132	18	0	45	27	7	23	28	4
GEOMORFOLOGIA	17	3		5	6		2	4	
GEOQUÍMICA	15	3		8	4	1		2	
HIDROLOGIA	11	1		6			4	1	
BIOINDICADORES & BIOMONITORAMENTO	10	1		3	1		1	4	1
POLUIÇÃO AMBIENTAL	14			5	4		2	3	
QUALIDADE DA ÁGUA	8			5				1	2
AVALIAÇÃO DE IMPACTO AMBIENTAL	10	3		3		3	1	2	
DIAGNÓSTICO AMBIENTAL	5	2		1	1		2	1	
GERENCIAMENTO COSTEIRO	6			2	1	1		3	1
USO E OCUPAÇÃO DO SOLO	25	5		4	8	1	10	3	
ZONEAMENTO	5				1	1		3	
GEOPROCESSAMENTO & SENSORIAMENTO REMOTO	6			3	1		1	1	

Continuação Tabela 2: Número de títulos por área temática e por tipo de publicação

ÁREA TEMÁTICA	No. Títulos	Duplicações	Cap.Livro	Anais	Periódicos	Doc.Técnico	TCC	Dissertação	Tese
ASPECTOS SOCIOECONÔMICOS	70	5	1	14	5	13	12	19	6
GESTÃO	13			4		3	1	4	1
SOCIOECONOMIA	36	3		8	2	6	7	10	3
EDUCAÇÃO AMBIENTAL	10	2	1	2	2	3		1	1
ARQUEOLOGIA	2				1	1			
TURISMO	9						4	4	1
TOTAL	364	66	1	135	79	24	57	58	10

Considerando apenas o primeiro autor, os 364 títulos identificados envolveram 227 autores, dos quais 93% filiados a instituições de ensino (Tab.3). Em relação ao tipo de atuação na época de execução da pesquisa, 74% dos autores eram estudantes, 19% da área de ensino e pesquisa e 7% profissionais do setor privado e/ou ONGs. Levando em conta a filiação dos autores, a Universidade Federal de Santa Catarina respondeu pela maioria das pesquisas realizadas, com destaque para o Centro de Ciências Biológicas – CCB, Centro de Filosofia e Ciências Humanas- CFH e Centro Tecnológico –CTC (Fig. 5).

Tabela 3: Categoria das Instituições de filiação dos autores

Categoria	Nome da Instituição	No. Autores⁵
	UFSC - Universidade Federal de Santa Catarina	176
	UDESC - Universidade do Estado de Santa Catarina	10
	UNIVALI - Universidade do Vale do Itajaí	5
	UFPR - Universidade Federal do Paraná	4
	UNISUL - Universidade do Sul de Santa Catarina	3
	IFSC- Instituto Federal de Santa Catarina	2
	UFRGS - Universidade Federal do Rio Grande do Sul	2
ENSINO	FURB - Fundação Universidade Regional de Blumenau	1
(16)	PUC-RS - Pontifícia Universidade Católica do Rio Grande do Sul	1
	UFF - Universidade Federal Fluminense	1
	UFPA - Universidade Federal do Pará	1
	UFSCAR - Universidade Federal de São Carlos	1
	UNICAMP - Universidade de Campinas	1
	Université Bordeaux I	1
	UPC - Universitat Politècnica de Catalunya	1
	USP - Universidade de São Paulo	1
Governo	IBAMA - Instituto Brasileiro do Meio Ambiente e Recursos Naturais Renováveis	2
Federal	MMA - Ministério do Meio Ambiente	2
(3)	ICMBio - Instituto Chico Mendes de Conservação da Biodiversidade	1
Governo	FLORAM - Fundação Municipal de Meio Ambiente	1
Municipal	IPUF - Instituto de Planejamento Urbano de Florianópolis	1
(2)		
Pesquisa	Herbário Barbosa Rodrigues	1
(3)	INPA - Instituto Nacional de Pesquisa da Amazônia	1
	PROAVES - Associação Brasileira para a Conservação das Aves	1
ONG	Grupo Pau Campeche	1
(3)	Instituto Carijós Pró-Conservação da Natureza	1
	Instituto Synthesis	1
Privado	Socioambiental Consultores Associados Ltda	1
Outros	MPF - Ministério Público Federal	1
(2)	Consultor sem vinculação institucional	1
	TOTAL	227

⁵ Considerando apenas o primeiro autor

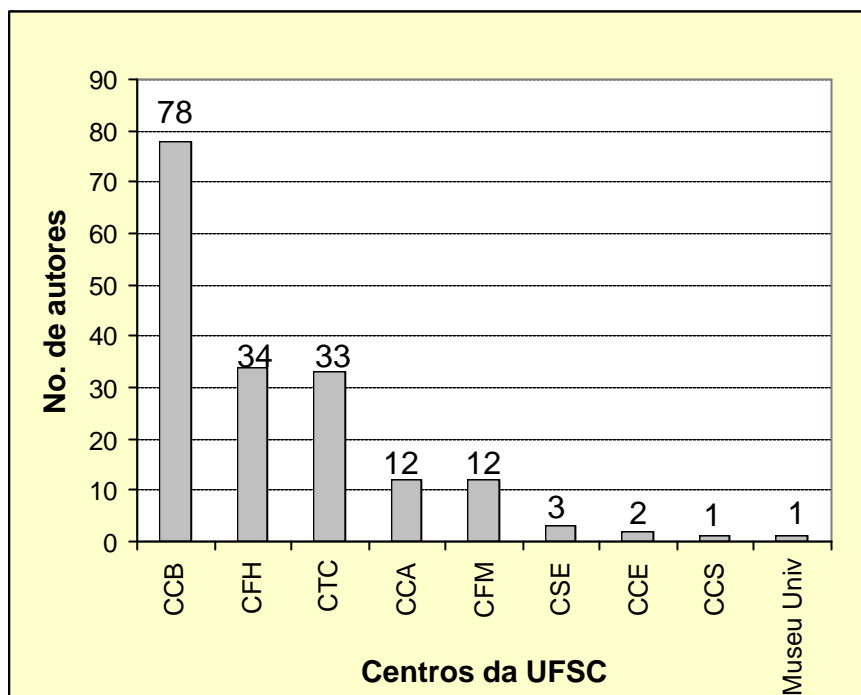


Figura 5: Número de autores por Centros da UFSC envolvidos nas pesquisas realizadas na ESEC Carijós.

O levantamento revelou que as pesquisas na região da ESEC Carijós são anteriores à criação da Unidade. As pesquisas mais antigas datam de 1969, sendo identificados até 1987, ano de criação da UC, 17 títulos. A figura 6 traz a evolução da quantidade anual de publicações de pesquisas realizadas na ESEC e entorno, incluindo dados específicos sobre publicações de pesquisas conduzidas dentro dos limites e/ou envolvendo a coleta de dados da UC. Observa-se que houve um incremento no número de publicações a partir de 1996, culminando com 33 títulos publicados no ano de 2008. Considerando que a publicação dos resultados finais da pesquisa ocorre um tempo depois do término da mesma, pode-se fazer uma inferência acerca dos períodos de “pico” de pesquisa subtraindo dois anos dos dados da curva de publicações.

A divulgação das pesquisas em publicações científicas envolveu 41 periódicos, dos quais 23 nacionais e 18 internacionais, com 55 e 24 títulos respectivamente (Tab.4). A Revista Insula e Revista Biotemas, ambas publicadas pelo CCB/UFSC, foram os veículos que reuniram o maior número de títulos. Considerando o critério de classificação de veículos de disseminação de informação de pesquisa adotado pela CAPES, utilizado para classificação da qualidade da produção intelectual dos programas de pós-graduação, há apenas 2 títulos publicados em periódicos de classificação mais elevada (A1), ambos internacionais. Os dois periódicos com maior número de títulos – Revista Insula e Biotemas – tem classifica B5, penúltima posição na escala de classificação da CAPES.

No grupo de publicações acadêmicas, merecem atenção as dissertações de mestrado e as teses de doutorado. A UFSC respondeu por 51 dissertações de mestrado e 8 teses de doutorado, colocando-se como a principal instituição produzindo pesquisa na ESEC Carijós e entorno. Por outro lado, isto revela a oportunidade de ampliar parcerias com outras instituições acadêmicas e de pesquisa do Estado e da região com pouca participação na produção científica sobre a UC e entorno.

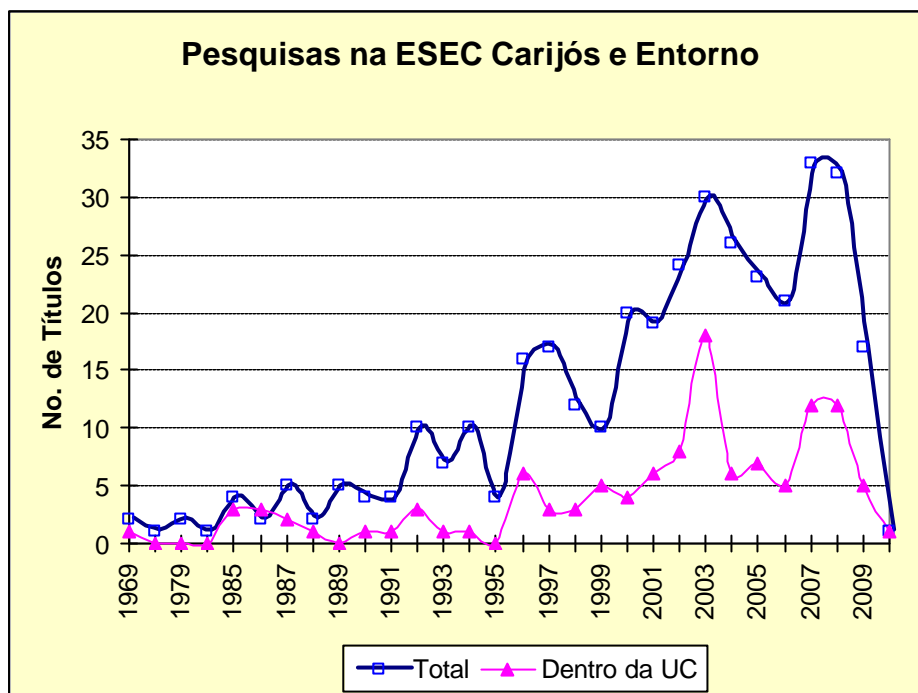


Figura 6: Número títulos publicados anualmente de pesquisas realizadas na ESEC Carijós e entorno.

Tabela 4: Relação de periódicos dos títulos de pesquisas realizadas na ESEC Carijós e entorno.

Periódico		Total de Títulos	Índice Qualis⁶
<i>Nacionais</i>		54	-
1	Ararajuba	1	B2
2	Biota Neotropica	1	B5
3	Biotemas	6	B5
4	Boletim do Inst. Pesca	1	B3
5	Brazilian Journal of Aquatic Science and Technology	1	B4
6	Caminhos de Geografia	1	B4
7	DAPesquisa	1	B5
8	Expressões Geográficas	3	C
9	Geosul	5	B5
10	Gravel	1	B5
11	Insula	14	B5
12	Journal of the Brazilian Chemical	1	C
13	Memórias do Instituto Oswaldo Cruz	1	B2
14	Ornithologia	1	B5
15	Revista Brasileira de Ciência do Solo	1	B2
16	Revista Brasileira de Biologia	2	B2
17	Revista Brasileira de Zoologia	5	B2
18	Revista de Biologia Tropical	1	B2
19	Revista de Estudos ambientais	3	B5
20	Revista Katálysis	1	B2
21	Revista Universidade Rural, Série Ciências Exatas e da Terra	1	B5
22	Scripta Nova- Ver.Electr.de Geografía y Ciencias Sociales	1	A2
23	Turismo - Visão e Ação	1	B4
<i>Internacionais</i>		24	-
24	Aquaculture	1	A2
25	Aquatic Living Resources	1	B1
26	Aquitaine Océan	1	s/r
27	Biological Conservation	1	A1
28	Bird Conservation International	1	B1
29	Boletín de Entomología Venezolana	1	s/r
30	Chemosphere	1	A2
31	Ecotoxicology and Environmental Safety	1	C
32	Gayana	1	B2
33	Hydrobiologia	1	B1
34	Journal of Invertebrate Pathology	2	A2
35	Marine Environmental Research	2	A1
36	Marine Pollution Bulletin	2	A2
37	Mycologia	1	B1
38	Mycotaxon	3	B1
39	Neotropical Entomology	2	B2
40	Water Research	1	A2
41	Zootaxa	1	B1

⁶ Fonte: Conforme classificação da CAPES disponível em <http://qualis.capes.gov.br/webqualis/>

4. GESTÃO DAS AÇÕES DE PESQUISA

O Plano de Manejo da ESEC Carijós foi concluído em 2001, sendo aprovado pela Portaria nº 43/2003 de 15/09/03, publicada no Diário Oficial de 18/09/03. O Plano de Manejo apontou um conjunto de demandas de pesquisa sobre o meio biótico, meio físico, aspectos socioeconômicos e gestão da UC (Tabela 5).

Considerando os títulos de pesquisas publicadas a partir de 2003, observa-se que 78 títulos respondem a algumas destas demandas. Este número equivale a 42% do total de títulos publicados a partir de 2003, incluindo as pesquisas divulgadas em mais de uma publicação. A área de socioeconomia, particularmente os estudos da dinâmica do entorno, reuniu a maior parte dos títulos relacionados com as demandas do Plano de Manejo. Os títulos sobre o meio biótico foram bem inferiores, não existindo estudos para temas como a conservação de espécies raras, dinâmica de população do caranguejo-açú e recuperação de áreas degradadas da UC. Isto não diminui a importância das pesquisas sobre outros grupos da não priorizados no Plano de Manejo.

O número significativo de pesquisas realizadas na ESEC Carijós e entorno, incluindo aquelas que respondem às demandas do Plano de Manejo, não é sinônimo de uma ação sistema de gestão do conhecimento gerado na Unidade. Com base nas informações disponíveis no SISBIO, de 17 pesquisadores que solicitaram autorização, 12 constam como autores ou co-autores de publicações sobre pesquisas realizadas na ESEC Carijós e entorno (Tabela 6). Todavia, os títulos identificados neste levantamento não necessariamente correspondem à pesquisa objeto da solicitação. Os registros de autorizações emitidas no período anterior ao SISBIO foi perdido em Brasília⁷, impossibilitando estimar quantos projetos de pesquisa passaram pelo trâmite formal de autorização.

Desta forma, pode-se concluir que a grande maioria das pesquisas realizadas na ESEC Carijós tem ocorrido sem maiores vínculos dos pesquisadores e instituições de pesquisa com a Unidade. Isto sugere que a ESEC Carijós carece de um plano estratégico para a gestão do conhecimento científico gerado na UC e entorno. A inexistência deste plano tem impedido a apropriação dos resultados das pesquisas pelo órgão gestor e a utilização dos mesmos na gestão da Unidade.

⁷ Queima da fonte do computador que guardava a listagem das pesquisas autorizadas, seguida de desaparecimento do HD, segundo informações do ICMBio.

Tabela 5: Demandas de pesquisa indicadas no Plano de Manejo da ESEC Carijós⁸ e número de títulos publicados a partir de 2003

DEMANDA DE PESQUISA		Número de títulos publicados sobre este tema a partir de 2003
Meio Biótico		8
1	Distribuição, status e monitoramento da população de jacaré-do-papo-amarelo (<i>Caiman latirostris</i>) nas duas bacias hidrográficas;	2
2	Distribuição, status e monitoramento da população de lontra (<i>Lutra longicaudis</i>) nas duas bacias hidrográficas;	2
3	Conservação das espécies raras que ocorrem na ESEC para orientar as ações de manejo;	0
4	Avaliar a necessidade de promover a recuperação das áreas degradadas incluídas nas zonas de recuperação do zoneamento da ESEC;	0
5	Avaliar a dinâmica da população do caranguejo-uçá e possíveis impactos gerados pela coleta clandestina;	0
6	Fomentar estudos da ictiofauna do manguezal de Ratoles, analisando comparativamente a dinâmica das espécies em relação à área da ESEC e a região a montante das rodovias SC 402 e 401, a fim de diagnosticar a importância de ambas enquanto sua função de criadouro das espécies.	3
7	Estudos sobre conservação e recuperação de formações de manguezal, restinga e floresta ombrófila densa;	1
Meio Físico		13
8	Monitoramento da qualidade da água das bacias hidrográficas do entorno; avaliar a necessidade de promover ações corretivas dos processos de erosão e assoreamento existentes na ESEC e entorno;	7
9	Estudo da evolução e dinâmica geomorfológica da planície costeira da Bacia Hidrográfica de Ratoles	4
10	Mapeamento pedológico, geomorfológicos e geológico detalhado das bacias hidrográficas do entorno, para fins urbanísticos e conservacionistas.	1
11	Estudos da drenagem do Rio Ratoles, relativos aos processos de inundação, assoreamento e revitalização do leito natural, entre outros.	1
Socioeconomia e alternativas de renda		48
12	Dinâmica social, política e econômica do entorno;	29
13	Estudo da capacidade de suporte e detalhamento dos atrativos naturais das bacias hidrográficas;	10
14	Diagnóstico e controle das atividades de pesca predatória e caça;	3
15	Definição de padrões de segurança ambiental para os empreendimentos de risco situados no entorno;	2
16	Metodologias de monitoramento e controle da expansão urbana predatória;	4
Outros		9
17	Metodologias de gestão e manejo de unidades de conservação situadas em áreas urbanas;	9
18	Metodologias de planejamento, intervenção e monitoramento de urbanização, voltadas para a conservação da qualidade ambiental.	0
TOTAL		78

⁸ IBAMA. Plano de Manejo da ESEC Carijós. Florianópolis: IBAMA, 2001.

Tabela 6: Solicitações de autorização para atividade de pesquisa na ESEC Carijós até setembro de 2009

Nº da Solicitação	Nome do pesquisador	Situação	Consta como autor na lista de publicações
11864	Cristiane Galdino Machado	Solicitação devolvida para correção	sim
12730	Paulo Roberto Pagliosa Alves	Cancelada pelo pesquisador	sim
12869	Gisela Costa Ribeiro	Documento concedido	sim
13200	Roselane Laudares Silva	Documento concedido	sim
13311	Luís Antonio Braga Martins	Documento concedido	não
14127	Marília Medina Pupo	Documento concedido	sim
14436	Patrícia Mirella da Silva Scardua	Documento concedido	não
14489	Ricardo Loyola de Moura	Documento concedido	não
14571	Rachel Costa Sabry	Documento concedido	sim
16537	Mauricio Mello Petrucio	Documento concedido	não
17378	Débora Monteiro Brentano	Documento concedido	sim
17890	Paulo Cesar de Azevedo Simões Lopes	Documento concedido	sim
18661	Bianca Pinto Vieira	Cancelada pelo pesquisador	sim
18714	Bianca Pinto Vieira	Cancelada pelo pesquisador	sim
18715	Bianca Pinto Vieira	Cancelada pelo pesquisador	sim
18872	Natalia Hanazaki	Documento concedido	sim
20362	Marcio Verdi	Submetida para análise	não
20625	Pablo Vidal Torrado	Submetida para análise	não
21071	Aline Costa da Mota	Submetida para análise	não

Fonte: SISBIO, 2009

5. CONSIDERAÇÕES FINAIS & RECOMENDAÇÕES

A categoria “Estação Ecológica” foi concebida tendo como principais prerrogativas a conservação da biodiversidade e a realização de pesquisas científicas. Entre as diversas categorias previstas no SNUC, a Estação Ecológica é certamente, aquela que melhor se presta à geração de conhecimento científico. O ICMBio, órgão gestor das unidades de conservação federais tem como uma de suas atribuições *“fomentar e executar programas de pesquisa, proteção, preservação e conservação da biodiversidade e de educação ambiental”*⁹

Ao longo dos anos, a falta de uma política institucional para gestão do conhecimento nas Unidades de Conservação tem impedido que as ações de pesquisa realizadas nas UCs dêem retornos para a gestão e manejo das Unidades. Com exceção de alguns casos isolados de programas bem estruturados, as pesquisas nas UCs carecem de recursos, continuidade e maior integração entre a unidade gestora e a comunidade científica¹⁰. O sistema de autorização de pesquisas em UCs implementado em 2007 no âmbito do Sistema de Autorização e Informação em Biodiversidade – SISBIO, funciona principalmente como uma ferramenta

⁹ BRASIL. Lei 11.516 de 28/08/2007 que Dispõe sobre a criação do Instituto Chico Mendes de Conservação da Biodiversidade - Instituto Chico Mendes;

¹⁰ SBPC. 2006. Ciência para a conservação. *Cadernos SBPC 21 – Meio Ambiente e Biodiversidade. Registro dos Debates da 58ª Reunião Anual da SPBC.*

eletrônica para emissão de autorizações. A falta de pessoal nas UCs dificulta um maior segmento por parte dos gestores das ações de pesquisa autorizadas pelo SISBIO. De certa forma, a situação das ações de pesquisa na ESEC Carijós reflete este quadro mais geral encontrado nas diferentes UCS do país.

No período mais recente, o ICMBio vem fazendo um esforço para estruturar uma política institucional para gestão das atividades de pesquisa nas unidades de conservação. O Instituto conta na sua estrutura com a Coordenação Geral de Pesquisa – COAPE, a qual está ligada à Diretoria de Conservação da Biodiversidade. Dados de gestão de 2009 indicaram o registro de 14.500 pesquisadores no SISBIO, envolvendo pesquisas em 87% das UCs¹¹.

O grande desafio é conseguir avançar de uma ação de fiscalização e controle das pesquisas nas UCs e avançar para o fortalecimento de redes de conhecimento acessíveis aos gestores das Unidades e para o conjunto do ICMBio. Isto requer a estruturação do sistema de gestão de conhecimento no âmbito das UCs, criando “*clusters*” de conhecimento neste nível para, posteriormente, avançar para a conexão entre os “*clusters*”. Nesta estratégia pode-se pensar, por exemplo, no fortalecimento das redes de pesquisa no âmbito das UCs marinho costeiras individualmente e, na etapa seguinte, a conexão entre as redes de pesquisa de cada uma das UCs deste ecossistema.

Cabe ressaltar que o avanço para a consolidação de um sistema de gestão do conhecimento nas UCs é um processo que não se dá de maneira centralizada ou de cima para baixo, dependendo sobretudo do esforço feito no âmbito das Unidades. Estas, por sua vez, necessitam de apoio e estrutura para poder responder a esta demanda com qualidade. E como cada UC é um caso, a estratégia a ser utilizada está condicionada pelo contexto.

Considerando o caso da ESEC Carijós, este levantamento possibilitou identificar um número significativo de pesquisas realizadas na UC e entorno. Permitiu também organizar as informações em um banco de dados, primeiro passo para que os gestores possam ter acesso ágil aos resultados das pesquisas realizadas. Este foi apenas um primeiro passo e não é sinônimo de sistema de gestão do conhecimento da Esec Carijós. Cabe ainda uma série de ações para que a gestão da pesquisa na UC se consolide.

Neste sentido, recomenda-se que, no curto prazo, a ESEC Carijós:

- Adquirir o programa EndNote para o pleno uso da base de dados das pesquisas identificadas neste levantamento.
- Capacitar toda a equipe para a consulta e alimentação da base de dados.
- Analisar os resultados deste levantamento, buscando que os mesmos sejam apropriados por toda a equipe.
- Com base nos resultados do levantamento, revisar e atualizar as demandas de pesquisa sugeridas no Plano de Manejo levando em conta a situação atual de pressões e ameaças aos ecossistemas protegidos pela ESEC Carijós.
- Com base nos resultados do levantamento e nas necessidades atuais, identificar atores-chaves para a estruturação de uma rede de pesquisa envolvendo não apenas a ESEC Carijós, mas também as UCs marinho-costeiras vizinhas.
- Realizar um Seminário com pesquisadores para levantar subsídios para um programa de pesquisas para a ESEC Carijós.
- Divulgar os resultados deste levantamento para os parceiros da Esec Carijós.

¹¹ ICMBio. **Relatório de Gestão 2009**. Disponível em www.icmbio.gov.br/menu/institucional/relatorio-de-gestao/documentos/RelatorioICMBio_2009web.pdf

ANEXO 1 : LISTA DE PUBLICAÇÕES DE PESQUISAS REALIZADAS NA ESEC CARIJÓS E ENTORNO¹²

CAPÍTULO DE LIVRO (1 título)

1. GUASQUE, Y., F. et al. Plataforma multiusuário Estação Carijós. In: S. Venturelli (Ed.). **Arte e tecnologia: intersecções entre arte e pesquisas tecno-científicas**. Brasília: Pós-Graduação em Arte do Instituto de Artes da UnB, v.1, 2007. p.329-332.

ANAIS DE EVENTOS CIENTÍFICOS (135 títulos)

2. ABBUD, F. M.; Pupo, M.M.; RIBEIRO, G.G. Aspectos da distribuição da Ictiofauna no Estuário do Rio Ratonés. In: SEMANA PESQUISA EXTENSÃO, 6, 2007, Florianópolis. *Anais...* Florianópolis: UFSC, 2007.
3. ABDALLA, A. Sistema de abastecimento Costa Norte: Avaliação das condições ambientais e sociais do Norte da Ilha de Santa Catarina. In: SEMAGEO – SEMANA DE GEOGRAFIA DA UFSC, 25, 2004, Florianópolis. *Resumos...* Florianópolis: CCFH/UFSC, 2004.
4. AGGIO, R. B. et al. Composição do pescado e produtividade na pesca artesanal da Baía Norte de Florianópolis. In: SEMANA PESQUISA EXTENSÃO, 6, 2007, Florianópolis. *Anais...* Florianópolis: UFSC, 2007.
5. ALEXANDRE, M. R. et al. Comparativo entre as distribuições de fósforo e as razões C:N:P em sedimentos dos manguezais de Ratonés e Iacorubi. In: REUNIÃO ANUAL - SOCIEDADE BRASILEIRA DE QUÍMICA, 24, 2001, Poços de Caldas. *Resumos...* Poços de Caldas:SBQ, 2001.
6. ALVES, R. et al. Moluscos bênticos de substratos inconsolidados do infralitoral da Baía Norte, Ilha de Santa Catarina (SC, Brasil). In: ENCONTRO BRASILEIRO DE MALACOLOGIA, 18, 2003, Rio de Janeiro. *Resumos...*Rio de Janeiro: SBM, 2003. (*)
7. ANDUJAR, A. M. S. et al. A importância da informação no processo de empoderamento buscando a sustentabilidade na comunidade da Barra do Sambaqui - Ilha de Santa Catarina. In: CONGRESSO BRASILEIRO DE ENGENHARIA SANITÁRIA E AMBIENTAL, 22, 2003, Joinville. *Anais...* Joinville: ABES, 2003.
8. ARANA, L.A.V.A.; VIEIRA, P.F. Modos de apropriação e gestão patrimonial de recursos costeiros: o caso do cultivo de moluscos na Baía de Florianópolis, SC. In: MANGROVE 2000, 2000, Recife. *Anais...*Recife: UFPE/International Society for Mangrove Ecosystems, 2000.
9. BALTAZAR, J. M.; PEREIRA, L. T.; LEITE, C.L Basidiomycetes xilófilos. In: CONGRESSO NACIONAL DE BOTÂNICA, 57, 2006, Gramado. *Anais...* Gramado: SBB, 2006. (*)
10. BALTAZAR, J. M.; PEREIRA, L. T.; LEITE, C.L. Manguezais da Ilha de Santa Catarina: Basidiomycetes xilófilos. In: CONGRESSO BRASILEIRO DE MICOLOGIA, 5, 2007, Recife. *Resumos....* Recife: UFPE/SBM, 2007. (*)
11. BARNETCHE, D.; MORETTI, S. D. Mapeamento de risco de deslizamentos e enchentes na bacia do Rio Vadik: Aspectos físicos e de ocupação urbana. In: SIMPÓSIO BRASILEIRO DE DESASTRES NATURAIS, 1, 2004, Florianópolis. *Anais...* Florianópolis: GEDN/UFSC, 2004. p.102-116.

¹² (*) Publicações cuja cópia digital ou impressa não foi localizada, acesso apenas à referência bibliográfica.

12. BELTRAME, I. T.; MÜLLER, Y. M. R. Dados de fecundidade de *Macrobrachium potiana* (Crustacea, Decapoda, Palaemonidae) da Bacia Hidrográfica do Rio Ratonés, Florianópolis - SC. In: SEMINÁRIO CATARINENSE DE INICIAÇÃO CIENTÍFICA, 4, 1994, Florianópolis. **Resumos...** Florianópolis: UFSC, 1994. (*)
13. BELTRAME, I. T. ; AMMAR, D.; MÜLLER, Y. M. R. Aspectos Biológicos de *Macrobrachium potiana* (Decapoda, Palaemonidae) na Bacia Hidrográfica do Rio Ratonés, Florianópolis - SC. In: CONGRESSO BRASILEIRO DE ZOOLOGIA, 20, 1994, Rio de Janeiro. Anais.... Rio de Janeiro: SBZ, 1994. p.22 (*)
14. BELTRAME, I. T.; MÜLLER, Y. M. R. Dados Biológicos de *Macrobrachium potiana* (Crustacea, Decapoda, Palaemonidae) coletados no Manguezal de Ratonés, Florianópolis - SC. In: SEMINÁRIO CATARINENSE DE INICIAÇÃO CIENTÍFICA, 4, 1994, Florianópolis. **Resumos...** Florianópolis: UFSC, 1994. (*)
15. BELTRAME, I. T.; MÜLLER, Y. M. R. Considerações sobre a biologia de *Macrobrachium potiana* (Decapoda) na bacia do Rio Ratonés, Florianópolis - SC. In: CONGRESSO BRASILEIRO DE ZOOLOGIA, 21, 1996, Porto Alegre. **Anais...** Porto Alegre: UFRGS/SBZ, 1996. p.49. (*)
16. BONETTI FILHO, J. ; PORTO FILHO, E. Sensoriamento remoto aplicado à avaliação do aporte de águas oriundas da drenagem urbana nas Baías Norte e Sul – SC. In: SEMAGEO – SEMANA DE GEOGRAFIA DA UFSC, 19, 1998, Florianópolis. **Resumos...** Florianópolis: CCFH/UFSC, 1998. (*)
17. BONETTI FILHO, J. et al. Constituintes orgânicos dos sedimentos das baías Norte e Sul (SC) e alterações no seu balanço em sítios de cultivo de moluscos marinhos. In: CONGRESSO BRASILEIRO DE ECOTOXICOLOGIA, 8, 2004, Florianópolis. **Anais....** Florianópolis: Sociedade Brasileira de Ecotoxicologia, 2004. (*)
18. BÚSSOLO JR., G.; SORIANO-SIERRA, E.J. Avaliação do impacto ambiental provocado pela construção de um aterro comportando uma rodovia sobre o manguezal de Ratonés, Ilha de Santa Catarina, SC. In: SIMPÓSIO NACIONAL DE OCEANOGRAFIA, 9, 1996, Rio Grande. **Resumos...** Rio Grande: Ed. Universitária da FURB, 1996. p .37-39.
19. BÚSSOLO JR., G.; SORIANO-SIERRA, E.J. Avaliação da resposta da vegetação ao impacto provocada pela construção de um aterro comportando uma rodovia sobre o manguezal de Ratonés, Ilha de Santa Catarina, SC. In: CONGRESSO BRASILEIRO DE LIMNOLOGIA, 7, 1999, Florianópolis. Anais...Florianópolis: Editora da UFSC, 1999. (*)
20. CAMARGO, L. P.; PELLERIN, J.; PANITZ, C.M.N. Caracterização e classificação do manguezal do Rio Ratonés através das técnicas de sensoriamento remoto e do sistema geográfico de informações (SIG), Ilha de Santa Catarina, Brasil. In: MANGROVE 2000, 2000, Recife. **Anais...**Recife: UFPE/International Society for Mangrove Ecosystems, 2000.
21. CAMARGO, L. P.; PELLERIN, J.; PANITZ, C.M.N. Caracterização e classificação do manguezal do Rio Ratonés através das técnicas de sensoriamento remoto e sistemas de informações geográficas (SIG), Ilha de Santa Catarina, Brasil. In: SIMPÓSIO BRASILEIRO DE SENSORIAMENTO REMOTO, 10, 2001, Foz do Iguaçu. **Anais...** São Jose dos Campos: INPE, 2001. p.3-4.
22. CANEPPELE, D.; SORIANO-SIERRA, E.J. Estudos preliminares sobre os fluxos de matéria particulada entre o manguezal do Rio Ratonés e a Baía Norte adjacente (Ilha de Santa Catarina, Brasil). In: SEMANA DA PESQUISA DA UFSC, 1, 1993, Florianópolis. **Resumos...** Florianópolis: UFSC, 1993. (*)

23. CANEPPELE, D.; SORIANO-SIERRA, E.J. Aspectos da hidroecologia do manguezal de Ratonés. In: REUNIÃO ESPECIAL DA SBPC, 3, 1995, Florianópolis. **Resumos...** Florianópolis: SBPC, 1995. (*)
24. CARDOSO, C.; BUSS, M. D. Geossistemas: uma metodologia para estudos ambientais - Distrito de Ratonés, Florianópolis, Santa Catarina, Brasil. In: ENCUENTRO DE GEOGRAFOS DE AMERICA LATINA, 8, 2001, Santiago – Chile. **Resumos...** Santiago: Universidad de Chile, 2001. p.170-171. (*)
25. CARPEGGIANI, B. P.; SIMÕES-LOPES, P. C. Variação sazonal da atividade de *Lontra longicaudis* (Olfers, 1818) no manguezal de Ratonés, Ilha de Santa Catarina. In: CONGRESSO BRASILEIRO DE MASTOZOOLOGIA, 2, 2003, Belo Horizonte. **Anais...** Belo Horizonte: SBMZ, 2003. (*)
26. CARVALHO, E. V. T.; ZAGAGLIA, C. R.; FERREIRA, E. Avaliação de áreas de mangues e apicuns, nos anos de 1938 e 2004, localizadas na Ilha de Santa Catarina. In: SIMPÓSIO BRASILEIRO DE SENSORIAMENTO REMOTO, 13, 2007, Florianópolis. **Anais...**São José dos Campos: INPE, 2008. p.3805-3811.
27. CASTELLANI, T. T.; LOPES, B. C. ; PEIXOTO, J.R.V. Dinâmica da vegetação em processo de sucessão primária no Pontal da Daniela, Florianópolis, SC. In: CONGRESSO NACIONAL DE BOTÂNICA, 59, 2008, Natal. **Anais...** Natal: SBB, 2008. (*)
28. CERUTTI, R. L. ; BARBOSA, T. C. P. Estudo preliminar da poluição fecal da Baía Norte na Ilha de SC. In: SEMANA NACIONAL DE OCEANOGRAFIA, 8, 1994, Itajaí. **Resumos...** Itajaí: UNIVALI, 1994.
29. CIMARDI, J.; MORAES, A. M.; SILVA, R.L. Contribuição ao conhecimento das diatomáceas (Chrysophyta - Bacillariophyceae) da bacia do Rio Ratonés, Florianópolis, SC. In: REUNIÃO BRASILEIRA DE FICOLOGIA, 3, 1987, Arraial do Cabo. **Resumos...**Arraial do Cabo: Sociedade Brasileira de Ficologia, 1987. (*)
30. CIMARDI, J.; SILVA, R.L. Diatomáceas (Chrysophyta - Bacillariophyta) de sedimentos do manguezal de Ratonés, Florianópolis, SC. In: REUNIÃO BRASILEIRA DE FICOLOGIA, 4, 1989, Florianópolis. **Resumos...** Florianópolis: SBFic, 1989. (*)
31. COMERLATO, F.; TOMAZZOLI, E. R. Sambaquis e reconstituição paleogeográfica da Bacia do Rio Ratonés, Florianópolis (SC). In: SIMPÓSIO NACIONAL DE GEOMORFOLOGIA, 7, 2008, Belo Horizonte. **Resumos...** Belo Horizonte: UFMG/UGC, 2008. (*)
32. CONSTANTE, V. T.; TOMAZZOLI, E. R. Mapeamento geológico e geomorfológico: Ratonés - Vargem Pequena. In: ENCONTRO SUL BRASILEIRO DE GEOGRAFIA, 2, 2005, Florianópolis. **Anais...** Florianópolis: UFSC, 2005. (*)
33. CORDEIRO, A. et al. Diagnóstico rápido participativo no entorno de unidades de conservação: a experiência da Estação Ecológica de Carijós, Ilha de Santa Catarina. In: MANGROVE 2003, 2003, Salvador. **Anais...** Salvador: UFBA, 2003.
34. CORSEUIL, C. W. et al. Distribuição espacial do índice de qualidade da água e a relação com o uso e ocupação do solo da bacia hidrográfica do Rio Ratonés. In: SIMPÓSIO BRASILEIRO DE SENSORIAMENTO REMOTO, 14, 2009, Natal. **Anais...** São José dos Campos: INPE, 2009. p.3673-3680.
35. DIAS, M. et al. Parâmetros reprodutivos de quatro espécies de Palaemonidae (CRUSTACEA, DECAPODA) da bacia hidrográfica de Ratonés, Florianópolis, Santa Catarina, Brasil. In: ENCONTRO DE BIÓLOGOS DA REGIÃO SUL, 5, 2000, Florianópolis. **Resumos...** Florianópolis: UFSC, 2000. (*)

36. DONNINI, M. C.; HANAZAKI, N. Etnoecologia dos peixes do Rio Ratonos, Florianópolis, SC. In: CONGRESSO DE ECOLOGIA DO BRASIL, 8, 2007, Caxambu. *Anais...* São Paulo: SEB, 2007. (*)
37. DUARTE, G. M. Variação do nível relativo do mar no plano costeiro norte da Ilha de Santa Catarina. In: REUNIÃO ANUAL DA SBPC, 48, 1996, São Paulo. *Anais...* São Paulo: SBPC, 1996. (*)
38. EFE, M. A.; AZEVEDO, M. A. G. Inventariamento e distribuição da avifauna da Estação Ecológica de Carijós - SC. In: CONGRESSO BRASILEIRO DE ORNITOLOGIA, 11, 2003, Feira de Santana - BA. *Anais...* Feira de Santana: SBO, 2003.
39. FELIPE, A.; PANITZ, C. M. N. A área foliar como um indicador ecológico da qualidade ambiental dos manguezais de Santa Catarina, Brasil. In: CONGRESSO LATINO-AMERICANO SOBRE CIÊNCIAS DO MAR, 8, 1997, Santos. *Anais...* Santos: IOUSP/ALICMAR/FIESP, 1997.
40. FELIX, A. et al. Compartimentação geomorfológica de Cacupé e localidades adjacentes - Florianópolis/SC. In: SEMAGEO - SEMANA DE GEOGRAFIA DA UFSC, 25, 2004, Florianópolis. *Resumos...* Florianópolis: CCFH/UFSC, 2004.
41. FERNANDES, L. F., FERNANDES, G.F.; MOSIMANN, R. M. S. Levantamento das Diatomáceas (Chrysophyta - Bacillariohyceae) da Bacia do Rio Ratonos. I. Trecho entre a Estrada de Jurerê e a Baía Norte. In: REUNIÃO BRASILEIRA DE FICOLOGIA, 3, 1987, Arraial do Cabo. *Resumos...* Arraial do Cabo: Sociedade Brasileira de Ficologia, 1987. (*)
42. FERNANDES, L. F., FERNANDES, G.F.; MOSIMANN, R. M. S. Contribuição ao conhecimento das diatomáceas (Bacillariophyceae) do Rio Ratonos, Santa Catarina, Brasil. In: ENCONTRO BRASILEIRO DE PLÂNCTON, 3, 1988, Caiobá. *Resumos...* Curitiba: UFPR, 1988. (*)
43. FERNANDES, L. F.; MOSIMANN, R. M. S.; FERNANDES, G.F. Diatomáceas (Bacillariophyceae) do baixo curso do Rio Ratonos. In: REUNIÃO BRASILEIRA DE FICOLOGIA, 4, 1989, Florianópolis. *Resumos...* Florianópolis: SBFic, 1989. (*)
44. FERREIRA, E. C.; ARAÚJO, J.; MÜLLER, Y. M. R. Estudo preliminar de *Palaemon pandaliformis* (Crustacea, Natantia) coletados no manguezal de Ratonos - Florianópolis-SC. In: SEMINÁRIO CATARINENSE DE INICIAÇÃO CIENTÍFICA, 2, 1992, Florianópolis. *Resumos...* Florianópolis: UFSC, 1992. (*)
45. FERREIRA, E. C.; MÜLLER, Y. M. R. Dados preliminares de *Macrobrachium potiuna* coletados na Bacia do Rio Ratonos, Florianópolis/SC. In: COLÓQUIO DE INCENTIVO À PESQUISA, 19, 1992, São José do Rio Preto. *Resumos...* São José do Rio Preto: UNESP, 1992. (*)
46. FIDÉLIS FILHO, N. L.; BAASCH, S. S. N. Impactos da implantação de rodovias na Bacia hidrográfica do Rio Ratonos/Florianópolis/SC e suas conseqüências. In: ENCONTRO IBERO-AMERICANO DE UNIDADES AMBIENTAIS DO SETOR TRANSPORTES, 3, 1998, Florianópolis. *Resumos...* Florianópolis: UFSC, 1998.
47. FONSECA, A. D. B. et al. Uma estimativa do balanço de fósforo e nitrogênio na Baía da Ilha de Santa Catarina e suas implicações no metabolismo e no processo de eutrofização do ecossistema.. In: CONGRESSO LATINOAMERICANO DE ECOLOGIA, 3, 2009, São Lourenço. *Anais...* São Lourenço: SEB, 2009.
48. FROIDEFOND, J. M., SORIANO-SIERRA, E. J.; KLINGEBIEL, A. Methode de teledetection des mangroves de l'île de Santa Catarina a partir de donnes spot. In: COLÓQUIO FRANCO-BRASILEIRO, 1993, Florianópolis. *Atas...* Florianópolis: UFSC, 1993. p.151-162. (*)

49. FROIDEFOND, J. M., SORIANO-SIERRA, E. J. Sensoriamento remoto sobre ecossistemas de manguezal da Ilha de Santa Catarina, Brasil. I: adequação da técnica. In: SIMPÓSIO BRASILEIRO DE SENSORIAMENTO REMOTO, 8, 1996, Salvador. **Anais...** Salvador: INPE, 1996. p. 157-163.
50. GOMES, L. A. et al. Comparações da população de *Crassostrea rhizophorae* de Santo Antônio de Lisboa, Santa Catarina, e outras populações desta espécie a partir de seqüências do gene COI. In: ENCONTRO BRASILEIRO DE MALACOLOGIA, 21, 2009, Rio de Janeiro. **Anais...** Rio de Janeiro: SBM/UERJ, 2009.
51. GRELLMANN, C.; SILVA, R.L. Flutuações espaciais e temporais das comunidades fitoplanctônicas na região estuarina da baía do Rio Ratonés, Florianópolis, SC. In: CONGRESSO DE ECOLOGIA DO BRASIL, 5, 2001, Porto Alegre. **Resumos...** Porto Alegre: SEB, 2001. (*)
52. GRELLMANN, C.; SILVA, R.L. Fitoplâncton da baía do Rio Ratonés, SC - estudos florísticos. In: REUNIÃO BRASILEIRA DE FICOLOGIA, 9, 2002, Aracruz. **Resumos...** Rio de Janeiro: SBFic/Fundação Ecossistemas do Espírito Santo, 2002.
53. GUASQUE, Y. ; GUADAGNINI, S. ; HILDEBRAND, H.R. Plataforma multiusuário Estação Carijós: futuros prosseguimentos. In: ENCONTRO INTERNACIONAL DE ARTE E TECNOLOGIA, 7, 2008, Brasília. **Resumos...** Brasília: UNB/Artes, 2008.
54. GUERRA, A. F. S. et al. Um olhar da Reasul sobre a EA e suas práticas na região sul. In: SIMPÓSIO GAÚCHO DE EDUCAÇÃO AMBIENTAL, 3, 2004, Erechim. **Resumos...** Erechim: URI, 2004.
55. GUTIÉRREZ, L. A. L. Unidades de conservação e inclusão social: do dualismo homem natureza ao caminho da gestão participativa na Estação Ecológica Carijós. In: FÓRUM AMBIENTAL DA ALTA PAULISTA, 4, 2008, Tupã. **Resumos...** Tupã: ANAP, 2008. 1 CD.
56. HAUFF, S. N.; SAALFELD, K. Zonação da malacofauna marinha no mesolitoral do Pontal da Luz, Ilha de Santa Catarina, Florianópolis, SC. In: SEMINÁRIO SOBRE CIÊNCIAS DO MAR, 1, 1985, Florianópolis. **Anais...** Florianópolis: UFSC, 1986.
57. HAUFF, S. N.; SAALFELD, K. Zonação da malacofauna marinha no mesolitoral do Pontal da Luz, Ilha de Santa Catarina, SC. In: CONGRESSO BRASILEIRO DE ZOOLOGIA, 13, 1986, Cuiabá. **Resumos...** Cuiabá: FUFMT, 1986.
58. HENNEMANN, M. C.; SIMONASSI, J.C. Resultados preliminares da análise de parâmetros físico-químicos e biológicos das águas em duas regiões sob diferentes influências antrópicas da Ilha de Santa Catarina, SC, Brasil. In: SEMANA DE ENSINO, PESQUISA E EXTENSÃO, 6, 2007, Florianópolis. **Resumos...** Florianópolis: UFSC, 2007.
59. JESUS, G. V. A importância dos açorianos em Santo Antônio de Lisboa e Sambaqui: marcando o processo de urbanização. In: COLÓQUIO 260 ANOS DE HERANÇA AÇORIANA, 2008, Florianópolis. **Resumos...** Florianópolis: NEA/UFSC, 2008.
60. JESUS, G. V. A pequena produção mercantil: da ascensão à decadência em Santo Antônio de Lisboa e Sambaqui (Florianópolis – SC). In: ENCUESTRO DE GEÓGRAFOS DE AMÉRICA LATINA, 12, 2009, Montevideo. **Resumos...** Montevideo: Universidad de la Republica, 2009.
61. LOPES, B. C. Diversidade de formigas em ecossistemas litorâneos: restingas e manguezais. In: SIMPÓSIO DE MIRMECOLOGIA, 16, 2003, Florianópolis. **Resumos...** Florianópolis: Editora da UFSC, 2003. p. 31-39 (*)

62. MACHADO, A. V. M. et al. Estudo multidisciplinar envolvendo o entorno da Estação Ecológica de Carijós. In: CONGRESO INTERAMERICANO DE INGENIERÍA SANITARIA Y AMBIENTAL, 29, 2004, San Juan-Puerto Rico. **Resumos...** San Juan, PR: AIDIS, 2004.
63. MAGALHÃES, A. R. M. et al. Viabilidade do cultivo da ostra no litoral de Santa Catarina - I Distribuição geográfica das espécies de importância comercial no estado. In: SEMINÁRIO SOBRE CIÊNCIAS DO MAR, I, 1985, Florianópolis. **Anais...** Florianópolis: UFSC, 1986.
64. MARCON, E.; RIBEIRO, G.C. Levantamento dos recursos ícticos, sua variação espacial e sazonal no Manguezal de Ratonés. In: SEMANA NACIONAL DE OCEANOGRAFIA, 11, 1998, Rio Grande. **Anais...** Rio Grande: FURB, 1998. p. 247-249. (*)
65. MARCON, E.; RIBEIRO, G.C. Composição da ictiofauna, sua variação espacial e temporal, no Manguezal de Ratonés, Ilha de Santa Catarina, SC. In: CONGRESSO BRASILEIRO DE ICTIOLOGIA, 13, 1999, São Carlos. **Anais...** São Carlos: SBI/UFSCAR, 1999. (*)
66. MASUTTI, M. B.; PANITZ, C. M. N. Metals in *Mytella guyanensis* (LAMARCK, 1891) from Itacorubi and Ratonés mangroves (Santa Catarina Island, Brazil). In: MANGROVE 2000, 2000, Recife. **Anais...** Recife: UFPE/International Society for Mangrove Ecosystems, 2000.
67. MEDEIROS, I. D. et al. Proposta de biomonitoramento *in situ* da poluição na Baía Norte da Ilha de Santa Catarina, SC, Brasil. In: SEMANA NACIONAL DE OCEANOGRAFIA, 10, 1997, Itajaí. **Resumos...** Itajaí: FACIMAR/UNIVALI, 1997.
68. MELLO, E. T. O.; LEMOS II, D. L.; LOCH, C. Diagnóstico da situação do entorno da Estação Ecológica Carijós utilizando um sistema de informações geográficas. In: CONGRESSO BRASILEIRO DE CARTOGRAFIA, 21, 2003, Belo Horizonte. **Anais...** Belo Horizonte: 2003.
69. MENDONÇA, E. N. Morro do Caçador - Uma Proposta de Unidade de Conservação. In: SEMINÁRIO NACIONAL SOBRE O TRATAMENTO DE ÁREAS DE PRESERVAÇÃO PERMANENTE EM MEIO URBANO E RESTRIÇÕES AMBIENTAIS AO PARCELAMENTO DO SOLO - APPUrbana-2007, 2007, São Paulo. **Resumos...** São Paulo: FAU/USP, 2007. p.129-131.
70. MENDONÇA, E. N. et al. Morro do Caçador - uma proposta de unidade de conservação. In: CONGRESSO DE ECOLOGIA DO BRASIL, 8, 2007, Caxambu. **Anais...** Caxambu: SEB, 2007.
71. MORITZ, R. L.; REIS, A.F. Processo de crescimento urbano-turístico - estudo de caso nas praias do norte da Ilha de Santa Catarina. In: SIMPÓSIO NACIONAL DE GEOGRAFIA URBANA. TRAJETÓRIAS DA GEOGRAFIA: TRADIÇÕES E PERSPECTIVAS, 10, 2007, Florianópolis. **Resumos...** Florianópolis: UFSC/CNPQ/CAPES, 2007.
72. MULLER, Y. M. R.; FERREIRA, E.C. Dados preliminares de Palaemonídeos coletados no manguezal de Ratonés, Florianópolis-SC. In: REUNIÃO ANUAL DA SBPC, 44, 1992, São Paulo. **Resumos...** São Paulo: SBPC, 1992. (*)
73. MULLER, Y. M. R.; ARAÚJO, J.; FERREIRA, E.C. Estudo de duas populações de *P. argentinus* (Nobili, 1901) na Bacia Hidrográfica de Ratonés, Florianópolis-SC. In: CONGRESSO LATINO AMERICANO DE ZOOLOGIA, 12, 1992, Belém. **Resumos...** Belém: SBZ/UFPA, 1992. p.33 (*)
74. MULLER, Y. M. R. et al. Estudo sobre a reprodução de *Palaemon pandalidormis* (Crustacea, Decapoda) no Manguezal de Ratonés - Florianópolis/SC. In: REUNIÃO ANUAL DA SBPC, 46, 1994, Vitória. **Resumos...** Vitória: SBPC, 1994. (*)
75. MULLER, Y. M. R. et al. Registro da Família Palaemonidae (Crustacea, Decapoda) na Bacia Hidrográfica de Ratonés, Florianópolis / SC. In: SEMANA DA PESQUISA DA UFSC, 3, 1995, Florianópolis. **Resumos...** Florianópolis: UFSC, 1995. (*)

76. MÜLLER, Y. M. R.; AMMAR, D.; NAZARI, E.M. Registro das condições ambientais e de ocorrência de Palemonídeos (Crustacea) na Bacia Hidrográfica do Rio Ratonés – Florianópolis, SC. In: CONGRESSO DE ECOLOGIA DO BRASIL, 2, 1994, Londrina. **Resumos...** Londrina: SEB, 1994. (*)
77. MÜLLER, Y. M. R.; BELTRAME, I.T. Aspectos biológicos de *Macrobrachium potiuna* (Decapoda, Palaemonidae) na Bacia Hidrográfica do Rio Ratonés, Florianópolis - SC. In: CONGRESSO BRASILEIRO DE ZOOLOGIA, 20, 1994, Rio de Janeiro. **Anais...** Rio de Janeiro, RJ: SBZ, 1994. (*)
78. MÜLLER, Y. M. R. et al. Estudo da reprodução de *Palaemonetes argentinus* (Nobili, 1901) (Decapoda, Palaemonidae) no manguezal de Ratonés - Florianópolis, SC. In: CONGRESSO DE ECOLOGIA DO BRASIL, 3, 1996, Brasília. **Anais...** Brasília, DF: SEB, 1996. (*)
79. MÜLLER, Y. M. R.; BELTRAME, I.T. Considerações sobre a biologia de *Macrobrachium potiuna* (decapoda) na bacia do Rio Ratonés - Florianópolis - SC. In: CONGRESSO BRASILEIRO DE ZOOLOGIA, 21, 1996, Porto Alegre. **Anais...** Porto Alegre: SBZ, 1996. (*)
80. MÜLLER, Y. M. R.; CRUZ, A. M. G.; NAZARI, E.M. Estudo da biologia reprodutiva de *Macrobrachium potiuna* Muller, 1880 (Crustacea, Decapoda) na bacia hidrográfica de Ratonés - Florianópolis SC. In: REUNIÃO ESPECIAL DA SOCIEDADE BRASILEIRA PARA O PROGRESSO DA CIÊNCIA (SBPC), 5, 1997, Blumenau. **Resumos...** Blumenau: SBPC, 1997. (*)
81. MÜLLER, Y. M. R.; AMMAR, D.; NAZARI, E.M. Estudo de Palaemonídeos (Crustacea, Decapoda) no manguezal de Ratonés, Florianópolis, SC. In: SIMPÓSIO DE ECOSSISTEMAS BRASILEIROS, 4, 1998, Águas de Lindóia. **Resumos...** Águas de Lindóia: ACIESP, 1998. (*)
82. NAZARI, E. M.; BRESSAN, C. M. ; MÜLLER, Y. M. R. Biologia reprodutiva de *Macrobrachium olfersii* (Decapoda, Palaemonidae) na bacia hidrográfica do Rio Ratonés. In: SEMINÁRIO CATARINENSE DE INICIAÇÃO CIENTÍFICA, 3, 1993, Florianópolis. **Resumos...** Florianópolis: UFSC, 1993. (*)
83. NAZARI, E. M. et al. A presença da família Palaemonidae (Crustacea, Decapoda) no manguezal de Ratonés - Florianópolis/SC. In: CONFERÊNCIA CATARINENSE DE EDUCAÇÃO AMBIENTAL, 1, 1997, Florianópolis. **Resumos...** Florianópolis: IOESC, 1997. (*)
84. NAZARI, E. M. et al. Estudo de Palemonídeos (Crustacea, Decapoda) no manguezal de Ratonés, Florianópolis, SC. In: SIMPÓSIO DE ECOSSISTEMAS BRASILEIROS, 4, 1998, Águas de Lindóia. **Resumos...** Águas de Lindóia: ACIESP, 1998. p.201-213. (*)
85. OLIVEIRA, I. L.; MOREIRA, A. P. T.; SEALFELD, K. Levantamento de equinodermos na Ilha de SC (Florianópolis, SC): dados preliminares. In: SEMINÁRIO SOBRE CIÊNCIAS DO MAR, 2, 1989, Florianópolis. **Resumos...** Florianópolis: UFSC, 1989.
86. ORTH, D. M. et al. GPS - Global Positioning System - ferramenta utilizada para mapear unidades de conservação. In: CONGRESSO BRASILEIRO DE CADASTRO TÉCNICO MULTIFINALITÁRIO E GESTÃO TERRITORIAL, 6, 2004, Florianópolis. **Anais...** Florianópolis-UFSC, 2004. p.1-15.
87. OURIQUES, L. C.; BOUZON, Z. L. ; AMARAL, N. Observações preliminares sobre algas bentônicas do manguezal do Rio Ratonés - SC. In: REUNIÃO BRASILEIRA DE FICOLOGIA, 4, 1989, Florianópolis. **Resumos...** Florianópolis: SBFic, 1989. (*)
88. OURIQUES, L. C.; BOUZON, Z. L. Levantamento das algas marinhas bentônicas dos manguezais de Itacorubi e Ratonés. In: ENCONTRO TEMÁTICO DAS PESQUISAS SOBRE MEIO AMBIENTE DA UFSC, 1, 1989, Florianópolis. **Resumos...** Florianópolis: UFSC 1989. (*)

89. OURIQUES, L. C.; BOUZON, Z. L. Alguns aspectos sobre o estudo das algas marinhas bentônicas do manguezal do Rio Ratonés. In: ENCONTRO DE ESTUDOS BIOLÓGICOS DA UFSC, 1, 1990, Florianópolis. **Resumos...** Florianópolis: UFSC, 1990. (*)
90. OURIQUES, L. C.; BOUZON, Z. L. ; VALENTE, S.L. Estudo das algas bentônicas dos manguezais da Ilha de Santa Catarina. I - Manguezal do Rio Ratonés - SC. In: REUNIÃO BRASILEIRA DE FICOLOGIA, 5, 1991, Teresópolis. **Resumos...** Teresópolis: SBFic, 1991. (*)
91. PANITZ, C.M.N. Mangroves in Santa Catarina, South Brazil. In: WORKSHOP ON CONSERVATION AND SUSTAINABLE UTILIZATION OF MANGROVE FORESTS IN LATIN AMERICA AND AFRICA REGIONS, 1992, Niterói. **Proceedings...** Niterói, RJ: ISME, 1992. p.19-20. (*)
92. PARIZOTTO, B. A. D. M. et al. Spatial evaluation of fluvial influence inferred from Foraminifera distribution and organic geochemistry. In: FORAMS 2006 - INTERNATIONAL SYMPOSIUM ON FORAMINIFERA, 2006, Natal. **Resumos...** Rio de Janeiro: FGEL/UERJ, 2006.
93. PARIZOTTO, B. A. D. M. et al. Caracterização da zona estuarina do Rio Biguaçu (SC) utilizando parâmetros físicos e químicos da água associadas a foraminíferos e tecamebas bentônicos. In: SIMPÓSIO BRASILEIRO DE OCEANOGRAFIA, 3, 2006, São Paulo. **Resumos...** São Paulo: Instituto Oceanográfico da USP, 2006.
94. PARIZOTTO, B. A. D. M.; BONETTI, C.; BONETTI, J. Hidroquímica de estuários contribuintes das Baías Norte e Sul de Santa Catarina/SC relacionada ao uso do solo de suas bacias hidrográficas. In: SIMPÓSIO BRASILEIRO DE OCEANOGRAFIA, 4, 2009, São Paulo. **Resumos...** São Paulo: IO/USP, 2008. (*)
95. PEREIRA, M. L. M; BONETTI, J. Caracterização sedimentar de áreas sob influência do cultivo de moluscos nas Baías Norte e Sul - SC, resultados preliminares. In: SEMANA NACIONAL DE OCEANOGRAFIA, 13, 2000, Itajaí. **Resumos...** Itajaí: CTTMAR/UNIVALI, 2000. (*)
96. PEREIRA, L. T. et al. Diversidade de fungos xilófilos em três manguezais da Ilha de Santa Catarina, SC: uma abordagem ecológica. In: CONGRESSO DE ECOLOGIA DO BRASIL, 8, 2007, Caxambu. **Anais...** Caxambu: SEB, 2007.
97. PIACENTINI, V. Q. W. et al. Avaliação preliminar da interação de pesca entre aves e golfinhos na Baía Norte de Santa Catarina, sul do Brasil. In: CONGRESSO BRASILEIRO DE ORNITOLOGIA, 10, 2002, Fortaleza. **Resumos...** Fortaleza: SBO, 2002. (*)
98. PIACENTINI, V. Q. et al. Variação horária na pesca associada entre aves e golfinhos na Baía Norte de Santa Catarina, sul do Brasil. In: CONGRESSO BRASILEIRO DE ORNITOLOGIA, 11, 2003, Feira de Santana. **Resumos...** Feira de Santana: UEFS/SBO, 2003.
99. PIACENTINI, V. Q., WEDEKIN, L. L.; DAURA-JORGE, F.G. Confirmação da presença de *Stercorarius parasiticus* (Stercorariidae) no litoral de Santa Catarina. In: CONGRESSO BRASILEIRO DE ORNITOLOGIA, 11, 2003, Feira de Santana. **Resumos...** Feira de Santana: UEFS/SBO, 2003.
100. PIACENTINI, V. Q. Características da pesca associada entre aves e golfinhos na Baía Norte de Santa Catarina, Sul do Brasil. In: CONGRESSO BRASILEIRO DE ORNITOLOGIA, 12, 2004, Blumenau. **Resumos...** Blumenau: FURB/SBO, 2004. p.49-50.
101. PONTINHA, V. A.; SILVA, P. M.; MAGALHÃES, A.R.M.. Parasitas da ostra *Crassostrea gigas* cultivada nas baías de Florianópolis, Santa Catarina, Brasil. In: ENCONTRO BRASILEIRO DE MALACOLOGIA, 21, 2009, Rio de Janeiro. **Resumos...** Rio de Janeiro: SBM/UERJ.2009. .

102. QUEIROZ, R. R. U. et al. Metais pesados em ecossistemas costeiros: caso do Manguezal de Ratonés, Ilha de Santa Catarina. In: ENCONTRO NACIONAL DE QUÍMICA ANALÍTICA, 9, 1997, São Carlos. **Resumos...** São Carlos: USP/UFSCAR, 1997. (*)
103. QUEIROZ, R.R.U. et al. Metais pesados em ecossistemas costeiros: caso do manguezal de Ratonés (Ilha de Santa Catarina). In: ENCONTRO NACIONAL DE QUÍMICA ANALÍTICA, 9, 1997, São Carlos. **Anais...**São Paulo: USP/UFSCAR, 1997. (*)
104. QUEIROZ, R. R. U.; RIBEIRO, A.G.; SORIANO-SIERRA, E.J. Determinação quantitativa de Pb, Ni, Cr e Zn em amostras de *Spartina alterniflora* na região do Mangue de Ratonés (Ilha de Santa Catarina). In: REUNIÃO ANUAL DA SOCIEDADE BRASILEIRA DE QUÍMICA, 23, 2000, Poços de Caldas. **Resumos...** Poços de Caldas: SBQ, 2000.(*)
105. REIS, A. F. A. Áreas de Preservação em Ambiente Urbano. Reflexões a partir do caso da Ilha de Santa Catarina. In: SEMINÁRIO NACIONAL SOBRE O TRATAMENTO DE ÁREAS DE PRESERVAÇÃO PERMANENTE EM MEIO URBANO E RESTRIÇÕES AMBIENTAIS AO PARCELAMENTO DO SOLO - APPURbana-2007, 2007, São Paulo. **Resumos...** São Paulo: FAU/USP, 2007.
106. REIS, A. F. A. Transformações e permanências no espaço costeiro. processos de crescimento urbano-turístico no litoral Catarinense. In: ENCONTRO DA ASSOCIAÇÃO NACIONAL DE PESQUISA E PÓS-GRADUAÇÃO EM AMBIENTE E SOCIEDADE, 4, 2008, Brasília. **Resumos...** Brasília: ANPPAS, 2008.
107. RIBEIRO, G.C.; MARCON, E. Comunidade íctica do estuário do Rio Ratonés e montagem da coleção científica de referência. In: WORKSHOP ECOLOGIA E GERENCIAMENTO DA MICROBACIA DO RIO RATONES, 2001, Florianópolis. **Resumos...** Florianópolis: UFSC, 2001. (*)
108. ROVER, T. et al. Histochemical of the tetrasporogenesis of *Bostrychia radicans* (Ceramiales, Rhodophyta) from Itacorubi and Ratonés mangroves, Florianópolis/SC. In: SIMPÓSIO DE MICROSCOPIA NO CERRADO, 2008, Pirenópolis. **Resumos...** Rio de Janeiro: SBMM, 2008. p. 291-293.
109. SABRY, R. C. et al. Composição e zonação da malacofauna bêntica em uma planície de maré da Enseada de Ratonés, Ilha de Santa Catarina, SC, Brasil. In: ENCONTRO BRASILEIRO DE MALACOLOGIA, 18, 2003, Rio de Janeiro. **Resumos...** Rio de Janeiro: 2003. 219 p. (*)
110. SALLES, H. K.; DELLAGNELO, E. H. L. A estruturação de organizações ambientalistas do terceiro setor e a relação com o modelo de avaliação de desempenho de suas fontes financiadoras. In: ENCONTRO NACIONAL DOS PROGRAMAS DE PÓS-GRADUAÇÃO EM ADMINISTRAÇÃO - ENANPAD, 29, 2005, Brasília. **Resumos...** Brasília: ANPAD, 2005.
111. SCHENINI, P. C. ; RAMBRO, A. C.; ROSA, A. L. M. Desenvolvimento sustentável: Estudo de caso na Estação Ecológica de Carijós. In: CONGRESSO BRASILEIRO DE CADASTRO TÉCNICO MULTIFINALITÁRIO, 7, 2006, Florianópolis. **Anais...** Florianópolis: UFSC, 2006. (*)
112. SIERRA, M. M. S; GIOVANELA, M. Fluorescência de compostos húmicos extraídos das águas Intersticiais de sedimentos estuarinos. In: SEMANA NACIONAL DE OCEANOGRAFIA, 10, 1997, Itajaí. **Resumos...** Itajaí: FACIMAR/UNIVALI, 1997. 580 p.
113. SILVA, R. L.; GRELLMANN, C. Composição florística do fitoplâncton da região estuarina da bacia do rio Ratonés, Florianópolis, SC, durante o verão /2000. In: ENCONTRO DE BIÓLOGOS DA REGIÃO SUL, 5, 2000, Florianópolis. **Resumos...** Florianópolis: UFSC, 2000. (*)

114. SILVA, R. L.; GRELLMANN, C. Caracterização da comunidade fitoplanctônica da região estuarina da bacia do Rio Ratonos, Florianópolis, SC, durante o verão/2000. In: SEMANA NACIONAL DE OCEANOGRAFIA, 12, 2000, Itajaí. **Resumos...** Itajaí: CTTMAR/UNIVALI, 2000. (*)
115. SILVA, E. S.; ABUQUERQUE, J. L. B.; GRAIPEL, M.E. Distribuição e conservação do gavião-pega-macaco, *Spizaetus tyrannus* (Accipitridae - Falconiformes), na Ilha de Santa Catarina. In: CONGRESSO BRASILEIRO DE ORNITOLOGIA, 12, 2004, Blumenau. **Anais...** Blumenau: FURB/SBO, 2004. .
116. SIMONASSI, J. C.; SORIANO-SIERRA, E. J. Critérios e implicações do estabelecimento de uma estação a 'ponto fixo' para o estudo do fluxo de matéria entre o manguezal do Rio Ratonos (Ilha de Santa Catarina, Brasil) e a baía norte adjacente. In: SEMINÁRIO CATARINENSE DE INICIAÇÃO CIENTÍFICA, 5, 1995, Florianópolis. **Resumos...** Florianópolis: UFSC, 1995. (*)
117. SIMONASSI, J. C. et al. Interação hidrológica da microbacia de Ratonos e a Baía Norte da Ilha de Santa Catarina: Fluxos de matéria orgânica e inorgânica. In: SEMANA NACIONAL DE OCEANOGRAFIA, 11, 1998, Rio Grande. **Resumos...** Rio Grande: FURG, 1998. p.72-74. (*)
118. SNOEIJER, E. et al. Aspectos físico-químicos das águas do manguezal de Ratonos, Ilha de Santa Catarina, SC. In: SEMANA NACIONAL DE OCEANOGRAFIA, 13, 2000, Itajaí. **Resumos...** Itajaí: FACIMAR/UNIVALI, 2000. (*)
119. SOARES, L. C. P.M. ; ABBUD, F. ; PUPO, M. M. Abundância e distribuição do ictioplâncton no estuário do Rio Ratonos, Florianópolis, SC. In: SEMINÁRIO REGIONAL DE INTEGRAÇÃO DE UNIDADES DE CONSERVAÇÃO E TERCEIRO SETOR: FORTALECENDO PARCERIAS, 1, 2009, Florianópolis. **Resumos...** Florianópolis: Instituto Carijós, 2009.
120. SOARES, V. T.; BRENTANO, D.M. Avaliação e monitoramento da toxicidade aguda do efluente das lavanderias do entorno da Estação Ecológica de Carijós (ESEC Carijós), utilizando o organismo-teste *Daphnia magna*. In: JORNADA DE PRODUÇÃO CIENTÍFICA DA EDUCAÇÃO PROFISSIONAL E TECNOLÓGICA DA REGIÃO SUL, 2, 2008, Pelotas. **Resumos...** Pelotas: CEFET-Pelotas, 2008. (*)
121. SORIANO-SIERRA, E. J. et al. Caracterização ecológica de um apicum ocorrente na Bacia Hidrográfica do Rio Ratonos (Ilha de Santa Catarina, SC). In: CONGRESSO NACIONAL DE BOTÂNICA, 51, 2000, Brasília. **Anais...** Brasília: SBB, 2000. (*)
122. SORIANO-SIERRA, E. J.; SILVA, M. B. T.; MACHADO, A. V. Caracterização ecológica de um banhado salino da Bacia Hidrográfica de Ratonos (Ilha de Santa Catarina, SC). In: CONGRESSO NACIONAL BOTÂNICA, 54, 2003, Belém. **Anais...** Belém: SBB/UFRA/Museu Paraense Emilio Goeldi, Embrapa Amazônia Oriental, 2003. 1 CD-ROM. (*)
123. TEIXEIRA, L. E.; ADAMS, B. Ecos de Brasília: loteamento “Praia do Forte” Florianópolis / Ilha de Santa Catarina/Brasil. In: SEMINÁRIO DOCOMOMO BRASIL, 7, 2007, Porto Alegre. **Resumos...** Porto Alegre: Docomomo Brasil, 2007.
124. THIVES, A. Variações ambientais e suas relações com o caranguejo *Chasmagnathus granulata* dana, 1851, (Crustacea, Decapoda, Grapsidae) no Manguezal de Ratonos, Florianópolis, SC, Brasil. In: CONGRESSO BRASILEIRO DE ZOOLOGIA, 21, 1996, Porto Alegre. **Anais...** Porto Alegre: SBZ, 1996. (*)
125. THIVES, A. Crescimento de *Chasmagnathus granulata* Dana 1851, (Crustacea, Decapoda, Grapsidae) no manguezal de Ratonos, Florianópolis, SC, Brasil. In: CONGRESSO BRASILEIRO DE ZOOLOGIA, 21, 1996, Porto Alegre. **Anais...** Porto Alegre: SBZ, 1996.

126. THIVES, A.; BUCKUP, L. Adjustment of *Chasmagnathus granulata* Dana, 1851 (Crustacea, Grapsidae) to environmental variations in the Ratonés mangrove, Florianópolis, SC, Brazil. In: INTERNATIONAL CRUSTACEAN CONGRESS, 5, 2001, Melbourne. *Proceedings...* Melbourne: The University of Melbourne, 2001.
127. THIVES, A.; BUCKUP, L. Population dynamics of *Chasmagnathus granulata* Dana, 1851 (Crustacea, Grapsidae) in the Ratonés mangrove, Florianópolis, SC, Brazil. In: INTERNATIONAL CRUSTACEAN CONGRESS, 5, 2001, Melbourne. *Proceedings...* Melbourne: The University of Melbourne, 2001.
128. TOMAZZOLI, E. R.; PELLERIN, J. R. M. Geologia e geomorfologia do Distrito de Vargem Grande, norte da Ilha de Santa Catarina, Florianópolis (SC). In: CONGRESSO BRASILEIRO DE GEOLOGIA, 43, 2006, Aracaju. *Anais...* : SBG, 2006. (*)
129. VECCHIA, I. D.; OLIVEIRA, C. R.; MADUREIRA, L.A.S. Avaliação da influência do pH e temperatura na biodegradação do pireno pela microbiota nativa do Manguezal de Ratonés, Florianópolis, SC. In: SEMANA DE ENSINO, PESQUISA E EXTENSÃO, 6, 2007, Florianópolis. *Resumos...* Florianópolis: UFSC, 2007.
130. VETTORATO, B.; SILVA, R.L.; GROSS, R. Avaliação da qualidade da água no lago artificial do balneário de Jurerê Internacional, Florianópolis, SC. In: SEMANA DE ENSINO, PESQUISA E EXTENSÃO, 5, 2005, Florianópolis. *Resumos...* Florianópolis: UFSC, 2005. (*)
131. VETTORATO, B.; SILVA, R.L.; ERDMANN Jr., R. Monitoramento do fitoplâncton do lago Habitasul, Florianópolis, Santa Catarina - síntese de três anos de estudo. In: CONGRESSO BRASILEIRO DE LIMNOLOGIA, 11, 2007, Macaé. *Anais...* Macaé: SBL, 2007. (*)
132. VETTORATO, B. et al. Algas epipélicas no estuário do Rio Ratonés, Ilha de Santa Catarina, SC, Brasil. In: CONGRESSO BRASILEIRO DE LIMNOLOGIA, 12, 2009, Gramado. *Anais...* Gramado: SBL, 2009.
133. VICTORETTE, T. W. D. B. et al. Avaliação da qualidade da água do entorno da ESEC Carijós: Rio Papaquara, Município de Florianópolis/SC. In: JORNADA DA PRODUÇÃO CIENTÍFICA DA EDUCAÇÃO PROFISSIONAL E TECNOLÓGICA DA REGIÃO SUL, 2, 2008, Pelotas. *Resumos...* Pelotas: CEFET-Pelotas, 2008. (*)
134. VILLELA, A. N. et al. Relação entre a macrofauna colonizadora e a decomposição de *Spartina alterniflora* na enseada de Ratonés, estação ecológica de Carijós, Ilha de Santa Catarina, SC. In: ENCONTRO BRASILEIRO DE ECOLOGIA QUÍMICA, 3, 2002, Campinas. *Resumos...* Campinas: EBEQ/UNICAMP, 2002.
135. ZAGAGLIA, C. R. ; CARVALHO, E. V. T. ; SANTOS, R. N. A. Mapeamento de manguezais do Brasil: subsídio ao Projeto GEF mangue. In: SIMPÓSIO BRASILEIRO DE SENSORIAMENTO REMOTO, 13, 2007, Florianópolis. *Anais...* São José dos Campos: INPE, 2007.
136. ZANIN, V. T. C.; PANITZ, C. M. N. Dados ecológicos preliminares de uma espécie de Lepdóptero não-identificado nos manguezais da Grande Florianópolis (Santa Catarina, Brasil). In: SEMANA NACIONAL DE OCEANOGRAFIA, 10, 1997, Itajaí. *Resumos...* Itajaí: FACIMAR/UNIVALI, 1997.

PERIÓDICOS (78 títulos)

137. ALMEIDA, E. S. et al. Observações geomorfológicas na praia do Forte - Ilha de Santa Catarina, município de Florianópolis-SC. *Geosul*, Florianópolis, v.6, n.11, p. 38-54, 1991.

138. ALVES, S. R. C. et al. Effects of furadan in the brown mussel *Perna perna* and in the mangrove oyster *Crassostrea rhizophorae*. *Marine Environmental Research*, v.52, n. 3 p. 241-245, 2002.
139. AMMAR, D.; MULLER, Y. M. R.; NAZARI, E.M. Biologia Reprodutiva de *Macrobrachium olfersii* (Wiegamn, 1836) (CRUSTACEA, PALAEMONIDAE) coletados na Ilha de Santa Catarina, Brasil. *Revista Brasileira de Zoologia*, Curitiba, v.18, n.2, p.529-537, 2001.
140. ARANA, L. A. V.; VIEIRA, P. F. Modos de apropriação e gestão patrimonial de recursos costeiros: o caso do cultivo de moluscos na baía de Florianópolis, Santa Catarina. *Boletim do Inst. Pesca*, São Paulo, v.31, n.2, p.147 – 154, 2005.
141. AZEVEDO, M. A. G.; MACHADO, D. A.; ALBUQUERQUE, J.L.B. Aves de rapina na Ilha de Santa Catarina, SC: composição, frequência de ocorrência, uso de hábitat e conservação. *Ararajuba*, Rio de Janeiro, v.11, n.1, 1997 a 1999, p.75-81, 2003.
142. BAINY, A. C. D. et al. Biochemical responses in farmed mussel *Perna perna* transplanted to contaminated sites on Santa Catarina Island, SC, Brazil. *Marine Environmental Research*, v.50, n.1-5, p.411-416, 2000.
143. BALTAZAR, J. M. et al. Santa Catarina Island mangroves 3: a new species of *Fuscoporia*. *Mycologia*, v.101, n.6, p.859-863, 2009.
144. BARTH, T.; MORAES, N.; BARRACO, M.A.. Evaluation of some hemato-immunological parameters in the mangrove oyster *Crassostrea rhizophorae* of different habitats of Santa Catarina Island, Brazil. *Aquatic Living Resources*, v.18, p.179–186, 2005.
145. BOEHS, G. et al. Macrofauna bêntica de uma planície de maré da Enseada de Ratoles, Ilha de Santa Catarina, SC, Brasil. *Biotemas*, Florianópolis, v.16, n.2, p.45-65, 2003.
146. BOEHS, G.; MAGALHÃES, A R. M. Simbiontes associados com *Anomalocardia brasiliiana* (Gmelin) (Mollusca, Bivalvia, Veneridae) na Ilha de Santa Catarina e região continental adjacente, Santa Catarina, Brasil. *Revista Brasileira de Zoologia*, v.21, n.4, p.865-869, 2004.
147. BONETTI FILHO, J. et al. Caracterização do relevo submerso da Baía Norte - SC com base na aplicação de um Modelo Digital de Terreno. *Geosul*, Florianópolis, v.14, n.27, p.211-217, 1998. (*)
148. BOUZON, Z. L. ; SAUER, K. R. S. Chlorophyta e phaeophyta bentônicas da Ilha de Ratoles Grande, Santa Catarina, Brasil. *Ínsula*, Florianópolis, n.22, p.187-207, 1993.
149. BOUZON, Z. L. ; OURIQUES, L.C. Occurrence and distribution of Bostrychia e Caloglossa (Rhodophyta, Ceramiales) in the Ratoles river mangrove, Florianópolis - SC - Brasil. *Ínsula*, Florianópolis, n.28, p.43-52. 1999. (*)
150. BOUZON, J. L. et al. Aspectos florísticos e fitogeográficos das macroalgas marinhas das Baías da Ilha de Santa Catarina, SC, Brasil. *Ínsula*, Florianópolis, n.35, p.69-84, 2006.
151. BRESOLIN, A. Flora da restinga da Ilha de Santa Catarina. *Ínsula*, Florianópolis, n.10, p.1-54, 1979.
152. BUENO, F. P.; PIRES, P.S. As relações entre ecoturismo e educação ambiental no Pólo de Ecoturismo da Ilha de Santa Catarina. *Turismo - Visão e Ação*, Itajaí, v.8, n.3, p.473, 2006.
153. CAMARGO, L. P.; PELLERIN, J. ; PANITZ, C.M.N. Derivation and application of algorithm of 5 meters (image mask) for mangrove classification. *Gayana*, v.68, n.2, p.77-82. 2004.

154. CARDOSO, C. Análise Ambiental do Distrito de Ratoles, Florianópolis, SC. *Geosul*, Florianópolis, v.16, p.152-153, 2001.
155. COSTA, R. F.; CASTELLANI, T. T.; TOMAS, V.N. Abundância e locais de ocorrência do jacaré-de-papo-amarelo (*Caiman latirostris*, Alligatoridae) no noroeste da Ilha de Santa Catarina, SC. *Biotemas*, Florianópolis, v.21, n.4, p.183-187, 2008.
156. DIAS, F. P.; HERRMANN, M. L. P. Susceptibilidade a deslizamentos: estudo de caso no bairro Saco Grande, Florianópolis - SC. *Revista de Estudos Ambientais*, Blumenau, v.3, n.2-3, p.30-42, 2001.
157. DIAS, F. P.; HERRMANN, M. L. P. Análise da susceptibilidade a deslizamentos no bairro Saco Grande, Florianópolis- SC. *Revista Universidade Rural, Série Ciências Exatas e da Terra*, Rio de Janeiro, v.21, n.1, p.91-104, 2002.
158. DIAS, F. P.; HERRMANN, M. L. P. Susceptibilidade a deslizamentos: estudo de caso no bairro Saco Grande, Florianópolis – sc. *Caminhos de Geografia*, Uberlândia, v.3, n.6, p.57-73, 2002.
159. EFE, M. A.; AZEVEDO, M. A. G. ; FILIPPINI, A. Avifauna da Estação Ecológica de Carijós, Florianópolis - SC. *Ornithologia*, v.2, n.1, julho,2007, p.1-13, 2007.
160. ESPINDOLA, K. S.; HOFMANN, P. R. P.; MACHADO, M.M. Preliminary survey of the planorbic fauna in the Santa Catarina Island, Santa Catarina, Brazil. *Mem. Inst. Oswaldo Cruz*, Rio de Janeiro, v.85, n.3, p.375, 1990.
161. FERNANDES, L. F. ; SOUZA-MOSIMANN, R. M.; FERNANDES, G.F. Diatomáceas (Bacillariophyceae) do Rio Ratoles, Florianópolis, Santa Catarina, Brasil I - Baixo curso e estuário. *Ínsula*, Florianópolis, n.20, p.11-112, 1990.
162. FERNANDES, L. F.; SOUZA-MOSIMANN, R. M. *Triceratium moreirae* and *T. dubium* (Bacillariophyta) from estuarine environments of Southern Brazil, with comments on the Genus *Triceratium* C.G. Ehrenberg. *Revista Brasileira de Biologia*, São Carlos, v.61, n.1, p.01-12, 2001.
163. GOULART, F. V. B. et al. Estrutura populacional e uso do estrato vertical por *Micoureus paraguayanus* (Didelphimorphia, Didelphidae) em fragmentos de Floresta Atlântica de planície no sul do Brasil. *Biotemas*, Florianópolis, v.19, n.3, p. 45-53, 2006.
164. GRAIPEL, M. E. et al. Vertebrados da Ilha de Ratoles Grande, Santa Catarina, Brasil. *Biotemas*, Florianópolis, v.10, n.2, p.105-12, 1997.
165. GRAIPEL, M. E.; CHEREM, J. J.; XIMENEZ, A. Mamíferos terrestres não voadores da Ilha de Santa Catarina, sul do Brasil. *Biotemas*, Florianópolis, v.14, n.2, p.109-140, 2001.
166. GUASQUE, Y. R. A. Visualização do manguezal para a Plataforma Multiusuário Estação Carijós - Estruturas participativas alimentadas pelas coletas nos sítios físicos e na Internet. *DAPesquisa*, Florianópolis, v.1, n.3, p.1-10, 2008.
167. HANSEL, F. A.; FOSSARI, T.D.; MADUREIRA, L.A.S. Lipídios em sedimentos arqueológicos: resultados preliminares do sítio arqueológico Rio do Meio, Ilha de Santa Catarina (SC). *Rev. Bras. Ciênc. Solo*, Viçosa, v.32, n.1, p.133-140, 2008.
168. HENRIQUE, W. Florianópolis/Brasil – A felicidade não tem preço, tem endereço: condomínios, loteamentos e a apropriação da natureza. *Scripta Nova- Revista Electrónica de Geografía y Ciencias Sociales*, v.194, n.14, p.01-10, 2005.

169. HORN FILHO, N. O. et al. Uma visão geológica e geomorfológica do domínio costeiro da Ilha de Santa Catarina, Santa Catarina, Brasil. *Geosul*, Florianópolis, v.14, n.27, p.284-288, 1998.
170. HORN FILHO, N. O. Estudos morfossedimentares (1970-1994) nas praias da Ilha de Santa Catarina, SC, Brasil: uma síntese. *Gravel*, Porto Alegre, v.2, p.57-70, 2004.
171. HORN FILHO, N. O. Estágios de desenvolvimento costeiro no litoral da ilha de Santa Catarina, Santa Catarina, Brasil. *Expressões Geográficas*, Florianópolis, v.2, p.70-83, 2006.
172. KLEIN, R. M.; BRESOLIN, A.; REIS, A. Distribuição de orquídeas da Ilha de Santa Catarina e Arredores. *Ínsula*, Florianópolis, n.9, p.3-29. 1977/78.
173. LEITE, C. L. Polyporaceae II: Trametes Fr. na Ilha de Santa Catarina, SC, Brasil. *Ínsula*, Florianópolis, n.22, p.3-20, 1993.
174. LOPES, B. C.; SANTOS, R. A. Aspects of the ecology of ants (Hymenoptera: Formicidae) on the mangrove vegetation of Rio Ratonés, Santa Catarina Island, Florianópolis, SC. *Boletín de Entomología Venezolana*, v.11, n.2, p.123-133, 1996.
175. LOPES, B. C.; FOWLER, H. G. Fungus-growing ants (Hymenoptera: Formicidae) on Santa Catarina Island, Brazil: patterns of occurrence. *Revista de Biología Tropical*, v.48, n.2/3, p.643-646, 2000.
176. MACHADO, M.; VILLASBÔAS, P. P. A necessidade do gerenciamento costeiro integrado na Ilha de Santa Catarina: estudo de caso para o Saco Grande. *Revista de Estudos Ambientais*, Blumenau, v.2, n.2-3, p.21-33, 2000.
177. MARCONDES, C. B. et al. New records of mosquitoes from the Southern Brazilian States of Santa Catarina and Rio Grande do Sul, with 18 new species for the States (Diptera: Culicidae). *Zootaxa*, v.347, p.1-6. 2003.
178. MARTINELLO, D. M. A Comunidade de Santo Antônio de Lisboa. *Revista Katálysis*, Florianópolis, n.1, p.31-37, 1997. (*)
179. MATER, L. et al. Assessment of lipid compounds and phosphorus in mangrove sediments of Santa Catarina Island, Brazil. *Journal of the Brazilian Chemical Society*, São Paulo, v.15, n.5, p.725-734, 2004.
180. MELO, G. A. S.; BOEHS, G. Rediscovery of *Holothuriophilus tomentosus* (Ortmann) comb. nov. (Crustacea: Brachyura: Pinnotheridae) in the Brazilian coast. *Revista Brasileira de Zoologia*, Curitiba, v.21, n.2, p.229-232, 2004.
181. MENDONÇA, M. et al. Estudo preliminar de geomorfologia costeira na Ilha de Santa Catarina: Daniela e Ponta das Canas, Mun. Florianópolis- SC. *Geosul*, Florianópolis, v.3, n.5, p.52-74. 1988.
182. MULLER, Y. M. R.; ARAÚJO, J. Dados biológicos de *Palaemonetes argentinus* (Decapoda, Palaemonidae) coletado no canal do Rio Ratonés: Florianópolis, SC, Brasil. *Revista Brasileira de Biologia*, São Carlos, v.54, n.3, p.443-449, 1994. (*)
183. Muller, Y. M. R., E. M. Nazari, et al. Aspectos da reprodução de *Palaemon pandaliformis* (Decapoda, Palaemonidae) no Manguezal de Ratonés – Florianópolis-SC. *Revista Brasileira de Zoologia*, Curitiba, v.13, n.3, p.633-642, 1996.
184. MÜLLER, Y. M. R. et al. Biologia dos Palaemonidae (Crustacea, Decapoda) da Bacia Hidrográfica de Ratonés, Florianópolis, Santa Catarina. *Revista Brasileira de Zoologia*, Curitiba, v.16, n.3, p.629-636. 1999.

185. NAKA, L. N. et al. Bird conservation on Santa Catarina Island, Southern Brazil. *Bird Conservation International*, v.12, n.02, p.123-150, 2001.
186. NETTO, S. A.; GALLUCCI, F. Meiofauna and macrofauna communities in a mangrove from the Island of Santa Catarina, South Brazil. *Hydrobiologia*, v.505, n.1, p.159-170, 2003.
187. OLIVEIRA, F. G. G. Evolução do Processo de Ocupação Urbana do Bairro João Paulo - Florianópolis - SC. *Expressões Geográficas*, Florianópolis, v.1, n.1, jun/2005, p.103, 2005.
188. PAGLIOSA, P. R. et al. Phosphorus dynamics in water and sediments in urbanized and non-urbanized rivers in Southern Brazil. *Marine Pollution Bulletin*, v.50, n.9, p.965-974, 2005.
189. PAGLIOSA, P. R.; BARBOSA, F.A.R. Assessing the environment-benthic fauna coupling in protected and urban areas of southern Brazil. *Biological Conservation*, v.129, n.3, p.408-417, 2006.
190. PEREIRA, L.T. ; BALTAZAR, J. M.; LEITE, C. L. Santa Catarina Island mangroves 1 - First report of *Myxomycetes* on *Avicennia schaueriana*. *Mycotaxon*, v.103, p.145-152, 2008.
191. PEREIRA, L.T. ; BALTAZAR, J. M.; LEITE, C. L. Santa Catarina Island mangroves 2 – First report of *Cytospora rhizophorae* from Brazil. *Mycotaxon*, v.104, p.19-22, 2008. (*)
192. PEREIRA, L.T. ; BALTAZAR, J. M.; LEITE, C. L. Santa Catarina Island mangroves 4 Xylophilous basidiomycetes. *Mycotaxon*, v.109, p.107-110, 2009.
193. PUPO, M. M.; SOTO, J. M. R.; HANAZAKI, N. Captura incidental de tartarugas marinhas na pesca artesanal da Ilha de Santa Catarina, SC. *Biotemas*, Florianópolis, v.19, n.4, p.63-72, 2006.
194. SANTOS, C. R.; MEDEIROS, J.D. A proteção das áreas de preservação permanente: estudo de caso na Ilha de Santa Catarina, SC. *Revista de Estudos Ambientais*, Blumenau, v.4, n.1, p.178-99, 2002.
195. SCHMITZ, H. J.; VALENTE, V. L. S.; HOFMANN, P. R. P. Taxonomic survey of Drosophilidae (Diptera) from mangrove forests of Santa Catarina Island, southern Brazil. *Neotropical Entomology*, v.36, p.53-64, 2007.
196. SIERRA, M. M. D. et al. Fluorescence fingerprint of fulvic and humic acids from varied origins as viewed by single-scan and excitation/emission. *Chemosphere*, v.58, n.6, p.715-733, 2005.
197. SIERRA, M. M. D. et al. Evidence from surface tension and fluorescence data of a pyrene-assisted micelle-like assemblage of humic substances. *Water Research*, v.39, n.16, p.3811-3818, 2005.
198. SILVA, A. F. et al. Índice de sensibilidade do litoral (ISL) ao derramamento de óleo, para a Ilha de Santa Catarina e áreas do entorno. *Braz. J. Aquat. Sci. Technol.*, Itajaí, v.12, n.2, p.73-89, 2008.
199. SILVA, A. Z. D. et al. Effects of salinity on biomarker responses in *Crassostrea rhizophorae* (Mollusca, Bivalvia) exposed to diesel oil. *Ecotoxicology and Environmental Safety*, v.62, n.3, p.376-382, 2005.
200. SILVA, P. M. D.; MAGALHÃES, A.R.M.; BARRACO, M.A. Effects of *Bucephalus sp.* (Trematoda: Bucephalidae) on *Perna perna* mussels from a culture station in Ratones Grande island, Brazil. *Journal of Invertebrate Pathology*, v.79, n.3, p.154-162, 2002.

201. SILVA, P. M. D. et al. Presence and histopathological effects of the *Parvatrema* sp. (Digenea, Gymnophallidae) in the stout razor clam *Tagelus plebeius* (Bivalvia, Psammobiidae). *Journal of Invertebrate Pathology*, v.102, n.1, p.14-20, 2008.
202. SILVA, R. L.; CIMARDI, J. M. Nota sobre a utilização do trapping method no estudo das diatomáceas epipélicas do manguezal de Ratonés, Florianópolis, SC. *Ínsula*, Florianópolis, n.19, p.299-304, 1989. (*)
203. SIMONASSI, J. C.; CORTE, F. S. L.; SORIANO-SIERRA, E.J. Variação temporal das concentrações de matéria orgânica e inorgânica circulares entre o manguezal de Ratonés e a Baía Norte, Ilha de Santa Catarina. *Aquitaine Océan*, n.3, p.229-235, 1997. (*)
204. SOUZA, M.L.D.R. et al. Vegetação do Pontal da Daniela, Florianópolis, SC, Brasil. I. Levantamento florístico e mapa fitogeográfico. *Ínsula*, Florianópolis, n.21, p.87-117, 1991/1992.
205. SOUZA, M.L.D.R. et al. Vegetação do Pontal da Daniela, Florianópolis, SC, Brasil. II. Fitossociologia do manguezal. *Ínsula*, Florianópolis, n.22, p.107-142, 1993.
206. SOUZA-MOSIMANN, R. M. Contribuição ao conhecimento das Diatomáceas (Chrysophyta, Bacillariophyceae) em algumas estações localizadas na Baía Norte - Florianópolis, Santa Catarina, Brasil. *Ínsula*, Florianópolis, n.15, p.3-32, 1985.
207. SOUZA-SOBRINHO, R., J. et al. Os manguezais da Ilha e Santa Catarina. *Ínsula*, Florianópolis, v.1, n.2, p.1-21, 1969.
208. SOUZA-SOBRINHO, R.J.; BRESOLIN, A.; KLEIN, R.M. Plano e desenvolvimento da pesquisa botânica na Ilha de SC. *Ínsula*, Florianópolis, v.1, n.1, maio de 1969, p.1-19. 1969.
209. TONI, D. C. et al. Study of the Drosophilidae (Diptera) communities on Atlantic Forest islands of Santa Catarina State, Brazil. *Neotropical Entomology*, v.36, n.3, p.356-375, 2007.
210. TORRES, M. A. et al. Oxidative stress in the mussel *Mytella guyanensis* from polluted mangroves on Santa Catarina Island, Brazil. *Marine Pollution Bulletin*, v.44, n.9, p.923-932, 2002.
211. TORREZ-TERZO, G. ; PAGLIOSA, P. R. Fluctuating asymmetry as a useful biomarker of environmental stress: a case study with *Avicennia schaueriana* Stapf&Leechm. ex Moldenke (Acanthaceae). *Ínsula*, Florianópolis, n.36, p.75-94, 2007.
212. VIEIRA, C. A. Análise da ocupação humana em áreas de manguezais no Balneário Daniela baseado na legislação ambiental, Florianópolis – SC. *Expressões Geográficas*, Florianópolis, n.5, p.155, 2009.
213. WEDEKIN, L. L. et al. Notas sobre a distribuição, tamanho de grupo e comportamento do golfinho *Tursiops truncatus* (Cetacea: Delphinidae) na Ilha de Santa Catarina, sul do Brasil. *Biota Neotropica*, Campinas, v.8, n.4, Out./Dez. 2008. .
214. WILHELM FILHO, D. et al. Seasonal changes in antioxidant defenses of the digestive gland of the brown mussel (*Perna perna*). *Aquaculture*, v.203, n.1-2, 26 November 2001, p.149-158.

DOCUMENTOS TÉCNICOS NÃO-PUBLICADOS (24 títulos)

215. ALVES, V. R. **Diagnóstico sócio-econômico da área de influência da Estação Ecológica Carijós e comunidades do seu entorno**. Florianópolis, 2002. 35p.
216. AMARAL, M. M. V. ; FOSSARI, T. D. **Avaliação preliminar dos sítios arqueológicos na área do empreendimento Jurerê Internacional, Florianópolis/SC**. Florianópolis, 2000. 16p.
217. ASSOCIAÇÃO AMIGOS DE CARIJÓS. **A percepção Ambiental nas Escolas do Entorno da Estação Ecológica Carijós: Escola Desdobrada Municipal Marcolino José de Lima, Comunidade Barra do Sambaqui, Florianópolis, SC**. Florianópolis: Associação Amigos de Carijós 2003.
218. BOUZON, Z. L. **Caracterização estrutural e ultra-estrutural da esporogênese de algas de manguezal como indicador de alterações ambientais: *Bostrychia radicans* como modelo**. Florianópolis: UFSC, 2008. 6p.
219. CORDEIRO, A. **Diagnóstico rápido participativo do entorno de unidades de conservação - DRPEUC: a experiência da Estação Ecológica de Carijós Ilha de Santa Catarina - Brasil. Resultados da 1a. etapa**. Florianópolis: ESEC Carijós, 2001. 64p.
220. CORDEIRO, A. **Diagnóstico preliminar das unidades de conservação marinho-costeiras de Santa Catarina: a visão dos gerentes**. Florianópolis: MMA/DAP, 2002.
221. CORDEIRO, F. et al. **Trabalho de investigação de bairros: Sambaqui e Santo Antônio de Lisboa**. São José: Universidade do Vale do Itajaí, 2003.30p.
222. FONSECA, A. L. O. **Uma estimativa do balanço de fósforo e nitrogênio na Baía da Ilha de Santa Catarina e suas implicações no metabolismo e no processo de eutrofização do ecossistema**. Florianópolis: UFSC, 2009. 33p.
223. FUNKE, D. D. S. Projeto **Revitalização do Rio Ratonas- Termo de Referência - TR EIA/RIMA para projeto de desassoreamento - 2ª versão c/complementos**. Florianópolis: FLORAM, 2009. 23p.
224. GRUPO PAU CAMPECHE. Morro do Caçador: **Uma Proposta de Unidade de Conservação. Relatório Síntese**. Florianópolis: Grupo Pau Campeche, 2007. 74p.
225. INSTITUTO SYNTHESIS. **Gestão integrada das Unidades de Conservação Marinho-Costeiras do Estado de Santa Catarina- Documento Síntese (versão preliminar)**. Florianópolis: IBAMA/MMA/FATMA., 2003. 190p.
226. KAISER, A. et al. **Ensaio metodológicos para um diagnóstico sócio-econômico no Distrito de Ratonas, Florianópolis-SC**. Universidade Federal de Santa Catarina, Pós Graduação em Engenharia Ambiental. Florianópolis: UFSC, 1996. 49p.
227. MAMEDE, S. **Diagnóstico e mapeamento das ações de comunicação e educação ambiental no âmbito do SNUC - Produto1 - Projeto BRA/00/09/5/1 - PNUD**. MMA/SAIC/DEA. Brasília: MMA/SAIC/DEA., 2008. 124p.
228. PEREIRA, P. M. **Sistematização das informações relativas às unidades de conservação das zonas costeira e marinha do Brasil**. Brasília: MMA/SBF/DCBio, 1999.
229. PUPO, M. M. **Nosso Rio Tá pra Peixe**. [2008] Disponível em http://www.institutocarijos.org.br/projetos_pesqciem_nossorio.html Acesso em 20/11/2009.

230. REGO NETO, C. B.; LIMA JR, C. **Zoneamento geoambiental para fundamentar o plano diretor participativo de Florianópolis**. Florianópolis: VIAGEO, 2008. 11p.
231. ROOS, A. L.; AZEVEDO, M. A. G. **Aves da Estação Ecológica dos Carijós: Um Guia prático de observação**. Florianópolis, 1999.
232. SILVA, K. S. D. et al. **Diagnóstico da saúde da comunidade do Saco Grande II, Florianópolis**. Florianópolis: UFSC, 1994. 21p.
233. SOCIOAMBIENTAL CONSULTORIA. **Caracterização sócio-econômica do entorno da Estação Ecológica de Carijós**. Florianópolis, 2002. 62p.
234. SOCIOAMBIENTAL CONSULTORIA. A. **Fauna do entorno da Estação Ecológica Carijós, com destaque às espécies ameaçadas de extinção**. Florianópolis, 2002.
235. SOCIOAMBIENTAL CONSULTORIA. Ambiente. **Relatório de Impacto Ambiental do Projeto Sapiens Parque**. SOCIOAMBIENTAL/ELABORE. Florianópolis, 2004. 211p.
236. SOCIOAMBIENTAL CONSULTORIA. **Estudo de Impacto Ambiental e Vizinhança do Projeto Sapiens Parque**. SOCIOAMBIENTAL/ELABORE. Florianópolis, 2004
237. VIEIRA, B. P.; DIAS, D. **Projeto Manguezal**. Florianópolis: UFSC, 2008.
238. VIEIRA FILHO, D.; SCHROEDER, S. **Proposta de Plano Diretor para a área da Fortaleza de São José da Ponta Grossa**. Florianópolis: UFSC, Dep. Extensão, 1995. 327p.

TRABALHO DE CONCLUSÃO DE CURSO – TCC (55 títulos)

239. ABBUD, F. M. **Distribuição de peixes no Estuário do Rio Ratonas: Uma contribuição à identificação de áreas Prioritárias para a Conservação**. Trabalho de Conclusão de Curso. 2007. Centro de Ciências Biológicas, Universidade Federal de Santa Catarina., Florianópolis, 2007.
240. AGGIO, R. B. M. **Pesca artesanal na Baía Norte de Florianópolis: capturas, esforço de pesca, problemática e possíveis soluções**. 2008. 64f. Trabalho de Conclusão de Curso. Centro de Ciências Biológicas - CCB, Universidade Federal de Santa Catarina, Florianópolis, 2008.
241. ALVES, G. F. **Variação temporal da macrofauna bentônica em local com enriquecimento orgânico, na Baía Norte, Florianópolis, S.C.** 2007. Trabalho de Conclusão de Curso. Centro de Ciências Biológicas, Universidade Federal de Santa Catarina, Florianópolis, 2007. (*)
242. BALTAZAR, J. M. **Basidiomycetes xilófilos (Basidiomycota, Fungi) nos manguezais de Ratonas e do Saco Grande, Ilha de Santa Catarina, Sc, Brasil**. 2007. 77f. Trabalho de Conclusão de Curso. Centro de Ciências Biológicas, Departamento de Botânica, Laboratório de Micologia, Universidade Federal de Santa Catarina, Florianópolis, 2007.
243. BARNETCHE, D. **Compartimentação geomorfológica da Bacia Hidrográfica do Rio Vadick, Morro do Cantagalo e Ponta do Goulart**. 2003. Trabalho de Conclusão de Curso. Departamento de Geociências, Curso de Geografia, Universidade Federal de Santa Catarina, Florianópolis, 2003. (*)
244. BERTO, A. C. **Catálogo das edificações açorianas em Santo Antônio de Lisboa**. Trabalho de Conclusão de Curso. 2000. 66f. Artes Plásticas, Graduação em Curso de Desenho, Universidade do Estado de Santa Catarina, Florianópolis, 2000. (*)
245. BÚSSOLO JR., G. **Avaliação do impacto ambiental provocado pela construção de um aterro comportando uma rodovia sobre o manguezal de Ratonas, Ilha de Santa Catarina,**

- SC. 1997. 54f. Trabalho de Conclusão de Curso. Centro de Ciências Biológicas, Departamento de Ecologia e Zoologia, Universidade Federal de Santa Catarina, Florianópolis, 1997.
246. CANEPPELE, D. **Aspectos da hidroecologia do manguezal de Ratonés**. 1995. Trabalho de Conclusão de Curso. Centro de Ciências Biológicas, Universidade Federal de Santa Catarina, Florianópolis, 1995. (*)
247. CARDOSO, C. **Diagnóstico da qualidade ambiental do Distrito de Ratonés, Florianópolis-SC**. 1998. Trabalho de Conclusão de Curso. Centro de Filosofia e Ciências Humanas, Departamento de Geociências, Universidade Federal de Santa Catarina, Florianópolis, 1998. (*)
248. CARPEGGIANI, B. P. **Estudo das atividades da lontra neotropical, *Lontra longicaudis*, no manguezal de Ratonés - Estação Ecológica dos Carijós, Florianópolis, Brasil**. 2003. Trabalho de Conclusão de Curso. Centro de Ciências Biológicas, Universidade Federal de Santa Catarina, Florianópolis, 2003. (*)
249. COELHO, C. A. **Levantamento preliminar e distribuição de anelídeos poliquetos do mesolitoral do Pontal da Daniela, Ilha de Santa Catarina, SC**. 1992. 37f. Trabalho de Conclusão de Curso. Centro de Ciências Biológicas, Universidade Federal de Santa Catarina, Florianópolis, 1992. .
250. COMERLATO, F. **Sambaquis e a reconstituição paleogeográfica da bacia do Rio Ratonés, Florianópolis, SC**. 2007. Trabalho de Conclusão de Curso. Centro de Filosofia, Ciências e Letras, Departamento de Geociências, Universidade Federal de Santa Catarina, Florianópolis, 2007. (*)
251. CONSTANTE, V. T. **Transformações sócio-espaciais na localidade de Vargem Pequena/Florianópolis - SC: da década de 1950 aos dias atuais**. 2006. Trabalho de Conclusão de Curso. Centro de Filosofia e Ciências Humanas, Geografia, Universidade Federal de Santa Catarina, Florianópolis, 2006.
252. COSTA, R. F. **Distribuição e conservação do Jacaré de Papo Amarelo (*Caiman latirostris*) na Estação Ecológica de Carijós, Florianópolis, SC**. 2003. 41f. Trabalho de Conclusão de Curso. Centro de Ciências Biológicas, Universidade Federal de Santa Catarina, Florianópolis, 2003.
253. CUNHA, R. M. D. **Centro náutico Jurerê -mirim: reflexão sobre a ocupação da orla na ilha de Santa Catarina**. 2005. 30f. Trabalho de Conclusão de Curso. Centro Tecnológico, Curso de Arquitetura e Urbanismo., Universidade Federal de Santa Catarina, Florianópolis, 2005. (*)
254. DONNINI, M. C. **Conhecimento ecológico local dos pescadores do Rio Ratonés, Florianópolis, SC**. 2007. 57f. Trabalho de Conclusão de Curso. Centro de Ciências Biológicas, Departamento de Ecologia e Zoologia, Universidade Federal de Santa Catarina, Florianópolis, 2007.
255. DUTRA, L. C. **Localização empresarial ao longo da rodovia SC 401, trecho Jardim da Paz, Morro das Pedras, Saco Grande, Florianópolis, SC**. 1992. Trabalho de Conclusão de Curso. Centro de Filosofia e Ciências Humanas, Departamento de Geociências, Universidade Federal de Santa Catarina, Florianópolis, 1992. (*)
256. ESPIRITO SANTO, C. M. D. **Catálogo de otólitos de algumas espécies de peixes (Teleostei) da Baía Norte - Ilha de Santa Catarina, SC, Brasil**. 2006. Trabalho de Conclusão de Curso. Centro de Ciências Biológicas, Universidade Federal de Santa Catarina.. Florianópolis, 2006. (*)

257. FELIPE, A. **Área Foliar como indicador ecológico da qualidade ambiental dos manguezais da Grande Florianópolis, SC.** 1998. Trabalho de Conclusão de Curso. Centro de Ciências Biológicas, Universidade Federal de Santa Catarina, Florianópolis, 1998. (*)
258. FINK, C. **Macrofauna bêntica do "fouling" em coletores utilizados para fixação de larvas de ostras - Baía Norte e Rio Ratoles, Ilha de Santa Catarina - SC.** 1987. 45f. Trabalho de Conclusão do Curso. Centro de Ciências Biológicas, Universidade Federal de Santa Catarina, Florianópolis, 1987. (*)
259. FLORIANI, M. F. **Metodologia de amostragem para a caracterização da ictiofauna Baía Norte- Ilha de Santa Catarina, SC.** 2004. Trabalho de Conclusão de Curso. Centro de Ciências Biológicas, Universidade Federal de Santa Catarina, Florianópolis, 2004. (*)
260. FORMIGONI, G. E. **Avaliação do potencial tóxico do efluente de usinas de produção de concreto inseridas na área de entorno da Estação Ecológica de Carijós.** Trabalho de Conclusão de Curso. Engenharia Ambiental, Universidade do Sul de Santa Catarina., Florianópolis, 2007. (*)
261. GARCIA, S.R.C.; MARTINS, S.F. ; SCHILICHTING, M.S. **Vargem do Bom Jesus: memória do bairro.** 2006. 31f. Trabalho de Conclusão da disciplina de Prática Curricular – Patrimônio Cultural II. Centro de Ciências Humanas e da Educação, Curso de História, Universidade do Estado de Santa Catarina, Florianópolis, 2006.
262. GOETTEN, E. A. **Estudo do patrimônio histórico-cultural do entorno da ESEC Carijós como recurso turístico.** 2002. Trabalho de Conclusão de Curso. Centro de Ciências Sociais e Aplicadas, Turismo, Universidade do Sul de Santa Catarina, Florianópolis, 2002.
263. GOETTEN, E. A. **O desenvolvimento sustentado através de atividades de ecoturismo na Praia do Forte - Florianópolis - SC.** 2005. 50f. Monografia (Especialização). Curso de Especialização em Educação e Meio Ambiente, Universidade do Estado de Santa Catarina, Florianópolis, 2005.
264. GOULART, F. V. B. **Efeitos de fragmentação no uso do estrato vertical e na estrutura da população de *Micoureus demerarae* (Didelphimorphia, Didelphidae) em uma área de floresta atlântica de planície na Ilha de Santa Catarina, sul do Brasil.** 2004. Trabalho de Conclusão de Curso. Centro de Ciências Biológicas, Universidade Federal de Santa Catarina., Florianópolis, 2004. (*)
265. HAUFF, S. N. **Zonação da malacofauna no mesolitoral do Pontal da Luz (Ilha de Santa Catarina, SC).** 1985. 47f. Trabalho de Conclusão de Curso. Centro de Ciências Biológicas, Departamento de Biologia, Universidade Federal de Santa Catarina, Florianópolis, 1985.
266. JESUS, G. V. **Evolução do Espaço Urbano de Sambaqui e Santo Antônio de Lisboa: desde sua gênese até o século XIX.** 2007. Trabalho de Conclusão de Curso. Faculdade de Educação, Universidade do Estado de Santa Catarina, Florianópolis, 2007. (*)
267. LUIZ, E. L. **Ocupação de encostas: Bairro Saco Grande II - Florianópolis/SC.** 1992. 60f. Trabalho de Conclusão de Curso. Centro de Filosofia Ciências e Letras, Universidade Federal de Santa Catarina, Florianópolis, 1992.
268. MACHADO, C. G. **Distribuição e abundância de *Dissodactylus crinitichelis* Moreira, 1901 (Decapoda, Pinnotheridae), ectosimbionte de *Mellita quinquesperforata* Leske, 1778 (Echinoidea, Clypeasteroidea), Praia da Daniela, Florianópolis (SC).** 2008. 24f. Trabalho de Conclusão de Curso. Graduação em Ciências Biológicas, Fundação Universidade Regional de Blumenau, Blumenau, 2008.

269. MARCON, E. H. **Comunidade íctica no estuário do Rio Ratonés, Florianópolis, SC, Brasil.** 2000. 73f. Trabalho de Conclusão de Curso. Centro de Ciências Biológicas, Universidade Federal de Santa Catarina, Florianópolis, 2000. (*)
270. MATOS, C. H. D. **A experiência da Estação Ecológica de Carijós, Florianópolis, Santa Catarina, Brasil: uma contribuição para implantação de unidades de conservação de proteção integral.** 2003. Trabalho de Conclusão de Curso. Centro de Filosofia e Ciências Humanas, Universidade Federal de Santa Catarina, Florianópolis, 2003. (*)
271. MENDES, D. **Micromoluscos do mesolitoral do Pontal da Daniela - Ilha de Santa Catarina, SC.** 1999. Trabalho de Conclusão de Curso. Centro de Ciências Biológicas, Universidade Federal de Santa Catarina., Florianópolis, 1999. (*)
272. MICHELONI, F. J. **Contribuição ao conhecimento da ictiofauna da Baía Norte. 1. Aspectos bioecológicos dos pleuronectiformes.** 2005. Trabalho de Conclusão de Curso. Centro de Ciências Biológicas, Universidade Federal de Santa Catarina, Florianópolis, 2005. (*)
273. MORAES, A. M. **Estudo preliminar das Diatomáceas (Bacillariophyta) do Córrego da Cachoeira, Ratonés, Florianópolis.** 1987. Trabalho de Conclusão de Curso. Centro de Ciências Biológicas, Universidade Federal de Santa Catarina, Florianópolis, 1987. (*)
274. MORAES, R.R.M. **Influências ambientais no cultivo da vieira (*Nodipecten nodosus*) durante o outono/inverno na região de Florianópolis-SC.** 2009. 36f. Trabalho de Conclusão de Curso. Centro de Ciências Agrárias, Graduação em Engenharia de Aquicultura, Universidade Federal de Santa Catarina, Florianópolis, 2009..
275. OLIVEIRA, F.G.G. **Evolução do Processo de Ocupação Urbana do Bairro João Paulo - Florianópolis - SC.** 2004. Trabalho de Conclusão de Curso. Centro de Filosofia e Ciências Humanas, Universidade Federal de Santa Catarina, Florianópolis, 2004. (*)
276. OLIVEIRA, G.I.D. **Criação de ostras e mexilhões no distrito de Santo Antonio de Lisboa - município de Florianópolis - SC- Brasil.** 2005. 57f. Trabalho de Conclusão de Curso. Centro de Ciências Agrárias, Departamento de Aquicultura, Universidade Federal de Santa Catarina, Florianópolis, 2005.
277. PALHA, B.A.S. **Canto do Lamim: valorização econômica e degradação ambiental.** 1999. 52f. Monografia (Especialização). Centro de Ciências Humanas e da Educação, Curso de Especialização em Educação e Meio Ambiente, Universidade do Estado de Santa Catarina, Florianópolis, 1999. (*)
278. PEREIRA, M.L.M. **Caracterização ambiental de áreas sob influência de cultivos de moluscos nas Baías Norte e Sul, Ilha de Santa Catarina.** 2000. 69f. Trabalho de Conclusão de Curso. Centro de Filosofia Ciências e Letras, Departamento de Geociências, Universidade Federal de Santa Catarina, Florianópolis, 2000.
279. PIACENTINI, V.D.Q. **Interação de pesca entre aves marinhas e o boto-cinza, *Sotalia guianensis* (Cetacea: Delphinidae), na Baía Norte de Santa Catarina, sul do Brasil.** 2003. Trabalho de Conclusão de Curso. Centro de Ciências Biológicas, Universidade Federal de Santa Catarina., 2003. (*)
280. RAMBO, A.C. **Desenvolvimento sustentável: um estudo de caso na Estação Ecológica de Carijós - gleba Saco Grande e entorno.** 2005. 131f. Relatório de Estágio. Centro Sócio Econômico, Curso de Administração, Universidade Federal de Santa Catarina, Florianópolis, 2005. (*)

281. ROSA, G. **Avaliação quali-quantitativa da matéria particulada intercambiada entre o ecossistema de manguezal de Ratonos e a Baía Norte da Ilha de Santa Catarina.** 1997. Trabalho de Conclusão de Curso. Centro de Ciências Biológicas, Universidade Federal de Santa Catarina, Florianópolis, 1997. (*)
282. SAGÁS, D. **Jurerê, um retrato em 3x4 da Ilha da Magia: de área de uso comum a empreendimento imobiliário de padrão internacional.** 2005. 120f. Trabalho de Conclusão de Curso. Centro de Filosofia Ciências e Letras, Geografia, Universidade Federal de Santa Catarina, Florianópolis, 2005. (*)
283. SANTOS, R.A.D. **Levantamento taxonômico e estudos sobre a estrutura de comunidades de formigas (Hymenoptera: formicidae) de vegetação no manguezal do Rio Ratonos, Ilha de Santa Catarina, SC.** 1994. 327p Trabalho de Conclusão de Curso. Centro de Ciências Biológicas, Universidade Federal de Santa Catarina, Florianópolis, 1994.
284. SANTOS, J.L.D. **Jurerê antes de ser Internacional - Memórias da transformação – 1980 a 2006.** 2007. 68f. Trabalho de Conclusão de Curso. Centro de Ciências Humanas e da Educação, Curso de Graduação em História,, Universidade do Estado de Santa Catarina, Florianópolis, 2007.
285. SILVA, Z.T. **O estudo dos recursos dos patrimônios natural e histórico-cultural do Distrito de Santo Antônio de Lisboa para o desenvolvimento do turismo.** 2002. 79f. Trabalho de Conclusão de Curso. Centro de Ciências Sociais e Aplicadas, Turismo, Universidade do Sul de Santa Catarina, Florianópolis, 2002.
286. SILVA, A.F. **Determinação do índice de sensibilidade do litoral (isl) ao derramamento de óleo, na Ilha de Santa Catarina e áreas de entorno.** 2006. 98f. Trabalho de Conclusão de Curso. Centro de Ciências Tecnológicas da Terra e do Mar, Curso de Oceanografia, Universidade do Vale do Itajaí, Itajaí, 2006.
287. SIMONASSI, J.C. **Caracterização das massas de água intercambiadas entre o Manguezal do Rio Ratonos e a Baía Norte adjacente.** 1997. Trabalho de Conclusão de Curso. Centro de Ciências Biológicas, Universidade Federal de Santa Catarina, Florianópolis, 1997. (*)
288. SNOEIJER, E. **Aspectos físico-químicos das águas da região do Rio Ratonos, Ilha de Santa Catarina, SC.** 2002. Trabalho de Conclusão de Curso. Centro de Ciências Biológicas, Universidade Federal de Santa Catarina, Florianópolis, 2002. (*)
289. SOUZA, A.D. **Aspectos da dinâmica populacional de *Styela plicata* (Ascidiacea:Styelidae) no Pontal da Daniela (Praia da Daniela).** 1991. Trabalho de Conclusão de Curso. Centro de Ciências Biológicas, Universidade Federal de Santa Catarina., Florianópolis, 1991. (*)
290. SOUZA, T.L. **Muros invisíveis na cidade: Jurerê Internacional e o ideal da cidade planejada.** 2008. 71f. Trabalho de Conclusão de Curso. Centro de Ciências Humanas e da Educação - FAED, Departamento de História, Universidade do Estado de Santa Catarina - UDESC, Florianópolis, 2008.
291. VIEIRA, S.M. **Manguezais da Ilha de Santa Catarina e sua função para a fertilidade da baía norte adjacente.** 1996. Trabalho de Conclusão de Curso. Centro de Ciências Biológicas, Universidade Federal de Santa Catarina., Florianópolis, 1996.
292. VIEIRA, E.M. **A reinvenção do cotidiano de Santo Antônio de Lisboa.** 2006. 87f. Trabalho de Conclusão de Curso. Centro de Artes, Universidade do Estado de Santa Catarina, Florianópolis, 2006.
293. VIEIRA, C.A. **Análise da ocupação humana em áreas de manguezais no Balneário Daniela, Florianópolis - SC.** 2008. Trabalho de Conclusão de Curso. Graduação em Bacharelado em Geografia, Universidade do Estado de Santa Catarina, Florianópolis, 2008.

DISSERTAÇÃO DE MESTRADO (61 títulos)

294. AREND, K. **Determinação dos grupos funcionais e estudo das características de complexação de compostos húmicos sedimentares por métodos químicos potenciométricos.** 1999. 75f. Dissertação (Mestrado). Centro de Ciências Físicas e Matemáticas, Programa de Pós-Graduação em Química, Universidade Federal de Santa Catarina, 1999.
295. BARROS, E.A.C. **A Freguesia de Nossa Senhora das necessidades e Santo Antonio: 1841 a 1910: a sua transição demográfica.** 1979. 172f. Dissertação (Mestrado). Centro de Filosofia e Ciências Humanas, Universidade Federal de Santa Catarina, Florianópolis, 1979.
296. BENDO, A. **Especiação química de cobre nas águas da região costeira da Ilha de Santa Catarina utilizando voltametria de redissolução catódica e métodos espectrométricos de emissão e absorção atômica.** 2002. 84f. Dissertação (Mestrado). Centro de Ciências Físicas e Matemáticas, Programa de Pós-Graduação em Química., Universidade Federal de Santa Catarina, Florianópolis, 2002.
297. BERTOGLIO, D. C. **Gestão da sustentabilidade urbana: diagnóstico do desempenho social no ambiente construído em Jurerê Internacional, Santa Catarina, Brasil como subsídio de administração estratégica.** 2008. 129f. Dissertação (Mestrado). Centro Tecnológico. Prog.de Pós-Graduação em Engenharia Civil., Universidade Federal de Santa Catarina, Florianópolis, 2008.
298. BOUZON, J. L. **Composição e estrutura espacial da comunidade macrofitobêntica de fundos consolidados das baías da Ilha de Santa Catarina (SC): subsídios para a avaliação do impacto da urbanização.** 2005. 68f. Dissertação (Mestrado). Centro de Ciências Biológicas. Prog. de Pós-Graduação em Biologia Vegetal, Universidade Federal de Santa Catarina, Florianópolis, 2005.
299. BUENO, F. P. **As relações entre ecoturismo e educação ambiental no Pólo de Ecoturismo da Ilha de Santa Catarina.** 2006. 207f. Dissertação (Mestrado). Centro de Educação de Balneário Camboriú, Curso de Pós-Graduação em Turismo, Universidade do Vale do Itajaí, B.Camboriú, 2006.
300. BÚSSOLO JR., G. **Contribuição ao estudo morfossedimentar de fundo da enseada de Ratonés, Ilha de Santa Catarina, SC, Brasil.** 2002. 123f. Dissertação (Mestrado). Centro de Filosofia e Ciências Humanas, Programa de Pós-Graduação em Geografia., Universidade Federal de Santa Catarina, Florianópolis, 2002.
301. CAMARGO, L. P. **Proposta de zoneamento ambiental para os manguezais do Rio Ratonés, Saco Grande e Rio Tavares, Ilha de Santa Catarina através do geoprocessamento como subsídio ao gerenciamento costeiro (GERCO) de Santa Catarina.** 2001. 220f. Dissertação (Mestrado). Centro Tecnológico. Programa de Pós-Graduação em Engenharia Ambiental, Universidade Federal de Santa Catarina, Florianópolis, 2001.
302. CARDOSO, C. **Análise ambiental do distrito de Ratonés.** 2001. 93f. Dissertação (Mestrado). Centro de Filosofia e Ciências Humanas, Universidade Federal de Santa Catarina, Florianópolis, 2001..
303. CERUTTI, R. L. **Contribuição ao conhecimento da poluição doméstica na Baía Norte, Área da Grande Florianópolis, SC.** 1996. 120f. Dissertação (Mestrado). Centro de Filosofia e Ciências Humanas, Universidade Federal de Santa Catarina, Florianópolis, 1996.

304. CORRÊA, V. R. **Nós e os outros - o impacto das migrações e dos programas de moradia em Florianópolis: relações sociais e conflitos na ótica de moradores adultos e de jovens no bairro Saco Grande**. 2005. 210f. Dissertação (Mestrado). Centro de Filosofia e Ciências Humanas, Programa de Pós-Graduação em Sociologia Política, Universidade Federal de Santa Catarina, Florianópolis, 2005.
305. CUSTÓDIO, S. C. **Pesque-Pague: perfil dos frequentadores, aspectos ambientais e contribuições ao manejo**. 2002. 120f. Dissertação (Mestrado). Centro de Ciências Agrárias. Programa de Pós-Graduação em Aqüicultura., Universidade Federal de Santa Catarina, Florianópolis, 2002.
306. DAURA-JORGE, F.G. **A dinâmica predador-presa e o comportamento do boto-cinza, *Sotalia guianensis* (Cetacea, Delphinidae), na Baía Norte da Ilha de Santa Catarina, Sul do Brasil**. 2007. 103f. Dissertação (Mestrado). Zoologia, Universidade Federal do Paraná, Curitiba, 2007.
307. DAVID, R.B. **Estudo preliminar de zoneamento ambiental para ocupação urbana da bacia do Rio Ratonés**. 2004. 107f. Dissertação (Mestrado). Centro Tecnológico. Programa de Pós-Graduação em Engenharia Ambiental., Universidade Federal de Santa Catarina, Florianópolis, 2004.
308. DE LA CORTE, F. **Subsídios sócio-econômicos para o gerenciamento costeiro integrado da bacia hidrográfica do Rio Ratonés, Ilha de Santa Catarina, Florianópolis, Brasil**. Florianópolis, 2001. 129f. Dissertação (Mestrado). Centro Tecnológico. Programa de Pós-Graduação em Engenharia de Produção, Universidade Federal de Santa Catarina, Florianópolis, 2001.
309. DIAS, F.P. **Análise da susceptibilidade a deslizamentos no bairro Saco Grande, Florianópolis - SC**. 2000. 103f. Dissertação (Mestrado). Centro de Filosofia e Ciências Humanas, Universidade Federal de Santa Catarina, Florianópolis, 2000.
310. DIEHL, F.L. **Aspectos geoevolutivos, morfodinâmicos e ambientais do Pontal da Daniela, Ilha de Santa Catarina**. 1997. 196f. Dissertação (Mestrado). Centro de Filosofia e Ciências Humanas, Programa de Pós-Graduação em Geografia, Universidade Federal de Santa Catarina, Florianópolis, 1997.
311. DUARTE, G.M. **Estratigrafia e evolução do quaternário do plano costeiro norte da Ilha de Santa Catarina**. 1981. 279f. Dissertação (Mestrado). Instituto de Geociências, Curso de Pós-Graduação em Geociências, Universidade Federal do Rio Grande do Sul, Porto Alegre, RS, 1981. 279f. (*)
312. FERREIRA, F.A.C. **Turismo e desenvolvimento urbano: avaliação do impacto socioambiental da atividade turística na Ilha de Santa Catarina: estudo de caso do projeto Jurerê Internacional**. 1992. 178f. Dissertação (Mestrado). Centro de Filosofia e Ciências Humanas, Universidade Federal de Santa Catarina, Florianópolis, 1992.
313. FIDÉLIS FILHO, N.L. **Uma abordagem sobre as profundas modificações na morfometria fluvial da Bacia Hidrográfica do Rio Ratonés - Florianópolis, SC, num período de quarenta anos, e suas possíveis conseqüências**. 1998. 132f. Dissertação (Mestrado). Centro Tecnológico, Programa de Pós-graduação em Engenharia Ambiental., Universidade Federal de Santa Catarina, Florianópolis, 1998.
314. FREITAS, M.D. **Incrustações biológicas no mexilhão *Perna perna* (Mollusca, Bivalvia), cultivado na Ilha de Ratonés, SC: efeito da exposição ao ar**. 1997. 231f. Dissertação (Mestrado). Centro de Ciências Agrárias, Universidade Federal de Santa Catarina, Florianópolis, 1997.

315. FUSVERK, R.C. **Diagnóstico ambiental e proposta de otimização e planejamento subsidiários ao programa de gerenciamento costeiro integrado da Bacia Hidrográfica do Rio Ratonés, Ilha de Santa Catarina (SC, Brasil)**. 2002. 153f. Dissertação (Mestrado). Centro Tecnológico, Programa de Pós-Graduação em Engenharia de Produção., Universidade Federal de Santa Catarina, Florianópolis, 2002.
316. FUZINATTO, C.F. **Avaliação da qualidade da água de rios localizados na Ilha de Santa Catarina utilizando parâmetros toxicológicos e o índice de qualidade de água**. Florianópolis, SC. 2009. 243f. Dissertação (Mestrado). Centro Tecnológico. Programa de Pós-Graduação em Engenharia Ambiental., Universidade Federal de Santa Catarina, Florianópolis, 2009.
317. GUTIÉRREZ, L.A.L. **Unidades de conservação e inclusão social do dualismo homem natureza ao caminho da gestão participativa na Estação Ecológica Carijós**. Dissertação (Mestrado). 2008. 138f. Centro de Ciências Agrárias, Programa de Pós-Graduação em Agroecossistemas., Universidade Federal de Santa Catarina, Florianópolis, 2008.
318. HANSEL, F.A. **Análise de biomarcadores lipídicos em sedimentos de manguezais**. Dissertação (Mestrado). 2000. 81f. Centro de Ciências Físicas e Matemáticas, Programa de Pós-Graduação em Química., Universidade Federal de Santa Catarina, Florianópolis, 2000.
319. HUBER, M.V. **Estudo comparativo de três projetos de restauração de áreas degradadas de manguezais da Grande Florianópolis, SC**. 2004. 273f. Dissertação (Mestrado). Centro Tecnológico, Programa de Pós-graduação em Engenharia Ambiental., Universidade Federal de Santa Catarina, Florianópolis, 2004.
320. IBBOTSON, D.P. **Poliquetas espionídeos em ostras *Crassostrea gigas* e no plâncton da Praia da Ponta do Sambaqui, Florianópolis/SC - Brasil**. 2002. 71f. Dissertação (Mestrado). Centro de Ciências Agrárias, Programa de Pós-Graduação em Aqüicultura, Universidade Federal de Santa Catarina, Florianópolis, 2002.
321. KÖRBES, A.S. **Os condomínios fechados horizontais de Cacupé no contexto urbano de Florianópolis: os lugares fora do lugar**. 2008. 152f. Dissertação (Mestrado). Centro de Filosofia e Ciências Humanas, Programa de Pós-Graduação em Geografia, Universidade Federal de Santa Catarina, Florianópolis, 2008.
322. LEMOS, L.F. **Análise das leis, normas e técnicas de disposição final dos efluentes tratados na Ilha de Santa Catarina: estudo de caso da bacia do Rio Ratonés**. 2005. 131f. Dissertação (Mestrado). Centro Tecnológico. Programa de Pós-Graduação em Engenharia Ambiental, Universidade Federal de Santa Catarina, Florianópolis, 2005.
323. LEMOS II, D. **Potencialidades da fotogrametria digital para a delimitação e avaliação de unidades de conservação**. 2003. 91f. Dissertação (Mestrado). Centro Tecnológico. Programa de Pós-Graduação em Engenharia Civil, Universidade Federal de Santa Catarina, Florianópolis, 2003.
324. MANZOCHI, C.I.S. **Gerenciamento ambiental de postos automotivos**. 2001. 215f. Dissertação (Mestrado). Departamento de Engenharia Sanitária, Pós-Graduação em Engenharia Ambiental, Universidade Federal de Santa Catarina, Florianópolis, 2001.
325. MARQUES, S.A. **Mulheres de periferia: tecendo redes na construção da cidadania**. 1996. 97f. Dissertação (Mestrado). Centro de Filosofia e Ciências Humanas, Universidade Federal de Santa Catarina, Florianópolis, 1996.
326. MARTINELLO, D.M. **Santo Antonio de Lisboa: o pescador tecendo a sua própria rede**. 1992. 180f. Dissertação (Mestrado). Centro de Ciências da Educação, Universidade Federal de Santa Catarina, Florianópolis, 1992.

327. MARTINS, L.A.S. **O meio ambiente no olhar das crianças e dos adolescentes: um estudo de caso de educação ambiental nas escolas do Saco Grande - Florianópolis/SC.** 1999. 108f. Dissertação (Mestrado). FAED - Centro de Ciências Humanas e da Educação, PPG Educação, UNIVERSIDADE DO ESTADO DE SANTA CATARINA, Florianópolis, 1999.
328. MATER, L. **Análise de biomarcadores lipídicos presentes em amostras de sedimento e material particulado do manguezal de Ratonés.** 2001. 86f. Dissertação (Mestrado). Centro de Ciências Físicas e Matemáticas, Departamento de Química, Universidade Federal de Santa Catarina, Florianópolis, 2001. (*)
329. PIMENTA, L.H.F. **Aplicação do sistema de informação geográfica no mapeamento do meio físico da área de influência da Estação Ecológica de Carijós - Ibama, SC.** 2003. 91f. Dissertação (Mestrado). Centro Tecnológico. Programa de Pós-graduação em Engenharia Ambiental, Universidade Federal de Santa Catarina, Florianópolis, 2003.
330. QUEIROZ, L.M.B. **A evolução do uso e ocupação do solo urbano em Cacupé - Ilha de Santa Catarina.** 2003. 129f. Dissertação (Mestrado). Centro Tecnológico. Programa de Pós-Graduação em Engenharia de Produção, Universidade Federal de Santa Catarina, Florianópolis, 2003.
331. RIBEIRO, A. G. **Metais pesados em ecossistemas costeiros: caso do Manguezal de Ratonés (Ilha de Santa Catarina).** 1998. 60f. Dissertação (Mestrado). Centro de Ciências Físicas e Matemáticas, Universidade Federal de Santa Catarina, Florianópolis, 1998.
332. ROCCA, B.M.C. **Contribuição para a gestão de unidades de conservação, estudo de caso: Ilha de Santa Catarina, Brasil.** 2002. 141f. Dissertação (Mestrado). Pós-Graduação em Engenharia da Produção, Universidade Federal de Santa Catarina, Florianópolis, 2002.
333. ROSA, R.D.C.C. **Impacto do cultivo de mexilhões nas comunidades pesqueiras de Santa Catarina.** 1997. 183f. Dissertação (Mestrado). Centro de Ciências Agrárias, Universidade Federal de Santa Catarina, Florianópolis, 1997.
334. ROVER, T. **Caracterização histoquímica, estrutural e ultraestrutural da esporogênese de *Bostrychia radicans* (Ceramiales, Rhodophyta) nos manguezais do Itacorubi e Ratonés.** 2010. 114f. Dissertação (Mestrado). Centro de Ciências Biológicas, Universidade Federal de Santa Catarina, Florianópolis, 2010.
335. SALLES, P.B.D. **Sistematização e análise das informações gerenciais e administrativas das unidades de conservação no Estado de Santa Catarina.** 2003. 183f. Dissertação (Mestrado). Centro Tecnológico. Programa de Pós-Graduação em Engenharia de Produção., Universidade Federal de Santa Catarina, Florianópolis, 2003.
336. SALLES, H.K.D. **A estrutura de organizações ambientalistas do terceiro setor e a relação com o modelo de avaliação de suas fontes financiadoras.** 2004. 169f. Dissertação (Mestrado). Centro Sócio-Econômico, Programa de Pós-Graduação em Administração, Universidade Federal de Santa Catarina, Florianópolis, 2004.
337. SANTOS, C.S.U. **Planejamento turístico e seus reflexos no processo de urbanização nas praias de Canasvieiras e Jurerê Internacional.** 1993. 247f. Dissertação (Mestrado). Centro de Filosofia e Ciências Humanas, Universidade Federal de Santa Catarina, Florianópolis, 1993.
338. SANTOS, A.C.S.O. **Ocupação urbana do solo em unidades de conservação: o caso da Ilha de Santa Catarina.** 2006. 147f. Dissertação (Mestrado). Centro Tecnológico. Programa de Pós-Graduação em Engenharia Civil, Universidade Federal de Santa Catarina., Florianópolis, 2006.

339. SCANGARELLI, E.S. **Classificação hidrológica dos solos da bacia hidrográfica do Rio Ratonés - Florianópolis/SC**. 2004. 230f. Dissertação (Mestrado). Centro Tecnológico. Programa de Pós-graduação em Engenharia Ambiental, Universidade Federal de Santa Catarina, Florianópolis, 2004.
340. SCHMITZ, H.J. **Ecologia de assembléias de Drosophilidae (Insecta, Diptera) de manguezais da Ilha de Santa Catarina, sul do Brasil**. Dissertação (Mestrado). Instituto de Biociências, Programa de Pós-Graduação em Biologia Animal., Universidade Federal do Rio Grande do Sul, Porto Alegre, 2006. 114f.
341. SILVA, A.D. **Contribuições ao estudo do desenvolvimento estrutural dos manguezais da Ilha de Santa Catarina**. Projeto de Dissertação (Mestrado em Geografia). Departamento de Geociências, Universidade Federal de Santa Catarina, Florianópolis, 1986. (*)
342. SILVA, A.D. **Estudo geo-estrutural do manguezal de Ratonés na ilha de Santa Catarina: município de Florianópolis-SC**. Dissertação (Mestrado). Centro de Filosofia e Ciências Humanas, Universidade Federal de Santa Catarina, Florianópolis, 1990. 126f.
343. SILVA, A.G.C. **Espaços Públicos, Turismo e o Resgate da Cidadania no Balneário de Canasvieiras**. 2005. 116f. Dissertação (Mestrado). Mestrado em Turismo e Hotelaria, Universidade do Vale do Itajaí, Balneário Camboriú, 2005.
344. SILVA, R.B.A. **Instrumental para definição de zonas de amortecimento de unidades de conservação: o caso da Estação Ecológica de Carijós-Ibama, Florianópolis/SC**. 2005. 140f. Dissertação (Mestrado). Centro de Filosofia e Ciências Humanas. Programa de Pós-Graduação em Geografia, Universidade Federal de Santa Catarina, Florianópolis, 2005.
345. SILVA, B.F. **Limites do planejamento estratégico aplicado ao espaço urbano como instrumento de desenvolvimento sustentável: o caso do Sapiens Parque**. 2008. 168f. Dissertação (Mestrado). Centro Tecnológico. Programa de Pós-graduação em Urbanismo, História e Arquitetura da Cidade, Universidade Federal de Santa Catarina, Florianópolis, 2008.
346. SOUZA, R.S. **Efeitos dos cultivos de bivalves (Mollusca, Bivalvia) sobre as associações bênticas macrofaunais na Baía da Ilha de Santa Catarina (SC), Brasil**. 2008. 41f. Dissertação (Mestrado). Setor de Ciências Biológicas. Programa de Pós-Graduação em Zoologia, Universidade Federal do Paraná, Curitiba, 2008.
347. TAMBELLINI, M.T. **Mosaico como modelo de Gestão de áreas Protegidas. Análise conceitual e processos de implantação**. 2007. 121f. Dissertação (Mestrado). Instituto de Geociências, PPG Ciência Ambiental, Universidade Federal Fluminense, Niterói, 2007.
348. THIVES, A. **Estudos bio-ecológicos de Chasmagnathus granulata Dana, 1851 (Crustacea, Decapoda, Grapsidae) no Manguezal de Ratonés, Florianópolis - SC**. 1996. 166f. Dissertação (Mestrado). Zoologia, Universidade Federal do Paraná, Curitiba, 1996.
349. TRINDADE, L.C. **Os manguezais da Ilha de Santa Catarina frente à antropização da paisagem**. 2009. 220f. Dissertação (Mestrado). Centro Tecnológico, Programa de Pós-Graduação em Arquitetura e Urbanismo, Universidade Federal de Santa Catarina, Florianópolis, 2009.
350. VIEIRA, C.A. **Distrito de Ratonés, Florianópolis, SC: a comunidade tradicional e suas relações ambientais**. 2004. 151f. Dissertação (Mestrado). Centro de Filosofia e Ciências Humanas. Programa de Pós-Graduação em Geografia, Universidade Federal de Santa Catarina, Florianópolis, 2004.

351. VILLELA, A.N. **Avaliação da decomposição de *Spartina alterniflora* Loisel. com relação à perda de massa, teor de nitrogênio e composição lipídica, na Enseada de Ratoles, Ilha de Santa Catarina/SC.** 2003. 73f. Dissertação (Mestrado). Centro de Ciências Físicas e Matemáticas. Programa de Pós-Graduação em Química, Universidade Federal de Santa Catarina, Florianópolis, 2003.
352. WEDEKIN, L.L. **Preferência de Habitat Pelo Boto-Cinza, *Sotalia guianensis* (Cetacea, Delphinidae) em diferentes escalas espaciais na costa sul do Brasil.** 2007. 80f Dissertação (Mestrado). Setor de Ciências Biológicas, Zoologia, Universidade Federal do Paraná, Curitiba, 2007.
353. ZANIN, V.T.C. **Aspectos ecológicos da marisma da Enseada de Ratoles, Ilha de Santa Catarina.** 2003. 112f. Dissertação (Mestrado). Centro de Ciências Biológicas. Programa de Pós-Graduação em Biologia Vegetal, Universidade Federal de Santa Catarina, Florianópolis, 2003.
354. ZOTTIS, A. D. **Uso de biomarcadores de estresse oxidativo no diagnóstico ambiental em ostra, *Crassostrea gigas* e mexilhão *Perna perna* em estações de malacocultura da Ilha de Santa Catarina.** 2005. 106f. Dissertação (Mestrado). Centro de Ciências Biológicas, Programa de Pós-graduação em Biotecnologia, Universidade Federal de Santa Catarina, Florianópolis, 2005.

TESE DE DOUTORADO (10 títulos)

355. ANDRADE, S.R. **Saúde dos maricultores e atenção básica à saúde: uma análise sob o enfoque da teoria da reprodução social.** 2007. 204f . Tese (Doutorado). Centro de Ciências da Saúde. Programa de Pós-graduação em Enfermagem, Universidade Federal de Santa Catarina, Florianópolis, 2007.
356. ARANA, L.A.V.A. **Modos de apropriação e gestão patrimonial de recursos costeiros: estudo de caso sobre o potencial e os riscos do cultivo de moluscos marinhos na Baía de Florianópolis, Santa Catarina.** 2000. 245f. Tese (Doutorado). Centro de Filosofia e Ciências Humanas, Universidade Federal de Santa Catarina, Florianópolis, 2000.
357. DEBETIR, E. **Gestão de unidades de conservação sob influência de áreas urbanas: diagnóstico e estratégias de gestão na Ilha de Santa Catarina - Brasil.** 2006. 247f. Tese (Doutorado). Centro Tecnológico. Programa de Pós-graduação em Engenharia Civil, Universidade Federal de Santa Catarina, Florianópolis, 2006.
358. FERREIRA, S.L. **“Nós não somos de origem”: Populares de ascendência açoriana e africana numa freguesia do Sul do Brasil (1780-1960).** 2006. 261f. Tese (Doutorado). Centro de Filosofia e Ciências Humanas. Programa de Pós-Graduação em História., Universidade Federal de Santa Catarina, Florianópolis, 2006.
359. LOPES, L.H.A. **Modelo de gestão urbana baseado na capacidade de atendimento do sistema de abastecimento de água.** 2003. 157f. Tese (Doutorado). Programa de Pós-Graduação em Engenharia de Produção, Universidade Federal de Santa Catarina, Florianópolis, 2003.
360. PAGLIOSA, P.R. **Variação espacial nas características da água, dos sedimentos e da macrofauna bêntica em áreas urbanizadas e em unidades de conservação da Baía da Ilha de Santa Catarina.** 2004. 100f. Tese (Doutorado). Programa de Pós-Graduação em Ecologia e Recursos Naturais, Universidade Federal de São Carlos, São Carlos, 2004.
361. PARIZOTTO, B.A.D.M. **Qualidade da água e distribuição espacial de foraminíferos bentônicos em estuários das Baías Norte e Sul da Ilha de Santa Catarina (Brasil).** 2009. 244p. Tese (Doutorado). Centro de Filosofia e Ciências Humanas, Programa de Pós-Graduação em Geografia., Universidade Federal de Santa Catarina, Florianópolis, 2009.

362. PEREIRA, F.R.S. **Reconstruindo o paradigma ambiental no ensino fundamental das escolas municipais de Florianópolis através da educação para a sustentabilidade**. 2008. 222f. Tese (Doutorado). Centro Tecnológico, Programa de Pós-Graduação em Engenharia de Produção, Universidade Federal de Santa Catarina, Florianópolis, 2008. 222f.
363. MARTINS, P.E.R. **Patrones arquitectónicos y urbanísticos del turismo en Florianópolis**. 2004. 384f. Tese (Doutorado). Departamento Projectos Arquitectónicos, Universitat Politècnica de Catalunya, Barcelona, 2004.
364. SEIBERT, E.L. **Determinação de elementos traço em amostras de águas do mar, sedimento, mexilhões e ostras, da região costeira da Ilha de Santa Catarina, SC, Brasil, por espectrometria de massa com fonte de plasma indutivamente acoplado**. 2002. 149f. Tese (Doutorado). Centro de Ciências Físicas e Matemáticas, Curso de Pós-Graduação em Química, Universidade Federal de Santa Catarina, Florianópolis, 2002.

ANEXO 2 – LISTA DE AUTORES VINCULADOS ATUALMENTE A UNIVERSIDADES OU CENTROS DE PESQUISA

Instituição de vinculação atual	Centro/Departamento	Sobrenome	Nome	E-mail
EMBRAPA Florestas		HANSEL	Fabício Augusto	hansel@cnpf.embrapa.br
FASAR - Faculdade e Colégio Santa Rita	Centro de Ciências da Saúde	QUEIRÓZ	Roldão Roosevelt Urzêdo	
FURB - Fundação Universitária de Blumenau	Dpto Ciências Naturais	COELHO	Claudia Almeida	claudia@furb.br
ICMBio	CEMAVE - Centro Nacional de Pesquisa para Conservação das Aves Silvestres	ROOS	Andrei Langeloh	andrei.roos@icmbio.gov.br
IFSC - Instituto Federal de Santa Catarina	Depto de Saúde e Serviços	ZOTTIS	Alexandre D'agostini	adz@ifsc.edu.br
		LEMOS II	Dalton Luiz	lemos@ifsc.edu.br
UDESC - Universidade do Estado de Santa Catarina	Centro de Artes	GUASQUE	Yara Rondon	C2yrga@udesc.br
	ESAG - Depto Administração Pública	DEBETIR	Emiliana	emilianadebetir@yahoo.com.br
UESC - Universidade Estadual de Santa Cruz	Ecologia	BOEHS	Guisla	gboehs@uesc.br
UFBA - Universidade Federal da BA	Inst.Geociências/Depto Geografia	HENRIQUE	Wendel	wndelh@ufba.br
UFF - Universidade Federal Fluminense	Escola de Engenharia	MACHADO	Anna Virginia Muniz	annavirginia.abes@gmail.com
UFPR – Universidade Federal do Paraná	Dpto Expressão Gráfica	LOPES	Luis Henrique Antunes	lhalopes@ufpr.br
	Ciências Biológicas - Dpto Botânica	FERNANDES	Luciano Felício	lff@ufpr.br
UFS - Universidade Federal do Sergipe	CCET/ Depto de Química	ALEXANDRE	Marcelo da Rosa	mralexandre@ufs.br
UFSC Universidade Federal de Santa Catarina	CCA/ Aquicultura	ARANA	Luis Alejandro Vinatea	vinatea@mbox1.ufsc.br
	CCA/ Aquicultura	MAGALHÃES	Aime Rachel Magenta	rachel@cca.ufsc.br
	CCB – Dpto de Bioquímica	BAINY	Afonso Celso Dias	bainy@ccb.ufsc.br
	CCB - Dpto de Biologia Celular, Embriologia e Genética	BOUZON	Zenilda Laurita	zenilda@ccb.ufsc.br
	CCB - Dpto de Biologia Celular, Embriologia e Genética	MÜLLER	Yara Maria Rauh	yararm@ccb.ufsc.br

ANEXO 2 - Continuação

Instituição de vinculação atual	Centro/Departamento	Sobrenome	Nome	E-mail
UFSC Universidade Federal de Santa Catarina	CCB - Dpto de Biologia Celular, Embriologia e Genética	OURIQUES	Luciane Cristine	ouriques@ccb.ufsc.br
	CCB - Dpto de Botânica	LEITE	Clarice Loguercio	clete@ccb.ufsc.br
	CCB - Dpto de Botânica	SILVA	Roselane Laudares	rlsilva@ccb.ufsc.br
	CCB - Dpto de Botânica	SOUZA	Maria Leonor D'El Rei	delrei@ccb.ufsc.br
	CCB - Dpto Ecologia e Zoologia	CASTELLANI	Tânia Tarabini	ttcastel@ccb.ufsc.br
	CCB - Dpto Ecologia e Zoologia	GRAIPEL	Maurício Eduardo	graipe@ccb.ufsc.br
	CCB - Dpto Ecologia e Zoologia	LOPES	Benedito Cortês	bclopes@ccb.ufsc.br
	CCB - Depto de Ecologia e Zoologia	WILHELM Fo.	Danilo	dawifi@ccb.ufsc.br
	CCB - Dpto Microbiologia, Imunologia & Parasitologia	MARCONDES	Carlos Brisola	cbrisola@mbox1.ufsc.br
	CCB (aposentada)	SILVA	Albertina Dutra	albertin@ccb.ufsc.br
	CCB/Nemar	PAGLIOSA	Paulo Roberto	ppagliosa@yahoo.com.br
	CCB/Nemar	RIBEIRO	Gisela Costa	gisela@ccb.ufsc.br
	CCB/Nemar	SIMONASSI	José Carlos	jcs@ccb.ufsc.br
	CCB/Nemar	SORIANO- SIERRA	Eduardo Juan	sierra_ejs@yahoo.com.br , sierra@ccb.ufsc.br
	CFH/Depto de Geociências	BONETTI FILHO	Jarbas	bonetti@cfh.ufsc.br
	CFH/Depto de Geociências	DUARTE	Gerusa Maria	gerusa@mbox1.ufsc.br
	CFH/Depto de Geociências	FONSECA	Alessandra	afon-seca@cfh.ufsc.br
	CFH/Depto de Geociências	HORN FILHO	Norberto Olmiro	horn@cfh.ufsc.br
	CFH/Depto de Geociências	MENDONÇA	Magaly	magaly@cfh.ufsc.br
	CFH/Depto de Geociências	TOMAZZOLI	Edison Ramos	edison@cfh.ufsc.br
CSE - Dpto Ciências da Administração	SCHENINI	Pedro Carlos	schenini@cse.ufsc.br	

ANEXO 2 – Continuação

Instituição de vinculação atual	Centro/Departamento	Sobrenome	Nome	E-mail
UFSC Universidade Federal de Santa Catarina	CTC - Dpto Arquitetura	VIEIRA FILHO	Dalmo	dalmovieirafilho@terra.com.br
	CTC - Eng. Civil	ORTH	Dora Maria	ecvldmo@ecv.ufsc.br
	CTC - Engenharia Ambiental	CORSEUIL	Claudia Weber	cwcorseuil@hotmail.com
	CTC- Dpto Arquitetura	FERREIRA	Francisco Antonio Carneiro	franc@arg.ufsc.br
	CTC- Dpto Arquitetura	REIS	Almir Francisco	almir@arg.ufsc.br
	CTC- Dpto Arquitetura	TEIXEIRA	Luis Eduardo	teixeira@arg.ufsc.br
	Dpto Química	SIERRA	Maria Marta De Souza	sierra@qmc.ufsc.br
	Dpto Química	SIERRA	Maria Marta De Souza	sierra@qmc.ufsc.br
UNESC - Universidade do Extremo Sul Catarinense	Dpto Geografia	LUIZ	Edna Lindaura	elinluz@uol.com.br
UNESP - Universidade Estadual Paulista Júlio de Mesquita	Turismo (Campus Rosana)	BUENO	Fernando Protti	fernando@rosana.unesp.br
UNICSUL - Universidade Cruzeiro do Sul	Ciências Biológicas	TORRES	Moacir Aluisio	
UNIDAVI - Universidade para o Desenvolvimento do Alto Vale do Itajaí	Ecologia	THIVES	Adriana	thives@unidavi.edu.br
UNISUL - Universidade do Sul de Santa Catarina	Lab. Ciências Marinhas	NETTO	Sergio Antônio	sergio.netto@unisul.br
	Dpto Ciências Biológicas e da Saúde (Florianópolis)	MEDEIROS	Igor Dias	igor.dias@unisul.br
	Engenharia Civil (Tubarão)	SCANGARELLI	Eduardo Sartor	eduardo.scangarelli@unisul.br
UNIVALI – Universidade do Vale do Itajaí	Educação	VALE	Antonio Fernando Silveira	guerra@univali.br
Université de Bordeaux	EPOC - Unité Mist de Recherche	FROIDEFOND	Jean-Marie	jm.froidefond@epoc.u-bordeaux1.fr
UNOESC - Universidade do Oeste de SC	Ciências Biológicas (Joaçaba)	AMMAR	Dib	dib.ammar@unoesc.edu.br

ANEXO 2 – Continuação

Instituição de vinculação atual	Centro/Departamento	Sobrenome	Nome	E-mail
URI - Universidade Regional Integrada do Alto Uruguai e das Missões	Curso de Química (Campus Santo Ângelo)	SEIBERT	Edson Luiz	edsonls@urisan.tche.br
	CET - Departamento de Ciências Exatas e da Terra (Frederico Westphalen)	AREND	Karine	karine@fw.uri.br
USP - Universidade de São Paulo	Museu de Zoologia/Carcinologia	MELO	Gustavo Augusto S. de	gasmelo@usp.br