



Instituto Chico Mendes de Conservação da Biodiversidade
Diretoria de Unidades de Conservação de Proteção Ambiental
Coordenação Geral de Proteção Ambiental
Sala de Monitoramento e Informações Ambientais
monitoramento.cgpro@icmbio.gov.br
(61) 3341-9427 / 9428

Boletim Informativo n.º 003/2010

Brasília, 21 de janeiro de 2010.

Boletim Informativo de Risco de Fogo em Unidades de Conservação

1 Fogo confirmado no interior de unidades de conservação (Alerta **VERMELHO)**

1.1 *PARNA e Histórico do Monte Pascoal, BA.* A equipe da unidade confirmou a ocorrência de dois incêndios no interior do Parque, um deles no limite sul da unidade, as margens do Rio Corumbá e o outro próximo à Aldeia Indígena Boca da Mata (Figura 1). Os brigadistas estão em combate no local e o fogo está sob controle apesar de não estar extinto.

2 Fogo confirmado no entorno de unidades de conservação (Alerta **AMARELO)**

2.1 No momento, nenhuma unidade de conservação federal está com incêndios confirmados em seu entorno.

3 Unidades que confirmam extinção de incêndio

3.1 *ESEC Serra Geral do Tocantins, TO.* A equipe da unidade confirmou a ocorrência de dois incêndios no interior da ESEC, que queimavam desde pelo menos segunda-feira (Figura 2). O fogo foi extinto durante a chuva que caiu na última noite. Estima-se que cerca de 1.113 ha (erro de $\pm 30\%$) foram queimados.

4 **Detecções:** Foram detectados focos de calor¹ pelos satélites utilizados pelo INPE entre 13/01/2010 e 20/01/2010 nas unidades de conservação listadas abaixo, nem todas confirmadas como incêndio:

4.1 APA da Chapada do Araripe, CE/PE/PI (Interior e entorno)

4.2 APA da Costa dos Corais, AL/PE (Entorno)

4.3 APA de Piaçabuçu, AL (Entorno)

4.4 APA Delta do Parnaíba, PI/MA/CE (Interior)

¹ Foco de calor é a anomalia térmica detectada pelo satélite, não necessariamente correspondendo a um incêndio. Considera-se neste boletim que incêndio é o fogo confirmado com dados de campo.

- 4.5 APA do Ibirapuitã, RS
- 4.6 APA do Morro da Pedreira, MG (Entorno)
- 4.7 APA Serra da Ibiapaba, CE/PI (Interior)
- 4.8 ARIE Manguezais da Foz do Rio Mamanguape, PB (Entorno) em sobreposição com APA da Barra do Rio Mamanguape, PB (Entorno)
- 4.9 ESEC da Terra do Meio, PA (Interior)
- 4.10 ESEC do Castanhão, CE (Interior e entorno)
- 4.11 ESEC Serra Geral do Tocantins, TO (Interior)
- 4.12 FLONA do Amazonas, AM/RR (Interior)
- 4.13 FLONA do Tapajós, PA (Interior)
- 4.14 MN do Rio São Francisco, SE/AL/BA (Entorno)
- 4.15 PARNA do Araguaia, TO (Interior)
- 4.16 PARNA do Descobrimento, BA (Interior)
- 4.17 PARNA do Rio Novo (Interior)
- 4.18 PARNA Grande Sertão Veredas, MG/BA (Entorno)
- 4.19 PARNA e Histórico de Monte Pascoal, BA (Entorno)
- 4.20 REBIO Augusto Ruschi, ES (Entorno)
- 4.21 REBIO de Saltinho, PE (Entorno)
- 4.22 REBIO do Córrego Grande, ES (Entorno)
- 4.23 REBIO do Gurupi, MA (Interior e entorno)
- 4.24 RESEX de Canavieiras, BA (Interior e entorno)
- 4.25 RESEX de Cassurubá, BA (Interior e entorno)
- 4.26 RESEX de Cururupu, MA (Entorno)
- 4.27 RESEX Marinha do Corumbau, BA (Entorno) em sobreposição com PARNA do Descobrimento (Entorno)
- 4.28 RESEX Verde para Sempre (Interior e entorno)

5 Outras informações

5.1 A partir de 29/09/2009, os Boletins Informativos de Risco de Fogo em Unidades de Conservação contendo informações sobre o risco e a ocorrência de incêndios em unidades de conservação passaram a ser feitas pela Coordenação Geral de Proteção Ambiental (CGPRO) do Instituto Chico Mendes de Conservação da Biodiversidade (ICMBio). O Boletim poderá sofrer modificações para melhor atender as necessidades deste Instituto.

5.2 **Unidades de conservação federais em estado de ALERTA VERMELHO:** unidades de conservação que confirmaram com *informações de campo* a existência de *fogo em seu interior*, independentemente da detecção de focos de calor. O estado de alerta é mantido até que se confirme com informações de campo que o fogo na unidade tenha sido extinto.

- 5.3 *Unidades de conservação federais em estado de **ALERTA AMARELO***: unidades de conservação que confirmaram com *informações de campo* a existência de *fogo em seu entorno (até a distância de 5 km)*, independentemente da detecção de focos de calor. O estado de alerta é mantido até que se confirme com informações de campo que o fogo na unidade tenha sido extinto
- 5.4 Os dados de focos de calor são obtidos na página de Monitoramento de Focos do INPE na Internet: <http://sigma.cptec.inpe.br/queimadas/>

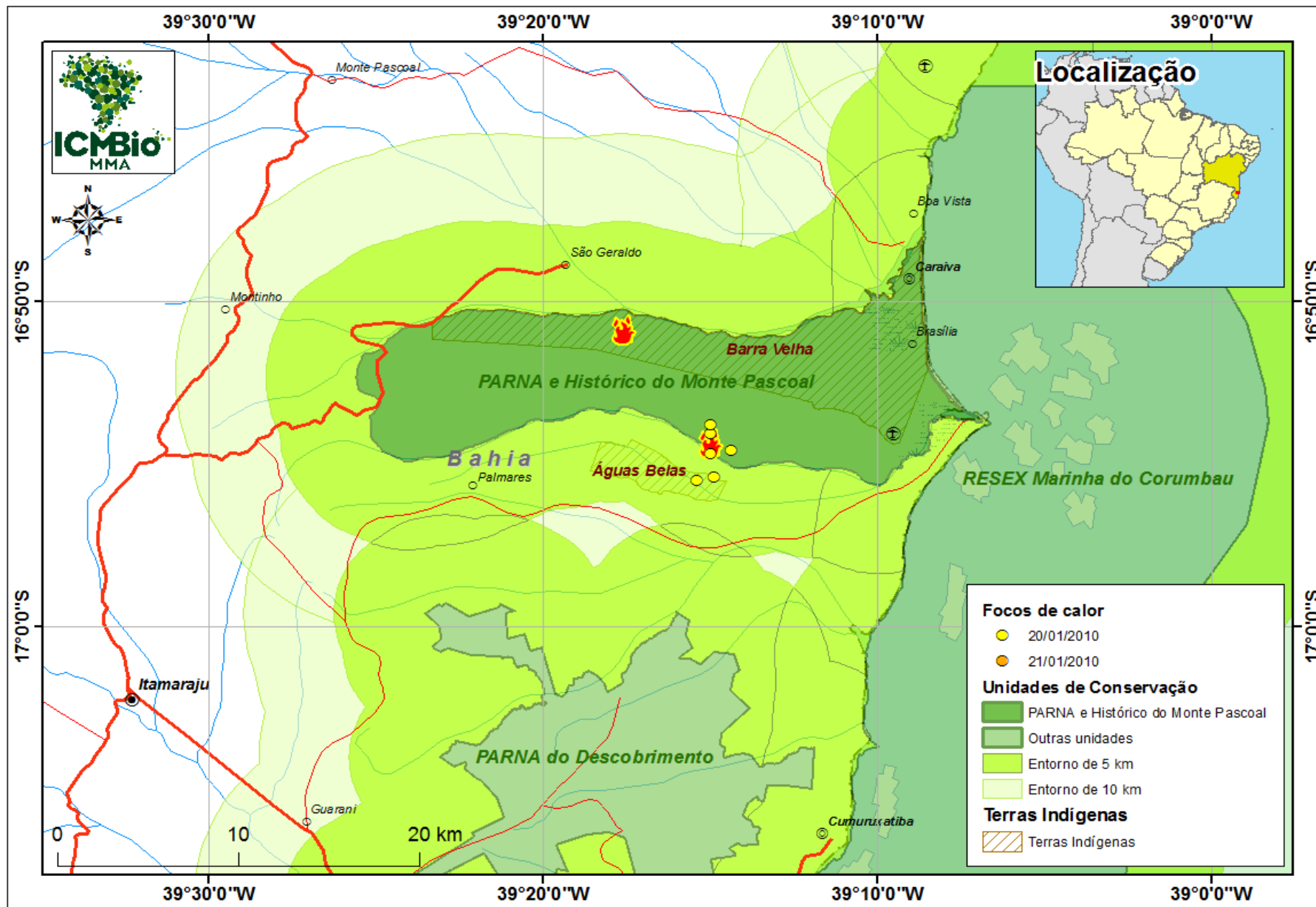


Figura 1 – Incêndios confirmados no PARNA e Histórico do Monte Pascoal, BA.

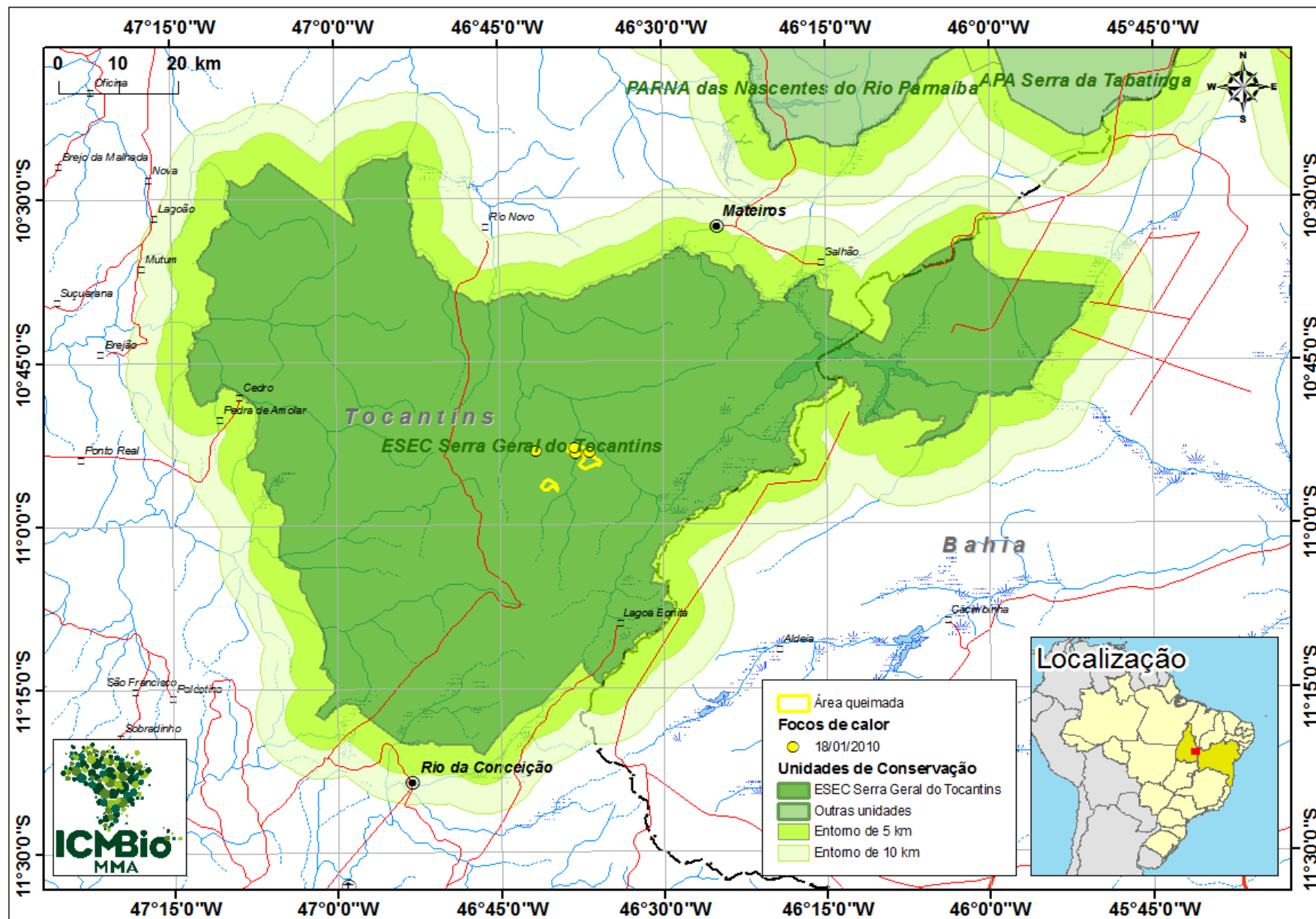


Figura 2 – Incêndios extintos na ESEC Serra Geral do Tocantins, TO/BA.